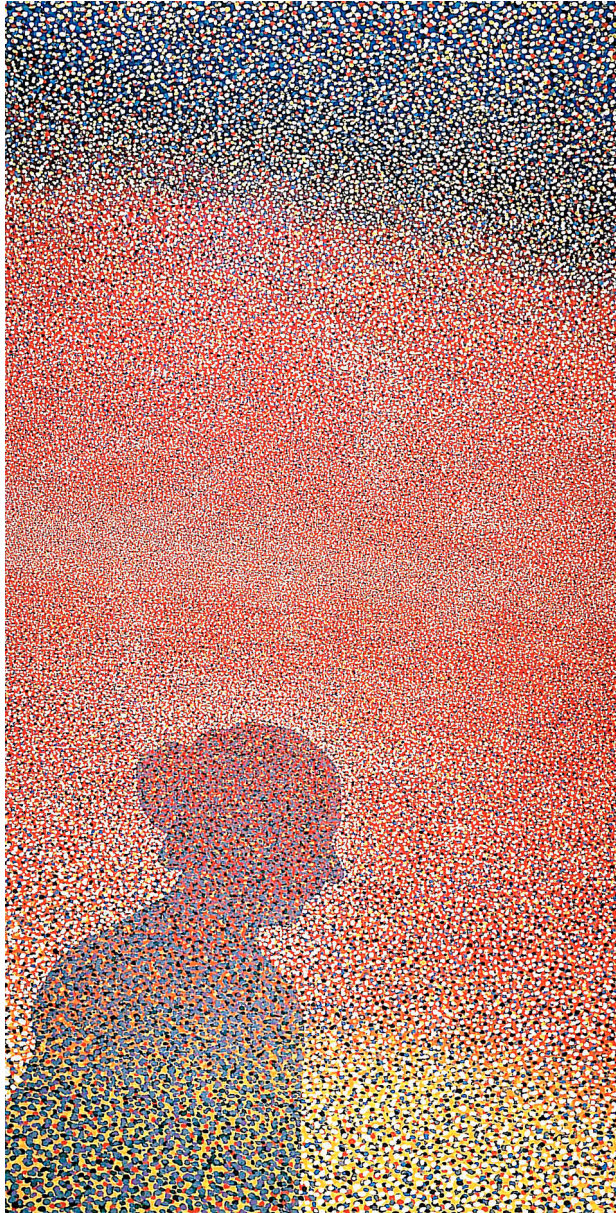




Dansk Tekstilhistorisk Forening

21. årgang
nr. 1
2010/2011

TENEN



ODENSE
FAGSKOLE

... BLIVER HUNDREDE ÅR I ÅR - se side 3

Indhold:

Kreative ildsjæle i 100 år	side 3
Mine lommeværklæder	side 10
TENENs generalforsamling 2010	side 12
En god dag for tekstilforskningen	side 16
TENEN inviterer: Tur den 9-10-2010 til Bymuseet i København. . .	side 17
I Japan med OIDFA	side 18
Sommertur med TENEN	side 20
Postkort	side 21
Noter	side 22
Natalie Rothstein	side 23
Arrangements- og Udstillingskalender	side 24
Telefonliste for TENENs bestyrelse mv.	side 27

Bladets sideantal er fastlagt under hensyn til portobestemmelserne.

TENEN Dansk Tekstilhistorisk Forening

Formand: Annet Laursen Skjelsager, Dorthesvej 2, 3520 Farum, telefon 44 95 05 55

Næstformand: Lone de Hemmer Egeberg, Teglgården 66 st.th, 3460 Birkerød,
telefon 45 81 05 05

Kasserer: Bent Bille, Søndergade 66, 5620 Glamsbjerg, telefon 64 72 15 65

Giro nummer: 143-0130

Medlemsskab tegnes hos kassereren. I 2010/2011 er prisen pr. år 200 kr.

Husstandsmedlemsskab koster 300 kr.

Medlemmer får tilsendt tidsskriftet TENEN.

TENEN – Danish Society for Textile History

Tidsskriftet **TENEN**

Redaktion: Annet Laursen Skjelsager, Dorthesvej 2, 3520 Farum, telefon 44 95 05 55,

ePost silke-annet@silke-annet.dk • Vibeke og Frits Lilbæk, telefon 48 17 16 47,

ePost vofl3450@gmail.com

Sats og billedbehandling: Frits Lilbæk • Digitaltryk: VesterKopi • ISSN: 0906-9526

Copyright © TENEN og forfatterne • 05.09.2010

TENEN udkommer fire gange om året – sidst i månederne august, november, februar og maj. Deadline for redaktionelt stof er seks uger for eller efter aftale med redaktionen.

Artikler og indlæg sendes til redaktionen

fx med ePost – eller maskinskrevet med brevpost. Tekst og illustrationer adskilt.

Annoncepriser: 1/1 side: 525 kr. 1/2 side: 300 kr. 1/4 side: 185 kr. 1/8 side: 135 kr.

Ældre numre af TENEN kan købes ved henvendelse til foreningens kasserer

– så længe lager haves. Prisen er 50 kr.

Ændring af sendeadresse meddeles til kassereren.

Internet: <http://tenen-dk.homeunix.org/tenen>

Kreative ildsjæle i 100 år

Den 3. november 2010 er det 100 år siden, at de kvindelige ildsjæle Nathalie Hansen og Marie Hansen åbnede for de første elever på Odense Fagskole. Der kom 35, og det var fuldt hus. De to ildsjæle og iværksættere havde en mission: de ville give unge piger en uddannelse, så de kunne klare sig selv som faglærte syersker. Men ikke nok med det. Kvinderne skulle også være med til at bidrage til samfundsøkonomien i begyndelsen af det århundrede, vi forlod for 10 år siden.

I den store verden

Før de åbnede skolen, lavede de grundig research. De havde selv begge en baggrund som syersker og havde mødt hinanden på Vinding Højskole, den nuværende Skolen for Gastronomi, Musik & Design. Det faglige og det almendannende skulle gå hånd i hånd. De kendte begge den aktuelle politiske situation. Nathalie havde været lærer på Vester Vedsted Højskole, den nuværende Ungdomshøjskole ved Ribe, fordi hun havde fået forbud mod at undervise på Folkehjemmet i Aabenraa. Hun var for dansksindet. Det førte til en ironisk artikel i Hamburger Echo: "Vi tyskere frygter Gud og den danske sypige!" Vi ved altså herfra, at Nathalie kunne tysk, og også at Marie kunne engelsk efter et ophold i USA. De to enlige kvinder søgte og fik bevilget penge fra Indenrigsministeriet og rejste ud i Europa for at se, hvordan man lavede fagskoler andre steder. Det blev til besøg i Berlin, Dresden, Zürich, London, Bruxelles og Hamborg.

I Danmark arbejdede især Dansk Kvindesamfund med på ideen, og en

overgang var Kvindeligt Arbejderforbund også med. Bevægelsen for fagskoler med det almendannende præg tog fart i Danmark. I 1895 var Sorø Husholdningsskole kommet i gang. Indtil dette tidspunkt havde man ellers kun haft mejeriskoler, og så var Kunst- og Industriskolen for Kvinder oprettet i 1876. I Paris startede den første "École Professionnelle" i 1888 og i en artikel hedder det: "... i Paris, hvorfra hele verden forsynes med fødevarer, denne kolossale handelsartikel, der skaffer en så stor del af pariserne brødet, har man oprettet fagskoler til uddannelse af unge. Disse skoler, der omfatter fag som syning, maling på porcelæn og glas, broderi på kjole- og møbelstoffer, blomster, fjer og andre modesager, har fundet efterlignere i de fleste franske provinsbyer, Belgien, Schweiz og England. Der findes i Paris 6 fagskoler, som drives af kommunen. Foruden de kommunale fagskoler er der flere private, som støttes af godgørenheden."

Den kvindelige iværksætter

Marie er kun med i begyndelsen af skolestarten, så det bliver Nathalie, der sætter sit præg på uddannelsen af kvinder til syersker i Danmark. Det var usædvanligt, at hun som kvinde var i stand til det. Vi kender dog andre kvindelige skoleiværksættere fra samtiden, fx Natalie Zahle i København og Theodora Lang i Silkeborg. Hun blev ofte i sit senere liv spurgt – især af mænd – hvordan hun som kvinde havde turdet løbe den risiko at starte en skole, og hendes svar var: "Jeg vidste, at hvad jeg satte ind af økonomiske midler, havde jeg selv tjent, ... hvis foreta-

gendet skulle mislykkes, så kunne jeg jo altid rejse ud og holde kursus igen.” Hun havde ernæret sig som vandrelærerinde i store dele af Fyn og Jylland - og på Færøerne.

Åbningen af Odense Fagskole i 1910 blev omtalt i alle de fynske medier. Der var dengang fire dagblade, som repræsenterede de fire gamle partier: Fyns Tidende (venstre), Fyens Stiftstidende (konservativ), Fyens Socialdemokrat og Fyens Venstreblad (radikal). Dansk Kvindesamfund bidrog selv med breve til aviserne, hør bare: “... man kan ikke andet end få tillid til de to kvinder, der har oprettet skolen og udstyret den så smukt og smagfuldt, og de er ikke begyndere i deres fag, de har mange års erfaring bag sig. ... det er ikke for tidligt, at vi herhjemme lærer at sætte pris på et godt og dygtigt kvindearbejde også i håndens verden. Det virker opdragende på kvinderne og er i høj grad nyttigt for samfundet.”

Livets og håndens værk

Respekten stod om fagligheden i håndens værk, og allerede i 1915 begyndte Odense Fagskole at uddanne lærerinder og direktorer. I 1922, da skolen flyttede fra de første bygninger i Vestergade til Langelinievillaerne, blev der udformet et kursusprogram, der i det store og hele lå fast til begyndelsen af 40erne. I 1929 oprettes der en egentlig husholdningsafdeling, der fortsætter til omkring 1940, men ellers har det været håndens værk inden for beklædning og hjemmets øvrige syning, der har præget skolen frem til midten af 90erne.

Skolen fik i begyndelsen af 1940erne mulighed for at modtage

statstilskud, efter at undervisningsminister Jørgen Jørgensen flere gange havde besøgt skolen og konstateret den store interesse for “denne skoles undervisning. Skolen har et stort elevtal.” Nathalie var kendt i ministeriet, og det betød, at skolen kom ind under 1942-loven om husholdningsskoler m.v. Det betød, at skolens kursusplan blev ændret, så undervisningen nu var “til privat brug”. Før havde den været til erhverv. Undervisningen fyldte 38,5 timer pr. uge. De 12 timer var teori og resten praktik. Denne opdeling prægede skolen frem til midten af 90erne.

Skiftende lovgivninger har præget skolens undervisning gennem alle 100 år. Frem til 1951 var skolen ejet af Nathalie Hansen, men nu overgår den til at blive en selvejende institution med en bestyrelse. Nathalie udtaler sig i en avisartikel om beslutningen: “Skolen er mit barn, mit livsværk, og det vil jeg gerne have bevaret. Det er samfundsskabe værdier, der er her, og det har altid været mit synspunkt, at de samfundsskabe værdier skal komme samfundet til gode, så vidt muligt. I samråd med min samvittighed og min Gud har jeg taget beslutningen, og jeg håber den må blive til gavn for kommende slægter.”

I fundatsen af 1951 blev skolens formål som i 1910 præciseret. Kvindernes uddannelse var det centrale: “...mønstertegning, tilskæring og syning af linned, kjoler, overtøj etc., børnetøj og skjorter m.m. i forbindelse med undervisning i dansk, regning og historie m.v. Uddannelsen finder sted til elevernes dygtiggørelse i hjemmet og i erhverv som

lærerinder, eventuelt tillige som syersker og direkticer.”

Nathalie kunne med sikkerhed skrive disse ord i begyndelsen af 50erne, men så begyndte samfundsudviklingen at gå stærkt. Nathalie havde drevet skole under to verdenskrige og i industrialismens rivende udvikling. Midt i 50erne rundede skolens stifter 80 år, og selvom hun havde ladet skolen overgå til selvejende institution, var der ikke udsigt til, at hun ville stoppe som leder. I 1959 kom det første regnskabsunderskud, og dermed det første varsel om problemerne med stærkt faldende elevtal og dårligere økonomi især fra midten af 60erne.

Unge med en fremtid

I 1960erne sker der rigtig meget i den øvrige uddannelsesverden i Danmark. Langt de fleste elever fortsætter i et 8., 9. og 10. skoleår enten i realen eller i folkeskolens overbygning. De tekniske skoler er for længst udviklede i takt med fagenes krav og behov, og de frie kostskoler er undervejs med den største ændring siden deres opståen i midten og slutningen af 1800-tallet. Efterskolernes store interne debat om indførelse af prøver og eksamener fører i 1968 til, at efterskolerne nu kan tilbyde prøver på lige fod med folkeskolerne. Folkehøjskolerne ændrer indhold, så det almindennende og folkeoplysende bliver mere og mere fremtrædende.



Elever og lærere i året 1967. Nathalie Hansen sidder yderst til højre på første række. Den nye forstander, Merete Jørgensen, sidder på første række nr. tre fra højre.

Flere og flere unge mennesker søger gymnasierne og de videregående uddannelser. Det er nødvendigt for Odense Fagskoles overlevelse, at den næste generation af lærerinder tager over.

Merete Jørgensen overtager forstanderstyret i 1967. Med sig har hun en flok af unge lærere, der har været med siden begyndelsen af 60erne. Selv har hun været elev på skolen i 1950 og lærer siden 1951. Nathalie bliver boende på skolen og flytter først i 1969 i forbindelse med sygdom. En lang æra er slut, og en ny kan begynde. Med Merete i spidsen sker den tiltrængte fornyelse af skolen, så den igen kommer i tråd med tiden. I 1979 bliver håndarbejdsseminariet godkendt, og skolen udvikler sig fra at have haft elever i korte perioder på helt ned til en måned til nu at rumme en længerevarende, videregående uddannelse på 2½ år. Reelt var det 3½ år, fordi adgangskravet i mange år reelt var et års kursus på Fagskolen, før man kunne blive optaget som studerende på seminariet.

Da skolen i 1985 kan fejre 75 års fødselsdag, udgives bogen "Fra sygepige til håndarbejds lærer". Bogen bliver en bestseller og anvendes på de efterhånden i alt otte håndarbejdsseminarier rundt omkring i Danmark. Det er en dobbelthistorie. En kvinde- og håndarbejds historie i ét. Loven om håndarbejds læreruddannelsen er blevet til i en tid, hvor fritidssamfundet er blevet et begreb. Uddannelsen skal bruges i fritidsundervisningen, i de frie kostskoler og efterhånden også i daghøjskoler og produktionsskoler. Erhvervet ligger i beskæftigelsen i fritiden, fordi erhvervsskolerne har overtaget un-

dervisningen til den industri, der efterhånden vil blive flyttet ud af landet. Systuerne er de første, der flytter og syerskerne skal vise sig at blive de første, der omskoles til andre erhverv – og med stort held. Internationalisering, globalisering og outsourcing var ukendte ord i 80erne, men realiteterne viste sig hurtigt i form af stor arbejdsløshed især blandt kvinder. Derfor blev håndarbejds læreruddannelsen en realitet i 1979. Den nytteværdi, håndarbejdet havde i 1910, er løbende revideret og ændret i forhold til tidens krav. Forfatteren til historiebogen i 1985 ser den tiltagende centralisering blive ændret til decentralisering af væsentlige funktioner, fx sociale og arbejdsmæssige, og en dermed mere overskuelig hverdag. I den nye hverdag ser han håndarbejds lærerens fremtid som kulturel igangsætter, der skal have viden inden for en lang række områder, de traditionelle såvel som de utraditionelle som fx sociallovning og byplanlægning, der skal kunne bruges i nærmiljøernes dagligdag.

Verden kalder – igen

Merete Jørgensen går på pension i 1995. Hun er da 66 år og har haft sit virke på Odense Fagskole i 45 år. Nathalie var her i 57. Karen Maaigaard bliver den nye forstander, og da hun den 3. november 1995 kan være med til at fejre 85 års fødselsdag for Odense Fagskole, har den kun haft to forstandere i al den tid. Det er usædvanligt og vil sandsynligvis ikke ses mere. Hyppige karriereskift hører til dagens orden i 90erne, og det skal komme til at gå endnu stærkere.

Den nye forstander bliver af be-

styrelsen ansat til at flytte skolen til nye og mere tidssvarende lokaler. I 1995 ejer skolen fem villaer på Langelinie og har et lejemål i Asylgade i Odense, for skolen har knapt 200 elever og studerende og intet sted, hvor alle kan samles. Lokalerne har stor herlighedsværdi langs Odense Å, men er ikke udstyrmæssigt tidssvarende, og frem for alt er der for lidt plads. Der har i de seneste 10 år været op mod 14 byggeprojekter både i forbindelse med de eksisterende villaer og i andre især tidligere industribygninger i Odense. Beslutningen om flytning til det tidligere Fyens Glasværk bliver truffet i begyndelsen af 1996. Nu skal der handles. Antallet af studerende opnormeres via godkendelse i ministeriet, tegninger og byggeprogram ligeledes, villaerne sælges, og Glasværket istandsættes til indflytning i januar 1998. 5000 kvadratmeter skal nu rumme de godt 300 elever og

studerende. Den arbejdsplads, der i begyndelsen af 1900-tallet var Odenses største, rummer nu en moderne håndarbejds-skole med tidssvarende faciliteter. Flytningen efter 75 år på Langelinie er en stor omvæltning og rummer mulighed for fornyelse.

Samfundsudviklingen har dog allerede påvirket skolen både indholdsmæssigt og med hensyn til antallet af elever og studerende. I 80'erne og 90'erne var arbejdsløsheden i Danmark stor, og de frie kostskoler var med til at løse en samfundsmæssig opgave ved at tilbyde undervisning og uddannelse til ledige. Således også Odense Fagskole. Det store antal elever og studerende i midten af 90'erne blev støttet økonomisk af beskæftigelsesmidler. Ændret lovgivning fra januar 96 førte brat til en halvering af elevtallet på Fagskolen og en lavere søgning til håndarbejds-læreruddannelsen. Nød lærer som bekendt nø-



Fællesbillede af elever, studerende og medarbejdere, januar 2010. Skolens nuværende forstander, Karen Maigaard, står yderst til højre i 2. række fra neden.

gen kvinde at spinde, og adskillige udviklingsarbejder så dagens lys både internt og med konsulentbistand udefra. I de sidste 15 år er der kommet nye linjer til, 10. klassen og Design-HF har set dagens lys, der er børneskolen om eftermiddagen og fritidsundervisning om aftenen. Et Center for Kreativ Viden og Master Class for håndværk, kvalitet og mode er forsøgt udviklet – og håndarbejds læreruddannelsen er nedlagt. Påvirkninger såvel af politisk som faglig, udviklingsmæssig art har ændret skolen, så Nathalie vil have svært ved at genkende den. Og så måske alligevel ikke?

Kreative talenter

Frøken Nathalie Hansen stod i spidsen for et lille fasttømret kollektiv af ugifte kvinder. De boede sammen og underviste side om side dag ud og dag ind. Det krævede ny inspiration, og horisonten blev udvidet ikke bare, da skolen skulle skabes, men også på udlandsrejser i Europa, hvor sanserne kunne mættes med nye indtryk. Studieturene fortsatte i Merete Jørgensens tid ikke bare for lærerne, men også for elever og studerende, så de kunne sanse og hente inspiration til udvikling af egne produkter i uddannelsen.

Nu foregår inspirationen via sociale og elektroniske medier – og stadigvæk via studierejser, forsøgs- og udviklingsarbejder. Men også af højtuddannede og kompetente lærere og øvrige medarbejdere, der ofte har selvstændig virksomhed ved siden af lærergerningen. Hele verden kan nås på “no time”, og lærerne har selv fingrene i materialet og erhvervet, når eleverne skal vejledes videre i verden. Fornylsens

kunst er dog den samme. De kreative talenter skal udvikles til gavn for samfundet og den enkelte. Nye redskaber og medier er taget i brug, men kernen i talentudviklingen og udviklingen af håndværket rummer den samme nødvendighed som for 100 år siden.

At drive skole nu kræver dygtighed og indsigt, viden og erfaring, som da Nathalie og Marie startede fagskole i Odense i 1910. Mange af de skoler i Europa, som de to dygtige damer besøgte for 100 år siden, er nu lukkede eller forandrede, men deres livsværk består. 100 års arbejde er ikke glemmt. Det er synligt og nødvendigt. Og ser du på ansigterne på elevbillederne fra for 100 år siden, er der samme intensitet og lyst til at lære, som du ser det i ansigterne på de elever, der lige er startet i august 2010. De nye kompetencer skal bygges på det indre potentiale, som eleverne kommer med. Deres talenter udvikles i de bestemte omstændigheder, der findes på Odense Fagskole nu. De skal have mulighed for at fordybe sig i stoffet, de skal eksperimentere – på Nathalies tid hed det fuskeri, dvs. at arbejde med opgaver udefra i fritiden – og så skal de møde materialets modstand. De skal samtidig have gode bedømmere, dvs. lærere der kan give dem feedback. Kun i den konkrete virksomhed med faget vil de kunne udvikle individuel og fælles forståelse for æstetikken, der står centralt i 2010.

Eleverne skal kunne opleve meningsfulde arbejdsvilkår, hvor passion og udfordring er to sider af samme sag. De skal kunne glemme sig selv i det nødvendige flow, der opstår, når “du vil og kan og elsker

det, du gør". Evner og passion går sammen i et indre drive og et ydre pres, så "man bliver genkendt, som den man er". Nu står identitetsarbejdet centralt for den enkelte elev ikke bare i puberteten, men i hele livet. Verden kalder på forandring, og du skal ruste dig til at være i den.

Nathalie så og kendte til verdens forandring. Men den var en ganske anden for 100 år siden. Vi skal leve nu og tage vores verdens forandring op, så vi ved, hvor vi vil hen. De samfundsskabte værdier fra hendes tid skal stadig "blive kommende slægter til gavn", som hun sagde ved overdragelsen af sit livsværk.

I skolens hall hænger Jan Jensens farverige prikmaleri af "Nathalie på vej ned ad trappen", som blev skabt til 75-året. I 100 året har design-hf-studerende skabt en installation af et træ med utallige farverige tråde på vej ud i verden.

Tillykke til fremtidens talentudviklere. De er nødvendige for verdens og dermed Danmarks overlevelse.

Karen Maigaard

Henvisninger:

- Claus Buhl: *Talent, Spørgsmålet er ikke om du har talent men hvordan*, Gyldendal Business 2010.
- Podcast D2R 30.5 til 5.6 2010: Indslag om pragmatisk demokrati og gøremålsundervisning ved journalist Nicolai Zwinge. www.den2radio.dk
- Kim Beck Danielsen: *Fra sy pige til håndarbejds lærer. Odense Fagskoles historie 1910-1985*, Systime 1985.
- Rasmus Kjær: *Pragmatisk Pædagogik. Mellem selvdannelse og kosmopolitisme*, Klim 2010.

- Philip Kotler: *Marketing 3.0*, L & R Business 2010.
- Birgitte Possing: *Viljens styrke. Nathalie Zable. En biografi*, Gyldendal 1992.
- Lene Tanggaard: *Fornylsens kunst. At skabe kreativitet i skolen*, Akademisk Forlag 2010.
- Claus Øgendahl: *Den uendelige kamp – fra undertrykkelse til "ligestilling"*, Kvindeligt Arbejderforbund 1996, Odense Afdeling 1906-1996.
- www.ofag.dk

Illustrationer på bladets forside:

- Til højre: Øverst et foto af *Nathalie Hansen* og derunder *Marie Hansen* – begge omkring 1910.
- Til venstre: *Nathalie på vej ned af trappen*, maleri af Jan Jensen, 1985

Note:

Karen Maigaard har været forstander for Odense Fagskole siden 1995 og har således kun 15 år på bagen i skolens lange historie. Hun har en læreruddannelse fra Den frie Lærerskole som baggrund, har erfaring fra efterskoler og friskole, Undervisningsministeriet, forskning og udvikling og som forvaltningschef i Københavns kommune. Hun er datter af en snedker og en syerske og har på den måde trådene tilbage til håndværket og æstetikken, men hendes viden og erfaring er hentet udefra, som Nathalies var det, inden hun skabte Odense Fagskole for 100 år siden.

Mine lommelørklæder

Egentlig har jeg aldrig planlagt at samle på lommelørklæder, men alligevel er det blevet til en lille samling gennem årene.

Det ældste lommelørklæde i samlingen er det lommelørklæde, som jeg fik af min mor, da jeg skulle konfirmeres. Jeg havde faktisk glemt det, indtil TENENS generalforsamling 2009, hvor det kulturelle indslag netop handlede om lommelørklæder, og hvor vi fik mange gode historier og minder fortalt. Da kom jeg i tanker om, at det havde jeg da vist endnu og var spændt på, om jeg huskede rigtigt. Det gjorde jeg. Det lå stadig i bunden af den lille kasse, hvor mine hverdagslommelørklæder er opbevaret.

Lommelørklædet er syet af fint halvlinned. I det ene hjørne er der indsat et lille rundt orkeret motiv, som er omgivet af den orkerede blonde, som også er monteret hele vejen rundt. Jeg ved ikke, hvor det stammer fra, eller hvem, der har lavet det, men det kan have været min farmor, som var meget dygtig til håndarbejde.

I 1981 flyttede vi til Aabenraa, og da min interesse for håndarbejde var blevet vakt i de år, vi boede i Sverige og jeg der havde lært flere nye teknikker, var det naturligt for mig, når jeg boede i Sønderjylland, at jeg måtte lære at kniple. Jeg var (og er) meget betaget af de tønderiske kniplinger, så snart havde jeg meldt mig til et kursus og gik i gang. Det var også i de år Foreningen Knipling i Danmark blev stiftet, og her var jeg aktiv næsten lige fra begyndelsen. På den måde lærte jeg Katrine Thuesen fra Højer at kende.

Katrine (1918-2009) var den sidste professionelle kniplerske i Danmark. Hun lærte at kniple i en alder af 7 år og har kniplet mere eller mindre uafbrudt lige siden. Katrine var tilknyttet Foreningen til Bevarelse af Tønderkniplinger, stiftet 1923 og overtog ved foreningens nedlæggelse alt materiale og alle rettigheder til varemærke, mønstre m.m. Hun var i alle årene en værdig repræsentant for Danmarks kniplersker og var meget brugt, når fx Tønder Kommune havde brug for





officielle gaver, ligesom hun udførte bestillingsopgaver til bl.a. kongehuset. Her kan nævnes Tønder Kommunes gave til Dronning Margrethe, da hun besøgte byen i anledning af dens 750 års jubilæum. Gaven var et garniture bestående af krave og to manchetter i Nellikemønstreret. En gave til Prinsesse Alexandra var et lommeørklæde med "Fjeren", ligesom Katrine på bare to uger knip-lede 1 m af mønstret "Møgeltønder" til den dåbskjole, som designeren Henrik Hviid udførte til Prins Niko-lais dåb.

Det er klart, når man ikke selv har drevet det særlig vidt indenfor kniplekunsten, må man nødvendigvis eje et eller flere arbejder udført af denne gode bekendt. I første omgang faldt mit valg på et lommeørklæde med kniplingen "Danmarks lille Hjerte", fordi dette mønster er et "must", når man bor i Sønderjylland. På grund af Katrines store travlhed med mange bestillinger måtte jeg vente i over to år, før hun kunne levere min lille bestilling.

Derfor, da min 60 års fødselsdag

nærmede sig, besluttede jeg mig til at give mig selv et lommeørklæde med min yndlingsknipling "Åkande" i fødselsdagsgave. Det lykkedes da også Katrine at få tid til at få den færdig, så jeg med stor glæde og stolthed kunne lægge det smukke arbejde på mit gavebord.

I forbindelse med fødselsdagen lavede jeg i øvrigt en mappe af rester af det stof, der blev brugt til min fødselsdagskjole, og ud over de tre nævnte lommeørklæder indeholder den endvidere et par reklamelommeørklæder samt to lommeørklæder med hver sin smalle torchon knipling. De kommer fra Indien, hvor en tysk mand har startet en skole, hvor man forsøger at ud-danne unge kvinder til et erhverv. Det er også tyskere, der formidler salget, og jeg har købt dem en gang i 1990-erne med den bagtanke, at her havde jeg en god ting, som ved rette lejlighed kunne bruges som gave – eventuelt med et broderet monogram. Den passende lejlighed er dog ikke dukket op endnu.

Lis Slottved

TENENs generalforsamling 2010

Referat af TENENs generalforsamling den 20. marts 2010 på Centre for Textile Research, Københavns Universitet, Amager:

1. Valg af dirigent: Bestyrelsen foreslog Vibeke Ervø. Der var ingen andre forslag, hvorefter hun blev enstemmigt valgt og indledte med at konstatere, at indkaldelsen til generalforsamlingen var udsendt rettidigt, idet den var varslet i TENEN nr. 2 – 2009/2010.
2. Navneopråb: Til dagens arrangement var mødt 23 deltagere, heraf var de 22 stemmeberettigede deltagere.
3. Foreningens årsberetning var trykt i TENEN nr. 3 – 2009/2010. Som tilføjelse til den skriftlige beretning bragte formanden en hilsen fra foreningens revisor Lucie Borgsmidt-Hansen, som har været syg i vinter og derfor ikke har kunnet revidere regnskabet. Da foreningen ifølge vedtægterne ikke har en valgt revisorsuppleant, havde revisor opfordret Arne Skjelsager til at udføre revisionen, hvilket han også har gjort. Forsamlingen sender en varm hilsen til Lucie Borgsmidt-Hansen.
4. Herefter blev beretningen godkendt med applaus.
5. Der var ikke indkommet forslag af betydning for budgettet, men her blev bestyrelsens forslag til vedtægtsændring behandlet. Som nævnt havde foreningens revisor på grund af sygdom ikke kunnet udføre sit hverv, hvorefter den ikke-valgte revisor Arne Skjelsager havde revideret regnskab. For ikke igen at komme i en lignende situation havde bestyrelsen foreslået en tilføjelse til vedtægternes § 9 pkt. 9 med ordlyden "...samt valg af en revisorsuppleant for et år". Dette blev godkendt og hele punkt 9 i foreningens vedtægter lyder nu som følger: "9. Valg af revisor, 2 bestyrelsessuppleanter samt 1 revisorsuppleant for 1 år." Vedtægtsændringen træder i kraft straks.
6. Kassereren fremlagde regnskabet. Vi har nettonedgang i medlemstallet. Det skyldes først og fremmest, at mange af medlemmerne er oppe i årene og derfor falder fra; men det skyldes antagelig også finanskrisen. Vi arbejder fortrøstningsfuldt videre og håber det snart vender, men opfordrer naturligvis alle medlemmer til at hverve nye. Bladet er den største post på regnskabet. Det er også blevet dyrere i år, men skyldes overgangen til farver. Der var enighed om, at pengene var givet godt ud, man fandt det meget flot. Posten for administration består af rejser, porto m.m. Heraf udgør rejser til bestyrelsesmøder den største del. Bestyrelsen bor spredt i hele landet og må derfor rejse, men vi benytter os naturligvis af enhver mulighed for samkørsel osv. Der var ingen spørgsmål til regnskabet i øvrigt og det blev herefter godkendt med en stor tak til Arne Skjelsager, fordi han trådte ind og hjalp. Kassereren fremlagde ligeledes forslag til budget for det kommende år. Dette blev godkendt.
7. Selv om der er budgetteret med et lille underskud foreslog bestyrelsen alligevel uændret kontingent på kr. 200 for individuelt medlemskab samt kr. 300 for familiemedlemskab. Dette betyder, at to på samme adresse har hver sit medlemskab, men kun modtager et blad. Efter den mindre

diskussion om, hvorvidt foreningen skulle overveje at spare et beløb for udsendelse af papirgirokort, godkendtes uændret kontingent, da mange andre foreninger har meget dårlige erfaringer med kun at bede medlemmerne overføre kontingentet via netbank.

8. Valg til bestyrelsen: På valg var Lone de Hemmer Egeberg, Lis Slottved, Vibeke Lilbæk, som alle blev genvalgt. Desuden var Anni Bloch på valg, men ønskede ikke genvalg. Bestyrelsen foreslog Maj Ringgaard til den ledige post og da der ikke var andre kandidater blev denne enstemmigt valgt.
 9. Valg af revisor, 2 suppleanter samt 1 revisorsuppleant: Nyvalg af Margit Ambeck til revisor, genvalg af Hanne Frøsig Dalgaard og Flemming Lundholm samt nyvalg af Anni Bloch til bestyrelses-suppleant samt Hanne Sneller til revisorsuppleant, alle for 1 år.
 10. Indkomne forslag: Der var indkommet forslag fra Jytte Harboesgaard om at udgive forklædebogen som E-bog, da dette vil spare trykkeudgifter, som i stedet kunne bruges til en god oversættelse til engelsk (og måske tysk), da Jytte mener at bogen kan have betydning uden for Danmarks grænser. Der blev ikke truffet nogen beslutning om forslaget, men bestyrelsen arbejder videre med det, idet økonomi, PR-muligheder osv. skal undersøges grundigt, inden det afgøres, hvorledes bogen skal udgives. Dog ønskede forsamlingen mulighed for at kunne købe en rigtig bog.
 11. Eventuelt: Tina Ejlersten, som ikke kunne være til stede ved generalforsamlingen, havde indsendt en stor beklagelse af, at Hollandsturen må udsættes til 2011 og havde tilføjet følgende: "I sommeren 2010 vil jeg tage fat på at arrangere turen til Holland, som nu kommer til at foregå først i september 2011. Temaerne for turen er materialer og vævning, men f.eks. vil der på museerne også være andre forarbejdninger end vævning. Planen er at vi skal besøge Tekstilmuseet i Tillburg, og på grænsen til Belgien et andet tekstilmuseum. Desuden skal vi besøge stedet, hvor der fabrikeres og/eller sælges tøj af nældestof. Et besøg hos en dyrker af hør er også i støbeskeen. Desuden er der steder med farve-elementer. Herudover forsøger jeg at få kontakt til frisiske museer, så vi også kan få et indblik i denne kulturs tekstiltraditioner. Nærmere program, priser og tilmelding forventer jeg at udsende gennem bladet i efteråret, men allersenenest til jul. Har I brug for at vide mere, eller har I kommentarer, er I velkomne til at ringe eller skrive/maile. Mange hilsener Tina"
- Vibeke Ervø orienterede om mulighed for at blive forfatter på netversion af Den store danske Encyklopædi at www.denstoredanske.dk og fremlagde et fint eksempel med "Guldbroderi".
- Maj Ringgaard er på vej til EXPO 2010 i Shanghai og blev derfor opfordret til at tage fotos af den særlige kollektion af intelligente klæder, som det danske personale skal bære på udstillingen og Vibeke Ervø følger op på artiklen i nr. 3 – 2009/2010.
- Vibeke Lilbæk anmodede om at man indsender artikler til bladet. Der kan altid bruges mere materiale.



Derefter erklærede dirigenten generalforsamlingen for afsluttet og formanden gav en stor tak til dirigenten for at have ført os gennem alle punkter i god ro og orden.

Dirigent: *Vibeke Ervø (sign.)*

Sekretær: *Lis Slottved (sign.)*

I det tekstile indslag på generalforsamlingen fortalte CTRs leder Marie-Louise Nosch om forskning i tekstiler fra bronzealder til tidlig jernalder. Forskerne prøver at bygge bro mellem Norden, hvor man har mange tekstilrester, og Middelhavsområdet, hvor man har mange billeder, redskaber og optegnelser om lønninger, antal arbejdere, får m.m.

I Lejre har man gjort forsøg med forskellige tenvægte, for at kunne vurdere deres indflydelse på trådkvaliteten, samt forsøg med vævning med forskellige typer vævevægte, for at få belyst, hvor meget og hvor langt der kunne væves af de pågældende garner. Derved har man kunnet få viden om, hvilken brugsøkonomi de forskellige vævevægte repræsenterede.

I Mallia – et palads på Kreta – har man i et antal lukkede rum fundet over 600 forskellige typer vævevægt-

te. Hvert rum havde sine specielle vævevægte med samme tykkelse og vægt, og man sluttede heraf, at der i hvert rum var vævet en bestemt kvalitet stof. Grupperet i bebyggelsens forskellige områder og sociale lag, fortæller det om forskellige tekstiltyper.

Til sammenligning har man i Vorbasse i Danmark kunnet knytte gravfund, i form af redskaber til tekstilfremstilling, der hørte til forskellige steder i området. Man har også fundet en opdeling i tekstilernes kvalitet efter fundstederne.

Marie-Louise Nosch gav en indføring i ældre jernalders tekstiler, opdelt i mosefund, gravfund og våbenofferfund. De sidstnævnte stærkt mineraliserede, idet våben har været indpakket enkeltvis og samlet i bundter i stof af mange forskellige kvaliteter.

Der er fundet brikvævede bånd



og vævede bånd. De sidste kunne være en integreret del af tekstilet.

Der blev givet eksempler på mange typer beklædning af både tekstil og skind, som næsten alle stammede fra tamdyr. Tidlige tekstiler var meget lidt tilskåret, i modsætning til beklædningsstykker af skind, der hyppigst var tilskåret. Syteknikkernes kvalitet var stærkt varierende, og dalende i kvalitet ved reparationer, som derfor må anses for at være amatørarbejde.

Der er foretaget fiberanalyser og farveanalyser. Nogle dragter er vævet af meget fin uld.

Kemiske analyser kan ikke påvise hvilke planter, der har været anvendt til farvning.

Der er også fundet rester af malede dekorationer på tekstilerne.

Man har udnyttet de naturlige farveforskelle i fårenes uld til at danne mønster, og kemiske analyser viser, at man fra slutningen af bronzealderen har brugt farverne gul, blå og rød til at farve tekstilerne med. Lys og mørk uld har man farvet for at opnå større farveforskelle, og garnet kan have været farvet både før og efter vævning.

Det har været overvejet, om farverne eventuelt kunne stamme fra

mosernes planter, men gemte jordprøver viser ikke tegn på plantefarver. Isotopanalyser kan knytte levested og uldkvalitet sammen.

Mai Ringgaard foregreb sin PhD-afhandling og fortalte om udgravning af en losseplads fra 1700'tallet i Toldbodgadeområdet. Emnet var især strikkede og filtede tekstilers teknologi, skriftlig overlevering og farve.

Mai Ringgaard har gjort forsøg med farvernes bevaring og bevarende egenskaber, hvor det har vist sig, at rødt krap både bevarer og bevares.

Ved Esplanaden var fundet en del tekstiler med henholdsvis mølpupper og musegnav, hvorfor det formodes at være kasseret.

Mens der fra voldfund fandtes mange strikvanter, har man fra lossepladsen især fundet skind- og silkehandsker. Man tolker, at der kan have fundet et modeskift sted fra strikkede vanter til skindhandsker, eller at det måske kan tænkes, at vanterne har tilhørt soldater, og at handskerne stammer fra en hel anden socialgruppe.

Margit Ambeck og Jytte Harboesgaard

En god dag for tekstilforskningen

Fredag den 14. maj 2010 forsvarede Maj Ringgaard på Københavns Universitet sin ph.d. afhandling: *To par strixstrømper oc en nattrøje naccarat. Filtede og strikkede tekstiler fra omkring år 1700, fundet i Københavnske byudgravninger – og sammenhænge mellem tekstilers farve og bevaring.*

Afhandlingen bearbejder et meget stort og varieret materiale af tekstilrester, fundet i københavnske affaldsudgravninger og håndteret meget lemfældigt både ved optagning og senere indlemmelse i museerne. Disse fragmenter sammenholdes med bevarede dragtdele, skriftlige kilder, prøvesamlinger og samtidige afbildninger.

Det har været en kæmpeopgave at sortere og analysere tusindvis af stumper for at udforske nedbrydningsprocesserne og samtidig uddrage viden om produktion, konsumtion og genstandenes kredsløb.

Majs styrke har været, at hun som konservator har siddet og betragtet, analyseret og beskrevet hver enkelt detalje, og undervejs har haft tid til at fundere over hvorfor nogle rester er så dårlige, mens andre er meget bedre bevaret. Megen stædighed har det også krævet, og vi skylder hende derfor stor tak for ny viden præsenteret i det digre værk med masser af farveillustrationer.

Forsvaret udviklede sig da også til en fest og glæde over de mange nye synsvinkler og værdifulde resultater af forsøg med kunstigt fremstillet ”arkæologisk materiale”.

Navnlig 2. opponert, professor Elizabeth Peacock fra Göteborgs Universitet, havde mange gode

forslag til, hvordan det komplekse materiale kunne disponeres og præsenteres mere overskueligt, således at den værdifulde information blev mere anvendelig.

Afhandlingen er endnu ikke publiceret og derfor ikke særlig tilgængelig for menigmand, men vi håber på og tror det sker – og at forslagene vil blive taget i betragtning til gavn for os alle.



Afslutningsvis fremsatte arkæologen, professor Klavs Randsborg nogle tankevækkende kommentarer inspireret af hans faglige synsvinkel og opfordrede til, at man ved fremtidige udgravninger vil tage bedre vare på de uanseelige, slimede klatrer, der kan gemme på vigtige informationer om fortidens tekstiler.

Lone de Hemmer Egeberg

TENEN inviterer: Tur den 9-10-2010 til Bymuseet i København

Tekstiler på losseplads i 1700 årene

I foråret 2003 afslørede en udgravning omkring A. P. Møllers hovedsæde på Esplanaden 50 i København en losseplads fra 1700-tallet. Lossepladsen indeholdt meget velbevarede genstande. Området på grunden er gammel havbund med 3 m højt opfyld. Vandstanden i området var ca. 1 m før opfyldningen, som skete langs stranden, over en årrække - en del i forbindelse med Nyhavns anlæggelse.

Der blev fyldt alt muligt affald fra fabrikker og husholdninger i hele vognlæs. Der er således bunker med ensartede genstande som f.eks. keramik og fajance fra St. Kongensgadenfabrikken, en portion afklippede parykker, kridtpiber, sivmætter osv. Forholdene har dog ikke været gode for finere plantefibre som papir eller bomulds-/hørtekstiler, der helt mangler. Yngste fund i udgravningen er en mønt fra 1762 - ældste en altervase i fajance fra begyndelsen af 1600-tallet.

Omkring en trediedel af fundmaterialet er dragtdele, herunder 1600 skodele. Flere end 1000 tekstiler er optaget. Hovedparten af de fundne dragtdele er

strømper, slidte og stoppede, strikkesæt af uldgarn i varierende finheder, - én barnestømpe er syet sammen af flere rester fra andre strømper. Andre strikkede fund var dele af strikkede nattøjer, én af mørkerødt silke. Desuden er der handsker, og tekstil afklip.

Et par år efter udgravningerne på Esplanaden blev der atter gravet i området, i Churchill-parken. Denne gang en mindre gravning om vinteren. Denne gang besluttedes det at optage samtlige tekstilfund.

Maj Ringgaard fra Nationalmuseets bevaringsafdeling vil fortælle os om de fantastiske fund. Hun har været tilknyttet projektet med bearbejdning af fundene og forsvarede i foråret sin ph.d., som bl.a. omhandler strikkede genstande fra udgravningerne.

Vi mødes lørdag den 9. oktober kl. 11 i forhallen på Bymuseet - Vesterbrogade 59, 1620 København V. Pris: 40 kr. for medlemmer og 50 kr. for gæster, plus entré til museet.

Tilmelding senest den 5. oktober til Annet Laursen Skjelsager - oplys både navn og telefonnr.



Bymuseets modelby - www.copenhagen.dk

I Japan med OIDEA

Organisation Internationale de la Dentelle au Fuseau et à l'Aiguille holdt sin 14. kongres i juli 2010 i Kobe nær Kyoto og Nara, de gamle kejser- og kulturbyer. Rygtet havde længe gået, at det ville blive noget ganske særligt, første gang man tog udenfor Europa. Det gjaldt derfor om at få meldt sig ind og til, for tilslutningen var overvældende, og til rundturen efter kongressen var vi 250 deltagere i 7 busser.

Selve kongressen blev holdt på Kobe Fashion Museum med alle faciliteter samt plads til landenes nationale stande over temaet East meets West og masser af salgsboder. Mange kender jo hinanden fra de foregående år, og stemningen var høj.

Kobe blev grundigt ødelagt af jordskælvet i 1995, og næsten alt er bygget nyt, incl. Kongrescentret med Fashion Museum med store dragtstillinger samt et flot bibliotek med en enorm samling modetidsskrifter fra hele verden.

Foredrag og udflugter handlede naturligt nok om kimonotraditioner og kunsthåndværk, men der var også masser af tid til buddhist templer og japanske haver. Alt det bedste blev vist frem, og vore værter forkælede os på alle måder, også med traditionel japansk mad som sushi, tempura, miso, tofu, sake og ikke mindst de berømte kobe bøffer.

En af de store, uplanlagte oplevelser var besøget på rådhuset i Osaka, hvor vi så tre brudepar i rituelle dragter komme ud fra vielse. Den ene brud var dog helt i hvidt efter kristen tradition, men de andre to i traditionelle kimonoer med opsat hår og al slags tilbehør til dragten. Brudgommene mest i vestlig påklædning, men forældrene lige-



ledes traditionelt påklædt. Der var lange fotoseancer i flere afdelinger som I ser her på siden.

Firmaet Kawashima er helt specielt når det gælder tekstiler, desværre måtte man ikke fotografere og det

er meget begrænset, hvad man kan finde på nettet, så her er lidt tekst. Hvis man skulle befinde sig i den del af Japan, kan det absolut anbefales at bestille tid (tlf 075-741-4120 fax 075-741-4121), så man kan besøge museet – der også har mange udenlandske tekstiler - og få en guided tour på en del af fabrikken. Området indeholder desuden en skole, alt ligger samlet i udkanten af Kyoto.

På kongressen i Kobe havde KatsumiMori, direktøren for museet, holdt et af foredragene, det drejede sig mest om vægtæpperne fremstillet til Kejserfamilien omkring år 1900, firmaet har også fremstillet silke vægtæpper til den Internationale Domstol i Haag. De er nu 100 år gamle og trænger til at udskiftes, hvilket fabrikken søger midler til. I 1985 blev de konserveret, men med et resultat man ikke er stolt af. Når man skal væve kejserfamiliens kimonoer og obi, udleveres silke fra kejserindens sommerfugle, hvis kokoner er meget mindre og finere end de normale. En obi væver har neglene filet i mønster, så de bruges som redskab, og dagsproduktionen kan være under en kvadratcentimeter. En anden specialitet er teaterforetæpper, væven er 24 meter bred og der sidder en væver for hver 60 cm.

Det er muligt at se et lille billede på: www.knitjapan.co.uk/j_select/pages/kawashima.php

Herudover fremstiller firmaet tekstiler, der bl.a. benyttes til sæder i fly og højhastighedstog.

Det var meget påfaldende, at japanerne, skønt de naturligvis har Kleenex som alle andre, stadig har gang i masser af rigtige lommetørklæder. Ikke nødvendigvis til at

pudse næse i, det er nemlig meget uhøfligt i andres påsyn, men til at duppe hovedet i det varme, fugtige vejr og til at tørre hænderne i. De vaskeklude i frotte, der lå ved siden af i forretningerne, sprang vi i første gang over, indtil vi opdagede, at de skam også blev medbragt i fugtig tilstand til ansigt og hænder. Eller en klud kunne bruges som regnhat i en snæver vending, som det ses på billedet. De små tørklæder har



selvfølgelig mange anvendelsesmuligheder om halsen osv.

Også den traditionelle bærekuld er helt almindelig, når der leveres varer til markedet, og er ganske praktisk til at løfte kassen i. Japanerne har en glæde ved at pakke ind i smukke stoffer, om det så bare er vandflasken der skal have et omslag. Eksempler på anvendelsesmuligheder følger med, når man køber tørklædet. Skal man lægge en be-

sked, kan kluden også bruges – vi andre ved jo ikke hvad den betyder.

OIDFA beskæftiger sig som navnet siger med kniplede og syede kniplinger, men dette skal tages i vid betydning, da også nogle hvide broderier medregnes. Vi så mange kniplingsudstillinger og bemærkede den store variation, skønt japanerne egentlig først har lært sig teknikkerne fra Europa for 30 år siden og bruger vore typebetegnelser. Takket være Karin Hoffritz kender TENENs medlemmer japanernes utraditionelle brug af traditionelle danske kniplinger fra udstillingen på Københavns Rådhus, hvor Karins elev Miako Yasuda udstillede, hvad hun og hendes elever havde frembragt. Knipling i Japan er hovedsagelig

baseret på belgisk og engelsk tradition, der er sket en udvikling fra udførelse af europæiske mønstre med enestående tålmodighed og perfektionisme, over tilføjelse af fx hjørner til ægte japanske designs, der stadig holder sig strengt til reglerne for kniplingstypen. Mest interessante var dog de meget originale moderne kniplinger som var hele kunstværker, og ifølge de seneste modereportager har disse kniplingseffekter fundet vej til Haute Couturen i Paris.

I 2012 holdes kongressen i Caen, Normandiet, med ekskursion til bl.a. Bayeux.

*Vibeke Ervø, Lidden Boisen og
Lone de Hemmer Egeberg*



Lørdag den 12. juni havde TENEN sommertur til Hørvævmuseet i Krengerup. Stedet havde en særudstilling om brudekjoler. Udstillingen spændte over et stort spænd år og hermed tøjets udvikling inden for form og materialer. Derudover gav Bent Bille en fin gennemgang af stedets væve og hvad de kan af forskelligheder – endnu en gang nye vinkler på et kendt tema. En dejlig dag blev det til for os alle. -- VI

Mexikansk brudekjole fra 1982 – udlånt af Bodil Solgaard, der den 22. maj 1982 blev gift i Køng Kirke.

Hun arbejdede på det tidspunkt hos H. I. Hansen, Vestergade i Odense. I nabobutikken så hun denne kjole udstillet, og den købte hun med oplysningen om, at den var mexicansk. Hun bar ikke slør, men havde i håret en blomsterkrans med friske margueritter. Brudebuketten bestod af cremefarvede roser og margueritter.



*Postkort fra Stevns: SORT-HVID
TEKSTIL I LANGE BANER*

En indbydelse til fernisering kom dumpende i postkassen. Den var fra Susanne Nielsen – TENENS tidligere formand – der på Kulturloftet i Store Heddinge åbnede årets udstillinger. Kulturloftet er et udstillingssted beliggende på første sal i Stevns Bibliotek.

Taget og loftrummet har lige gennemgået en restaurering. Hanebjælkerne fungerede som fine muligheder for at kunne fremvise lange baner, der smukt hang i en bue ned med gulvet som sparringspartner.

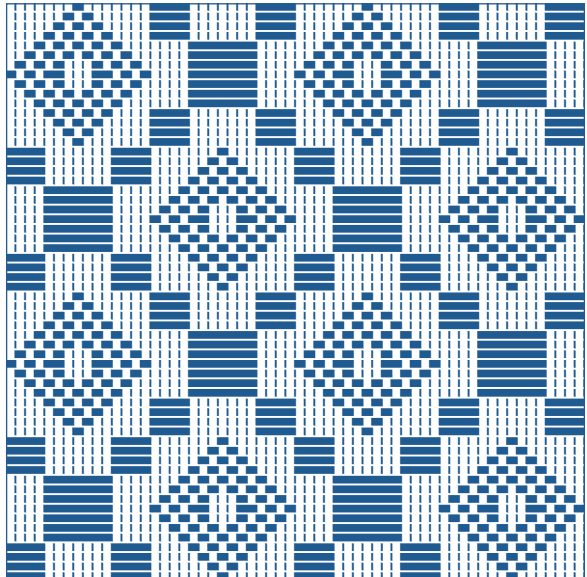
Susannes unika tekstiler er meget sirlige, og de ikat-farvede stykker høstede fortjent ros. Nogle af tekstilerne har vi tidligere set på Tekstilforum i Herning, men netop disse stofbaner fra perioden 1997 til 2006 har ikke før været udstillet sammen.

Udstillingen er ved bladets udgivelse pillet ned igen.

Vibeke



Postkort fra Mariager:



Jeg er betaget af den smukke islandske vævning på side 6 i bladet TENEN 20/4. Har forsøgt at analysere bindingen og kom frem til dette resultat.

Elsa Krogh

Note: **Godt nyt om Textile Conservation Centre i UK**

I 2008 måtte vi meddele, at Universitetet i Southampton ville lukke det verdensberømte center for uddannelse af konservatorer, opbygget gennem en menneskealder af Karen Finch og videreført af hendes studerende.

Museer, konserveringsanstalter og foreninger – heriblandt TENEN – protesterede kraftigt og understregede centerets uvurderlige betydning for tekstile skatte i hele verden. Universitetet så udelukkende på bundlinjen og fastholdt beslutningen, men en stor kreds af fagfolk sørgede for at lukningen skete med maner – og arbejdede gennem The Textile Conservation Centre Foundation (TCCF) for, at denne vigtige institution kunne videreføres andetsteds.

I et par dage havde der i tekstile kredse verseret et rygte om, at

det var ved at lykkes, og den 24. marts 2010 udsendte University of Glasgow så en pressemeddelelse om, at de sammen med TCCF vil grundlægge en ny undervisnings- og forskningsinstitution, oprette nye stillinger og skabe et globalt netværk for tekstilkonservering, tekstiler, dragthistorie og teknik.

University of Glasgow's Department of History of Art er et af de største og mest ansete i UK og stærkt i disciplinen dekorativ kunst og teknik, så vi må tro at centeret er godt placeret her.

Meget står naturligvis tilbage at udrette, men det er ganske vist, at universitetet planlægger at optage de første studerende i Textile Conservation i september 2010.

Vi ønsker held og lykke til!

Lone de Hemmer Egeberg

Tip fra Lis:

Lommetørklæderne vist på side 10-11 er som nævnt knipt af Katrine Thuesen, som Kulturhistorisk Museum i Tønder viser en særudstilling om indtil den 24.10.2010.

Note om: **Forklædebogen**

I nogle år har arbejdet med forklædebogen ligget stille, men nu har bestyrelsen taget alvorligt fat på at gøre den færdig.

For at kunne udgive/trykke en bog har TENEN imidlertid brug for tilskud udefra. En af mulighederne er at søge midler fra fonde. Vi har allerede en lang liste over relevante fonde, men da vi ved, at der er stor

rift om de eksisterende midler, vil vi fra bestyrelsens side opfordre TENENs medlemmer til at hjælpe med tips og idéer om fonde, som ikke er så kendte og som man mener, kunne tænkes at ville give tilskud til bogen.

Oplysningerne bedes sendt til undertegnede.

Lis Slottved

Selv om Natalie Rothstein igennem et langt liv publicerede meget, føler man alligevel ved hendes bortgang, at en stor fond af viden nu er tabt.

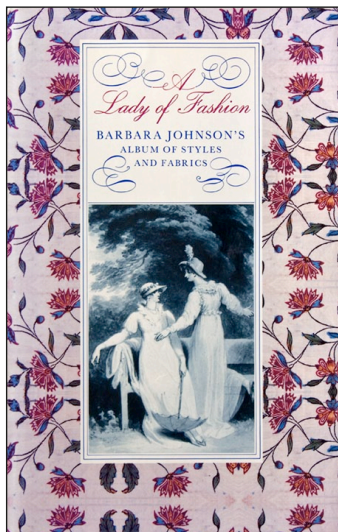
Natalie Rothstein blev som ung historiker ansat på Victoria & Albert Museum's tekstilafdeling, hvor hun i 1962 blev forskningsassistent og i 1972 avancerede til inspektør. Fra begyndelsen af 1989 var hun afdelingsleder, indtil hun gik på pension i oktober 1990.

Natalie Rothstein's specialeafhandling fra London University, *Silk Industry in London 1702-1766*, blev retningsgivende for hendes forskning som museumsinspektør, hvor hendes specialer netop var silkevævning universelt, samt vævning og stoftryk. Først og fremmest var dog silkevævningens historie genstand for Natalie Rothstein's studier og formidling, og det i en grad, så hun tidligt fik tilnavnet "the Queen of Silks".

På Victoria & Albert Museet blev Natalie Rothstein i 1960'erne del af et ungt team, der med stor entusiasme studerede og formidlede museets rige samlinger. The Textile Study Room med tekstiler fra hele Verden og alle perioder var forbilledligt formidlet ved en omhyggelig etikettering af en oplysningsstandard, som intet andet europæisk museum dengang kunne leve op til.

Natalie Rothsteins hovedværk, kataloget *Silk Designs of the 18th Century in the Collection of the Victoria & Albert Museum*, udkom i 1990 i forbindelse med hendes store afskedsudstilling i Museet, Flowered Silks: a noble Manufacture of the Eighteenth Century. Her samlede

Natalie Rothstein 30 års forskning inden for silkevævning i 1700-tallet. Desuden udgav hun bøger om andre slags vævede tekstiler, teknik, stoftryk og mode, bl. a. pragtvær-



ket *Barbara Johnson's Album of Fashions and Fabrics* med facsimile gengivelser af stofprøver og omfattende kommentarer.

Natalie Rothstein deltog i mange internationale projekter og havde et stort netværk. Hendes mange studierejser, bl.a. for at identificere engelske silkestoffer, omfattede også de fleste skandinaviske museer med større tekstilsamlinger. De, der herigennem eller ved deres besøg i Victoria & Albert Museet fik kontakt med Natalie Rothstein, vil minde hende med taknemmelighed på grund af hendes store hjælpsomhed og den omfattende viden, som hun altid var ivrig efter at dele med andre.

Charlotte Paludan

ARRANGEMENTS- OG UDSILLINGSKALENDER

TENEN inviterer – Temadag lørdag den 9. oktober 2010 kl. 11 i Københavns Bymuseum: Maj Ringgaard fra Nationalmuseet fortæller om lossepladsfundene på A. P. Møller grunden. Se invitationen på side 17 - tilmelding til Annet Laursen Skjelsager.

TENENs generalforsamling 2011 er planlagt at finde sted på Kvindemuseet i Århus lørdag den 19. marts.



Lemvig Museum:

Kit Kjølhede Laursen udstiller *SPAM-broderier*. Til 30.9.2010.
Adr.: Vestergade 44, 8632 Lemvig

Moesgård Museum:

Perler af glas - farverige historier. Til 28.11.2010.
Adr.: Moesgård Allé 20, 8270 Højbjerg

Den Gamle By:

Festtøj 1909–2009. Til 2.1.2011.
Adr.: Den Gamle By, Viborgvej 2, 8000 Århus C

Klosterlund Museum og Naturcenter:

Væver Karina Nielsen Rios gæsteudstiller. Til 31.10.2010.
Adr.: Kragelundvej 6 A, 7442 Engesvang

Textilforum:

Tekstilindustriens gyldne år 1950-80. Til 1.1.2011.
Eliabeth Amdisens korsstings- tasker. Til 16.1.2011.
Adr.: Vestergade 20, 7400 Herning

Abelines Gaard - Husflid, udstilling og arbejdende stande:

Strikketøj og fiskegarnbinding 22.9. + 29.9. + 6.10. + 13.10.2010.
Orkis 30.9.2010. Knipling 1.10.2010.
Adr.: Sønder Klitvej 87, 6960 Haurvig, Hvide Sande

Bundsbæk Mølle - Husflid, udstilling og arbejdende stande:

Knytning. 3.10.2010. Nisser. 10.+17.+18.10.2010. Strømpehoveder 18.10.2010.
Adr.: Bundsbækvej 27, Dejbjerg, 6900 Skjern

Fahl Kro - Husflid, udstilling og arbejdende stande:

Porcelænsdukker 3.10. Mohairuld 10.10. Strømpenisser 17.10.2010.
Adr.: Oblingvej 34, 6893 Hemmet

Danhostel Ribe:

Ribe Quilternes Vægtæppe til Ribes 1300 års jubilæum. Til 19.12.2010.
Adr.: Sct. Peders Gade 16, 6760 Ribe

Kulturhistorisk Museum Tønder:

Kniplersken Katrine Thuesen & Tekstiler fra Bhutan. Til 24.10.2010.
Adr.: Kongevej 51, 6270 Tønder

Drøhses Hus:

Tønderkniplinger til bals og hoved & Kniplingsgaver 2009-2010 +

Kniplinger fra Sønderborg Slot + Engelske Honiton Kniplinger. Til 30.12.2010.
Adr.: Storegade 14, 6270 Tønder

Koldinghus:

Broderier i årtier, 50 år med Årets Korssting. 9.10.–15.11.2010.
Patchworktæpper af Sara Wold og Hanne Skov Andersen. Til 21.11.2010.
Adr.: Markdannergade 11, 6000 Kolding

Hørvævmuseet på Krengerup Gods:

Brudekjoler i sort og hvidt & Gamle symaskiner. Til 26.9.2010.
Moderne beklædning i bør 16–24.10.2010.
Adr.: Nårupvej 30, 5620 Glamsbjerg

VærkstedsGalleriet, Kerteminde:

Moderne Broderi - afgang 2010. 17.10. til 11.11.2010.
Adr.: Gedskovvej 3, 5300 Kerteminde

Filosofgangen, Store sal:

Gobeliner ved Mette Hansen, Jeanette Thorup, Karina Sprogøe Holm–Bendtsen,
Marian Rune og Lærke Rune. 16–28.11.2010.
Adr.: Filosofgangen 30, 5000 Odense C

Tidens Samling, Kulturmaskinen:

Tidens Tørklæder - Modens fascinerende firkanter 1940–80. 2.10.2010–6.3.2011.
Adr.: Farvergården 7, 5000 Odense C

Lolland-Falster Stiftsmuseum:

Huelin og susebukser - bondetøj fra Falster 1770-1870. Til 22.10.2010.
Adr.: Banegårdspladsen 5, 4930 Maribo

KulturArkaden:

Gobelinvæver Marianne Poulsen. Til 4.10.2010.
Adr.: Sydhavnsvej 6, 4760 Vordingborg

Landbomuseet Lundekrog:

Olmerdug og Sengetæpper. Der arbejdes på Trissevæven. Til 30.9.2010.
Adr.: Ejbyvej 32, 4623 Lille Skensved

Køge Museum:

Caféudstilling af uldgarnsbroderier udført af Den Klassiske Broderiskole efter
motiver på Køge Museums agehwynder fra 1700- og 1800-tallet. Til 2.1.2011.
Adr.: Nørregade 4, 4600 Køge

Domus Felix:

Midtsjællands Vævekreds 25 Års Jubilæumsudstilling. 25.9. – 3.10.2010. Foredrag
ved Marie Louise Nosch, CTR 29. 9. 2010. kl. 19.00.
Adr.: Bygaden 20, 4320 Lejre

Andelslandsbyen Nyvang:

Folkedanserdragter i Havestuerne. Til 24.10.2010.
Adr.: Oldenvej 25, 4300 Holbæk

Skælskør Bibliotek:

Karen Beckers strikkede juletræstæpper mv. 24.11 til 23.12.2010.
Adr.: Vestergade 4, 4230 Skælskør

Hovedbiblioteket i Birkerød:

Håndarbejdsbytemarked. 30.10.2010, kl. 10-12:30.

Adr.: Stationsvej 38, 3460 Birkerød

Det Nationalhistoriske Museum på Frederiksborg Slot:

Pynteduge og våbentæpper fra 16- og 1700-årene. Til 30.9.2010.

Adr.: Frederiksborg Slot, 3400 Hillerød

Kulturhuset Kedelhuset:

Hatte – Handsker – Håndtasker. 4. – 6.11.2010.

Adr.: Fredensvej 12 B, 3400 Hillerød

Hundested bibliotek:

Lær at sy ansigt til strømpenisser. 19.10.2010, kl. 14. Entré.

Adr.: Nørregade 5, 3390 Hundested

Dansk Jagt- og Skovbrugsmuseum:

Folkeuniversitetet hold 2010-1081: DYR OG TRÆER PÅ BAYEUXTAPETET 9.-10.10.2010. Tilmelding.

Adr.: Folehavevej 15, 2970 Hørsholm

Kulturhuset:

Gry Hvidberg. 9. – 17.10.2010.

Adr.: Flodvej 68, 2765 Smørum

Greve Museum:

Annelise Jacobsen udstiller. 4. til 21.11.2010.

Adr.: Greve Museum, Bækgårdsvej 9, 2670 Greve

Blaakildegaard Byhistorisk Samling og arkiv i Taastrup:

Hedebosyning - en verden af variationer 28.9. – 30.12.2010.

Adr.: Skolevej 54, 2630 Taastrup

Officinet - Danske Kunsthåndværkere:

Berthe Forchhammer, tekstilserien *Min japanske logbog*. 22.10.–14.11.2010.

Adr.: Bredgade 66, 1260 København K

Kulturen:

Folkkonst & Design. bl.a. Gjort det själv! & Dräktmod. Til 31.12.2012.

Adr.: Tegnérsplassen, S-221 04 Lund

Dunkers Kulturhus:

10-gruppen, tekstilkonstnärer och formgivare – 40 år. Til 30.10.2010.

Carl Larsson & Co ur Helsingborgs Museers samling. 24.9.2010–13.3.2011.

Adr.: Kungsgatan 11, S-252 21 Helsingborg



TENENs kalender udarbejdes bl.a. på grundlag af arrangementer i KultuNaut – Den Elektroniske Kulturkalender. Yderligere oplysninger modtages gerne direkte fra arrangører og deltagere. Deadline for korte meddelelser er ca. tre uger før bladet udkommer. Send oplysningerne til Vibeke Ervø, som koordinerer listen. Supplement, se: sites.google.com/site/tenentextil/

Telefonliste for TENENs bestyrelse mv.

navn	adresse	telefon / ePost	buv
Annet Laursen Skjelsager	Dorthesvej 2 3520 Farum	44 95 05 55 <i>silke-annet@silke-annet.dk</i>	formand + redaktion
Lone de Hemmer Egeberg	Teglgården 66 st.th 3460 Birkerød	45 81 05 05 <i>debemmeregeberg@gmail.com</i>	næstformand + korrektur
Bent Bille	Søndergade 66 5620 Glamsbjerg	64 72 15 65 <i>familien.bille@get2net.dk</i>	kasserer
Lis Slottved	Hjarupvej 10 6200 Aabenraa	74 63 03 50 <i>slottved@privat.dk</i>	sekretær + korrektur
Vibeke Lilbæk	Kollerødvej 39 3450 Allerød	48 17 16 47 <i>vofl3450@yahoo.co.uk</i>	redaktion
Maj Ringgaard	Helmsvej 37 2880 Bagsværd	21 40 43 76 <i>Maj.Ringgaard@natmus.dk</i>	bestyrelse
Tina Ejlersen	Ravningvej 10, Ravning, 6760 Ribe	75 43 77 06 <i>tina.ejlertsen@get2net.dk</i>	bestyrelse
Hanne Frøsig Dalgaard	Bredebovej 33, 6.tv 2800 Lyngby	45 88 32 67 <i>hfd@tdcadsl.dk</i>	suppleant + korrektur
Anni Bloch	Thingvalla Allé 5, 2300 København S	32 59 59 77 <i>annibloch@gmail.com</i>	suppleant
Flemming Lundholm	Ravningvej 10, Ravning, 6760 Ribe	75 43 77 06	suppleant
Margit Ambeck	Lyshøjgårdsvej 87, 1.th 2500 Valby	36 30 61 50 <i>m.ambeck@gmail.com</i>	revisor
Hanne Schneller	N. Frihavnsvej 49, 2.tv 2100 København Ø	35 38 35 45 <i>hanne.schneller@hotmail.com</i>	revisor- suppleant
Susanne Nielsen	Grusgravvej 10 4660 Store Heddinge	56 50 11 26	forklæder
Vibeke Ervø	Åfløjen 4, 2. tv 2700 Brønshøj	44 85 18 44 <i>vibeke.ervo@gmail.com</i>	kalender
Frits Lilbæk	Kollerødvej 39 3450 Allerød	48 17 16 47 <i>vofl3450@gmail.com</i>	redaktion + webmaster

DU HAR VEL HUSKET AT BETALE KONTINGENT ?

OPKRÆVNING BLEV SENDT SAMMEN MED DET SIDSTE NUMMER

*

VED EVENTUEL UREGELMÆSSIGHED I KONTINGENTBETALING ELLER
BLADLEVERING BEDES FORENINGENS KASSERER KONTAKTET

THE LITTLE MERMAID - DEN LILLE HAVFRUE I SHANGHAI

De underste sten ser ikke helt rigtige ud; men det er skam den helt ægte havfrue der ses siddende i lysningen i venstre side.



EXPO 2010 KOLLEKTIONEN ER I BRUG i den danske pavillon i verdensudstillingen i Shanghai. Læs om kollektionen i TENEN 20/3.

Fotos: Susanne Bjertrup - www.klartilkina.dk / Gorm Sax Jensen - www.saxjensen.dk