



## **Indhold:**

|   |         |
|---|---------|
| Glimt fra hørrens 10.000-årige historie . . . . . | side 3  |
| Arrangements- og Udstillingskalender . . . . .    | side 20 |
| Telefonliste for TENENS bestyrelse mv. . . . .    | side 23 |

*Foreningsstof - blandt andet referatet af generalforsamlingen i marts måned bringes i næste nummer.*

*Bladets sideantal er fastlagt under hensyn til portobestemmelserne.*

### **TENEN Dansk Tekstilhistorisk Forening**

Formand: Annet Laursen Skjelsager, Dorthesvej 2, 3520 Farum, telefon 44 95 05 55

Næstformand: Lone de Hemmer Egeberg, Teglgården 66 st.th, 3460 Birkerød, telefon 45 81 05 05

Kasserer: Bent Bille, Søndergade 66, 5620 Glamsbjerg, telefon 64 72 15 65

Giro nummer: 143-0130

Medlemskab tegnes hos kassereren. I 2010/2011 er prisen pr. år 200 kr.

Husstandsmedlemskab koster 300 kr.

Medlemmer får tilsendt tidsskriftet TENEN.

### **TENEN – Danish Society for Textile History**

#### Tidsskriftet **TENEN**

Redaktion: Annet Laursen Skjelsager, Dorthesvej 2, 3520 Farum, telefon 44 95 05 55,

ePost [silke-annet@silke-annet.dk](mailto:silke-annet@silke-annet.dk) • Vibeke og Frits Lilbæk, telefon 48 17 16 47,

ePost [vofl3450@gmail.com](mailto:vofl3450@gmail.com)

Sats og billedbehandling: Frits Lilbæk • Digitaltryk: VesterKopi • ISSN: 0906-9526

Copyright © TENEN og forfatterne • 18.07.2010

TENEN udkommer fire gange om året – sidst i månederne august, november, februar og maj. Deadline for redaktionelt stof er seks uger før eller efter aftale med redaktionen.

Artikler og indlæg sendes til redaktionen

fx med ePost – eller maskinskrevet med brevpost. Tekst og illustrationer adskilt.

Annoncepriser: 1/1 side: 525 kr. 1/2 side: 300 kr. 1/4 side: 185 kr. 1/8 side: 135 kr.

Ældre numre af TENEN kan købes ved henvendelse til foreningens kasserer – så længe lager haves. Prisen er 50 kr.

Ændring af sendeadresse meddeles til kassereren.

Internet: <http://tenen-dk.homeunix.org/tenen>

## Glimt fra børrens 10.000-årige historie

– set ud fra arkæologiske og recente fund

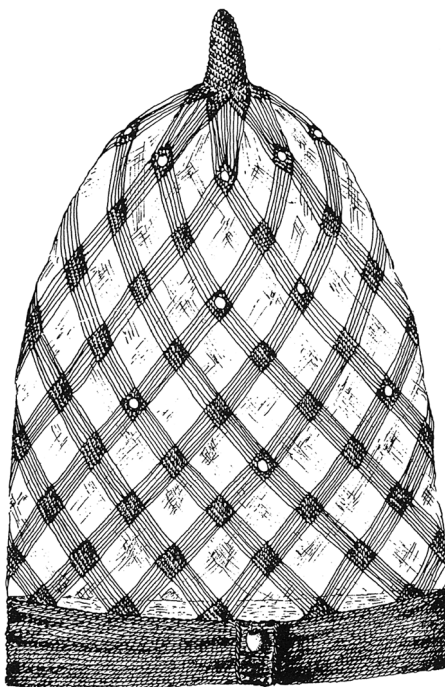
Skønt pigesart og kærmindet blaa  
et Tømmer gemmer du i dit Straa.  
Naar Ave og Tugt om din Stængel griber  
du røber Styrke i hver en Fiber.

Johannes V. Jensen: Hørvisen. 1940

Hør (*Linum*) er en af vore ældste kulturplanter. Mennesket har fra de tidligste tider samlet frø; de har vidst hvilke gavnlige og skadelige egenskaber, der fandtes hos hver eneste plante i det område, hvori de boede og færdedes. Den vildtvoksende hørplantes næringsrige frø er spiselige, og der kan presses olie af dem. Frøsamleren har rimeligvis også erfaret, at hørplantens ranke og tynde stængel, der kan blive op til en meter høj, var anvendelig og har så samlet stråene med. Flettet ind imellem nedstukne pinde er de stærke og fleksible stængler brugelige som læ for blæsten eller som fangstfælde for fisk på tværs af et vandløb. Udsat for vejr og vind blev den hårde bark på stænglerne opløst, og de skinnende fibre i basttavernen blotlagt. Som sådan må de have tiltrukket sig samlerens opmærksomhed; med tiden blev hørren (*Linum usitatissimum* L., "den mest nyttige") en dyrket tekstilafgrøde.

Hørplantens store tilpasningsevne betyder, at den kan vokse under meget forskellige klimatiske forhold og dermed i mange verdensdele. Hørfibre er fundet på tenvægte fra bosættelser i såvel Syrien, Irak som Iran og viser, at der 8000-6000 f.Kr. blev dyrket og spundet hør. Det hidtil ældste fund af forarbejdede tekstiler i hør – vild såvel som dyrket – er fra en hule ved Nahal Hemar i Israel og <sup>14</sup>C dateret til 8000

f.Kr.<sup>1</sup> Her blev i 1983 blandt andre genstande fundet mange hundrede fragmenter af net i sammensnoede, knyttede og syede teknikker, fx nålebinding, løbbinding og desuden en slags fingervævning. En meget kunstfærdig knyttet tophue-lignende beklædning (32 cm høj og 16 cm



i diameter) er forarbejdet af to-trådet (Z-spundne og S-tvundne) hørtråde. Mønsteret er romber i fine og tætte knuder, der er diagonalt placerede og forbundet med et åbent knyttet net, næsten som en kniplings-syet bund. Enkelte af romberne har skaller hæftet på og ved andre ses stadig trådrester fra fastsyning af en

1 Schick 1988, s. 31-43.

eller anden dekoration. Forneden er "huen" afsluttet med et fire centimeter bredt bånd i islætstvinding: to "islæt" tvindes om hinanden samtidig med, at de "væves" ind og ud mellem "trendtråde". Båndet er syet sammen med kastesting, men også knaphulsstinget var kendt, som det ses på en kant langs en rektangulær "serviet" (17×30 cm), måske fremstillet i en ramme. Den anvendte teknik er en tvinding med 11 tråde pr. cm i trend og islætstråde i rækker med åbne mellemrum. (materialet er fine og grove hør fibre, der måler fra 8 til 50µ i diameter). I Nahal Hemar hulen findes eksempler på anvendelse af mange andre vegetabiliske fibre, der sandsynligvis er valgt efter hvilken brug, den forarbejdede genstand skulle indgå i: forskellige kurve, måtter etc. Spindingen er jævn og smukt udført; som to-trådet måler de fineste fra 0,6 til 0,7 mm i diameter.<sup>2</sup>

I Nahal Hemar området er der store forekomster af asfalt; blandt fundene i hulen er der således cylindriske beholdere og kar med en diameter fra 5 til 40 cm, dannet af tæt lagte snore, der efterfølgende er beklædt med asfalt indvendig såvel som udvendig således, at karrene har været vandtætte. Det er tankevækkende, at der for omkring 10.000 år siden levede mennesker, der allerede beherskede et tekstilhåndværk med stor genialitet og med et så sofistikeret udtryk. I denne periode, kaldet *Pre-Pottery Neolithic B Periode*, kendte man ikke til at forme og brænde lerkrukker.

### **Hør i Europa**

De såkaldte "schweiziske pæle-

bygningshør", dvs. fragmenter af hørlærred fundet på neolitiske søbredsbopladser, viser, at hør (*Linum bienne*) nu er kendt og brugt i Europa. De blev fundet indkapslet i ler – så at sige "hermetiseret".<sup>3</sup>

Hvornår hør dyrkningen når til Danmark og til det øvrige Norden, er endnu ikke helt klarlagt, men har sandsynligvis været i 500-600 årene e.Kr.

Imidlertid har et vigtigt "hørfund" vist, at der allerede fra 700-årene fandt en større hørfremstilling sted i Danmark. Stedet er Næs ved Avnø fjord i Sydsjælland, hvor der efter en forudgående prøvegravning i årene 1997-99 blev afdækket et 50.000 kvadratmeter stort areal. Beliggenheden ved fjorden var velvalgt, skulle det vise sig.

Udover spor af fire langhuse og adskillige omkringliggende huse, som dog ikke var samtidige, lå der i forbindelse med husene 79 grubehuse og i behørig afstand herfra fandtes ikke mindre end 58 brønde med forbindelse til en 150 meter lang kanal. I enkelte af grubehusene kunne der erkendes ildsteder og altid placeret i kanten af disse. Hermed ses en mulig påvirkning fra det slaviske område – syd for Østersøen – hvor sådanne er hyppigt forekommende. Fundmaterialet fra de nederste lag i grubehusene viser, at husene overvejende har fungeret som værkstedshytter til brug ved forskellige håndværk. Fundmaterialet var hovedsagelig ten- og vævevægte, bennåle, glattesten, perler, kamme og smykker. En anden stor fundgruppe bestod af almindelige brugsgenstande som potteskår, knive, hvæssesten etc.

2 Shimony & Jucha, s. 44.

3 Geijer 1972, s. 298.





*Hørlærred fra det norrøne Grønland – 982-1400-årene. Der er fundet elleve fragmenter af hør fordelt på tre nordbogårde. Vævningerne er i lærredsbinding, de er forkullede og findes som sorte lagdelte flager. Et af de mest interessante stykker blev fundet ved udgravningen af Gardar, hvor den grønlandske biskop boede. På det mindste fragment (100 x 60 mm) ses smalle foldede læg, og med netop dette fundsted er det rimeligt at gætte på, at det læggede fragment er fra en gejstlig dragt.*

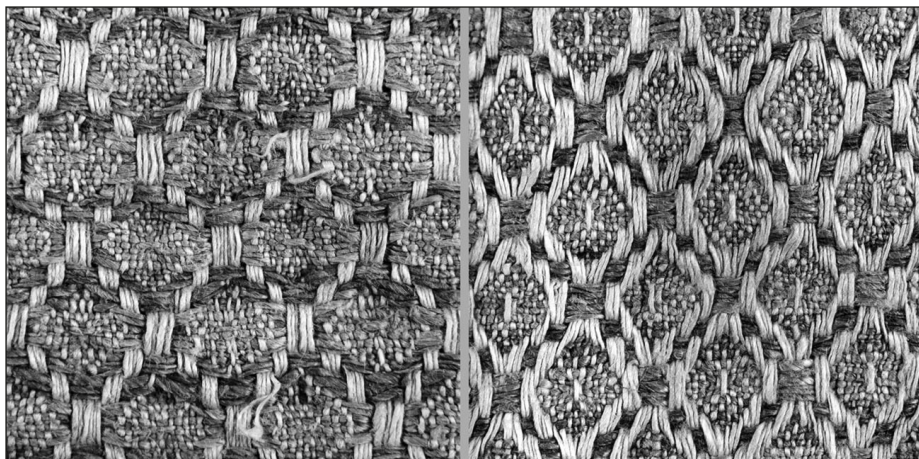
*Foto: Irene Skals, Nationalmuseets Bevaringsafdeling i Brede*

Det vigtigste fund lå dog på bunden af en vidjeflettet brønd: flere velordnede bundter af hørstængler. I mange brønde blev der desuden fundet frø af hamp og stedvis adskillige frø af stor nælde foruden frø og kapseldele af hør.<sup>4</sup> Brøndene havde været brugt ved en storstilet hørproduktion. Forarbejdningen af hør til brugbart spindemateriale er omfattende; flere processer er ildelugtende, og derfor var ”vaskebrøndene” på Næs placeret længst væk fra bebyggelserne. Hørtaverne frigøres fra stænglerne ved rødning, en forrådnelsesproces, som foregår bedst i langsomt rindende vand

gennem flere uger med adskillige skylninger undervejs. Herefter tørres hørtaverne over ild i en grav, en såkaldt brydegrav. Det er en kunst at tørre hør uden at den brændes.

På Næs blev der i forbindelse med andre brønde registreret lange gravede render og gruber, som rimeligvis har været brydegrave. På bunden af gravene lå store mængder af ildskørnede sten og trækul; man har tydeligvis fundet en metode til at kontrollere varmen og ilden. De opvarmede sten afgiver en jævn varme over lang tid, herved har man kunnet undgå, at hørreren blev antændt. Den videre forarbejdning – spinding og vævning – fandt sted

<sup>4</sup> Møller Hansen 2000, s. 12-17.



*Udsnit af en islandsk vævning, der er syet bagpå et alterbordsforbæng fra 1500-årene. Vævningen er i hvid og indigofarvet hørtråd. Ret- og vrangside.*

*Foto: Jens Brorød, Nationalmuseet*

i grubehusene.<sup>5</sup> Næs lå oprindeligt tæt ved kysten, og bebyggelsen kan have fungeret som anløbsplads med hørtekstiler som en speciel handelsvare.

Næs ophører tilsyneladende med at eksistere engang i begyndelsen af 900-årene. Måske var det en brand, der standsede produktionen, efter som et tyndt kulturlag karakteristisk med mængder af sod og trækul dækker store dele af bebyggelsen.<sup>6</sup>

### **Hør – såning og høst**

Hørplanten er insektbestøvet og har dermed få pollen, og de spredes kun dårligt. I Irland har et forsøg vist, at hør dyrkningen ikke efterlader sig mange spor. To jordprøver blev taget midt på en hørmark. Ud af 1034 pollenkorn var kun tre fra hør.<sup>7</sup> I Danmark er der bl.a. fundet hørpollen i forbindelse med en byarkæologisk udgravning i Svend-

borg.<sup>8</sup> Mere forbavsende er det, at der også i Grønland er påvist hørpollen.<sup>9</sup> Findes der alene hørfrø, betyder det ikke nødvendigvis, at der er blevet dyrket hør det pågældende sted, da frøet kan være importeret.

Hørfrø sås om foråret og sidst på sommeren høstes (ruskes) planten, det vil sige trækkes op med rod. Det er kun hørrens basttaver, der har tekstil interesse, og hele forarbejdningen består i at frigøre taverne – der som tidligere nævnt er glatte og bøjelige, meget stærke, men uelastiske. Hørplanten gennemgår lange og arbejdskrævende processer, før den kan forvandles til en tråd. Processerne er: knevling, rødning, tørring, brydning, skætning, hegling og først herefter er fibrene klar til at blive spundet. Ved både skætningen og heglingen afrives en del grove taver, såkaldt skætte- og hegleblår. Af sidstnævnte spindes blårgarn, der

5 Walton Rogers 2007, s. 41-47.

6 Møller Hansen og Høier 2000, s. 59-89.

7 Andersson 1996, s. 12.

8 Jørgensen 1986, s. 71.

9 Sørensen 1982 s. 296-302; Østergård 2003, s. 76-78.



*Fra en blegeplads i Dragør i 1930'erne. Det nyvævede hørlærred blev bygget med bøgeaske, skyllet og lagt ud til tørre. Forinden var der syet "banker" i begge sider af lærredet, og placeret nøjagtigt overfor hinanden til pindene, der blev stukket ned i græsmarken for at holde lærredet stramt udspændt.*  
Foto: Poul Dich, Dragør Museum

er mere ujævn end hørgarn. Skal der opnås en meget tynd og fin tråd, må planten høstes, mens stænglen er grøn. En lang vækstperiode giver tykkere fibre og tilsvarende tråde.

### **Hørtråd**

Mikroskopiske undersøgelser har afsløret, at den enkelte hørfibercelle har op til flere cellevægge, som pga. af cellevæggens molekylestruktur har en tendens til at sno sig omkring sig selv med de to yderste drejende (sig) modsat hinanden.<sup>10</sup> Cellevæggens drejninger skiftevis mod højre og venstre er hovedårsagen til hørfibres store trækstyrke. Den yderste cellevægs drejning mod venstre be-

tyder, at hørren helst skal spindes i en S-spinding.

Det må de gamle egyptere åbenbart have haft en fornemmelse for, eftersom de spandt deres hørtråde i S-spinding, og afbildninger på nogle firetusindårige gravmalerier viser, at egyptiske spindere spandt med vægten siddende øverst på tenen.

Da hør dyrkingen spredte sig op igennem Europa, ændrede spindelretningen sig til Z-spinding.<sup>11</sup>

### **Vævning af hør.**

Vævekunsten er formentlig udviklet til hør, idet de tidligste vævninger fundet i Nærorienten er i dette

<sup>10</sup> Warburg 1974, s. 52-55.

<sup>11</sup> Bender Jørgensen 1992, s. 167-169; Walton Rogers 1997, s. 1745-1749; Wild 1970, s. 31-38.





*Prikkemønster fra 1500-årene. De prikkede huller i papiret danner tre skjolde med Trolle- og Gøvevåbenet, samt de sammenskrevne bogstaver HB – Herluf (Trolle) og Birgitte (Gøve). Det barnløse ægtepar havde skænket Herlufsholm med tilliggende godsmængde til en skole for "menige ædrlinger og andre ærlige mænds børn i Danmark til lærdom og gode sæder."*

*Prikkemønstre blev anvendt i forbindelse med navnemærkning af familiens tekstile bobave: duge, servietter, skjorter; særke, sengelinned og lignende, alt var vævet i hør. Prikkemønsteret blev anbragt ovenpå lærredet på det sted, hvor man ønskede navnetrækkene placeret. Et farvet pulver blev herefter drysset hen over hullerne og gnedet ned igennem disse, hvorved navnene blev synlige som prikker på lærredet. Broderiet kunne nu syes, og som oftest blev det udført som hvidsøm.*

*Foto: Rigsarkivet*

materiale. Senere spores denne færdighed i middelhavsområdet. Den ældste afbildning af en væv findes på en flad skål fra Badari i Egypten, dateret til 4000 f.Kr. To tusinde år senere blev der på en mur i et egyptisk gravmæle afbildet en opretstående vævestol. Den blev brugt til vævning af hør i lærredsbinding, som var det traditionelle materiale til tøj. De to vævestole er – trods en primitiv fremstilling – af samme type. Men også græske vaser har afbildninger af såvel tene som væve i brug, og det er muligt at studere de anvendte arbejdsmetoder. Nogle af de vævninger, der blev produceret på de egyptiske væve, blev revet i

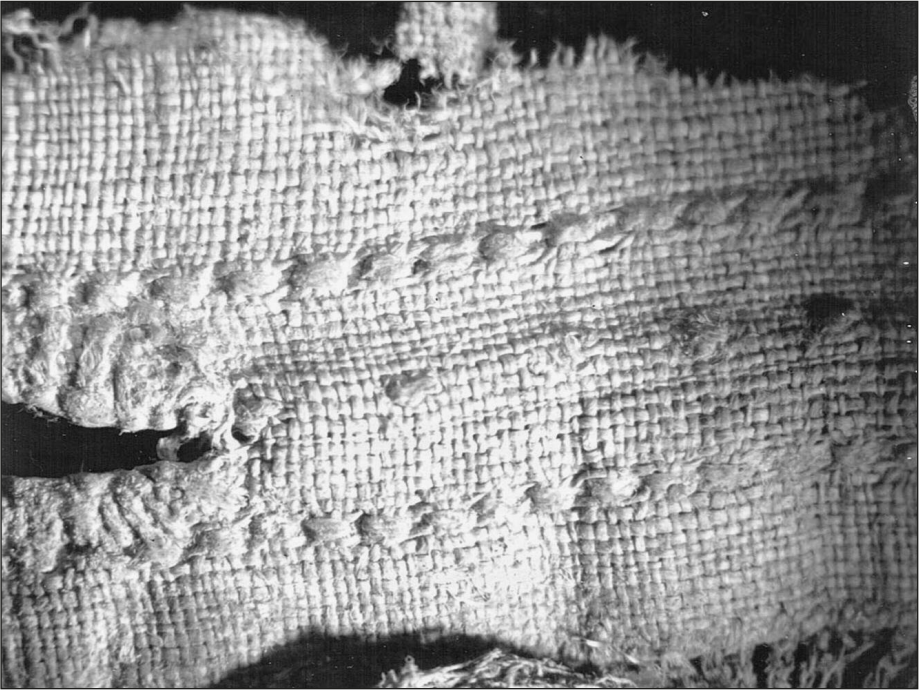
smalle strimler og viklet om balsamerede lig for at undgå insektangreb på ligene. Sådanne mumiesvøb kan man se på Antiksamlingen på Nationalmuseet i København, hvor adskillige af de smukke og flere tusindårige tekstiler er udstillet.

I Nordeuropa er fund af såvel lærredsvævet tøj i halvt uld og halvt vegetabilsk materiale samt fund af vævevægte fra før 2400 f.Kr. dokumentation for, at hør og vævekunsten var nået hertil.<sup>12</sup> En af de kendteste afbildninger af en væv er dateret til 800-600 f.Kr. og findes på en ungarsk urne fra Ödenburg.<sup>13</sup>

<sup>12</sup> Bender Jørgensen 1992, s. 164.

<sup>13</sup> Stærmosse Nielsen 1999, s. 53-59 og





*Tøj fra Jarlen af Bothwells kiste. Jarlen af Bothwell ligger begravet i Fårevejle Kirke i Ods-herred. Han var den skotske dronning Marie Stuart's tredje mand og endte som gidsel i et storpolitisk spil med den danske konge, Frederik II, som en af hovedaktørerne. Kongen lod til sidst Jarlen indespærre på Dragsholm Slot, hvor han døde den 14. april 1578. Ved en restaurering af kisten på Nationalmuseet i 1975 blev resterne af ligtøjet undersøgt. Tøjet lå dels på liget, dels spredt i kisten, som i mange år havde været mere eller mindre tilgængelig for besøgende i kirken.*

*Detalje af mancheten. Den ene ende af linningen er næsten intakt, og her ses et to cm langt syet knaphul. Det er ikke muligt ud fra det fragmentariske stykke at afgøre, om det er fra en ærmemanchet eller, om det engang har været en smal pibekrave, kruset eller med smalle pibede læg. Det uprætentiøse broderi består af to rækker af små stikke sting, der er tilpasset knaphullets bredde. Imellem de to rækker er syet en række knude sting. Et lignende broderi findes på en pibekrave fra begyndelsen af 1600-årene, nu på Rijksmuseum i Amsterdam.*

*Foto: Niels Erik Jebrbo, Nationalmuseet*

Væven er af typen Warp-Weighted Loom (på dansk: opretstående væv med tyngtet trend eller vægtvæv), der for at kunne fungere læner mod mur eller tagbjælke, hvorved det såkaldte naturlige skel opstår.

### **Opretstående vævestol med tyngtet trend**

Et forholdsvis nyt arkæologisk fund i Polen af et grubehus med bevarede vævevægte viser, at her stod engang en tilsvarende vævestol til brug for vævning af et vegetabilsk materiale. Fundet er dateret til slutningen af det første århundrede e.Kr.<sup>14</sup> Den

144-151.

14 Barska 2004, s 45-54.

øst-vest orienterede grube eller vævehytte var 5-6 meter lang og et par meter bred. I bunden af gruben lå 29 konisk formede vævevægte fordelt på to rækker. Desuden fandtes stolpehuller, der dels viser, hvor væven stod, dels hvor tagkonstruktionens bærende stolper havde stået. Vægtene er omkring 20 cm høje og vejer fra 2300 g til 3300 g. Der er også nogle få mindre vægte (ca. 500 g, 1600 g og 1800 g). De små vægte menes at have været brugt til at afbalancere vægtenes tyngde. En jævn vævning opnås bedst, når trendtrådene har et ens træk. Forfatterens hypotese er, at der på denne væv blev vævet hørlærred med et trådtal på 8t/cm. Hver trendtråd skulle være tynget med 50 g. De bevarede vægte vejer tilsammen ca. 48 kg, men da vægtene oprindeligt var soltørrede og først blev brændt, da der gik ild i huset, har den oprindelige samlede vægt udgjort ca. 67 kg. Fordeles disse tunge vægte på 1335 trendtråde, vil det være muligt at væve et stykke lærred med en vævebredde på 167 cm. Efter stolpehuller og placering af vægte at dømme har væven haft en bredde på over tre meter. For at kunne væve på en så bred væv må der af praktiske grunde sandsynligvis have været flere personer i arbejde ved væven.

Forfatteren antager, at der er vævet hørlærred på væven. Man kunne imidlertid også forestille sig, at der blev vævet hampelærred, da både hør- og hampetråd kræver en fugtig temperatur (høj fugtighed) for at undgå, at de tyngede trendtråde sprænges under vævningen.

Hampelærred er et produkt, som er kendt fra begyndelsen af vor tids-

regning, og bl.a. omtalt af Plinius. Men også i middelalderen var hampelærred et meget brugt materiale især til grovere varer.<sup>15</sup> At det var et vigtigt materiale fremgår af den kendsgerning, at der i Paris i 1258 var et laug for hampelærredsvævere, og fra Finland er der oplysninger om, at der i middelalderen blev dyrket mere hamp end hør. Begge slags lærreder blev i øvrigt i Sverige brugt som betaling af tiende til præster.<sup>16</sup>

### **Horisontal vævestol**

I overgangen mellem vikingetid og middelalder dukker der en ny væv op. Den ofte citerede Rashi fra Troyes, født 1040 i Frankrig, nævner indirekte de to typer væve, som var i brug på hans tid, og som han øjensynligt har iagttaget: "*Mændene væver med fødderne, mens kvinderne har en kæp, de flytter opad og nedad*".<sup>17</sup> Vævning på den horisontale væv kunne gøres meget hurtigere end ved den opretstående, og i de følgende århundreder bliver vævningen professionaliseret, som det "illustreres" med arkæologiske fund fra Altstadt von Winterthur i Kanton Zürich.<sup>18</sup> Her blev med nogle års mellemrum opdaget to vævekældre, som ud fra fundomstændigheder kan dateres til 1200-1300 årene.

I den største og yngste kælder, der måler ca. 6,3×4,9 meter, og hvoraf kun 1/3 kunne frilægges, var der rester af hjørnestolper fra væve, dele af trendbom, stykke af rør (vævekamme) og snor til opbinding af tramper. Der blev desuden fundet mange stykker fint og åbent vævet

15 Walton Rogers 2007, s. 14.

16 Andersson 2003, s. 20-21.

17 Hoffmann 1964, s. 260.

18 Windler 1994, s. 196-202.



*Maria Cathrines ansigtsdug. Udsnit med broderi i forgyldt sølv- og silketråd syet på et utroligt tyndt og fint stykke bøl lærred, som anes imellem broderitrådene. Lærredet udgjorde oprindeligt den ansigtsdug, der ved begravelsen af den kun tre måneder gamle pige, Maria Cathrine, var lagt over hendes ansigt. Maria Cathrine blev født den 29. maj 1628, som datter af Christian IV og Kirsten Munk. Hendes kiste står i en krypt under Sankt Birgitte kapel i Roskilde Domkirke.*

*Ved en restaurering af kisten i 1980'erne blev der ovenpå hovedpuden fundet et løstliggende 3½ cm bredt broderi. Broderiet havde siddet som en ramme yderst langs ansigtsdugens kanter. På puden lå der desuden stumper af en snor med hvide perler. Det er sandsynligvis på grund af metaltrådene, at der på to af båndets hjørner fandtes bitte små rester af bøl lærredet. Bemærk at metallabnen måler ca. 0,5 mm.*

*Foto: Niels Erik Jebrbo, Nationalmuseet*

hørstof i lærredsbinding. Mindst fire vævestole kunne erkendes i den næsten to meter dybe kælder; det var desuden muligt at se, at der havde været tre tramper til hver væv. En heftig brand har efterladt kælder og øvrige efterladenskaber forkullede, hvilket muliggjorde identificeringen af det nævnte. I den ældste havde der ligeledes været et vævværksted, men mindre. I bunden af kælderen var der nogle rektangulære

gruber, hvor vævenes trampeanordning havde været placeret. Udover de fundne tekstilfragmenter i toskafte, er der i vævekældrene også blevet vævet kipervævninger, som antal tramper antyder. Man har således kunnet omstille produktionen efter kundens bestillinger.

### **Efterbehandling**

Hørren kan bleges, såvel før tråden spindes som efter. Man kan også



blege det vævede hørlærred. Tidligere blev der i såkaldte blegehave spændt længder af lærred ud på græsset; her blev det fastholdt med pløkker, stukket ned igennem isyede løkker langs lærredets kant. Lærredet blev vendt dagligt, stænket med vand, hvis ikke duggen gav væde nok, og efterladt indtil solen eller vejrr og vind havde givet lærredet den eftertragtede hvidhed. Dette kunne tage måneder. Var blegemarkerne store, blev de overvåget fra mindre udkigstårne af frygt for tyveri af det møjsommeligt fremstillede hørlærred. Man kunne også blege hørrer med svage baser såsom potaske og lud af sæbe eller af soda.

I visse tilfælde blev det våde lærred banket med en flad træpind eller med en kølle for at gøre trådene så flade som muligt. Herved danne de trådene en næsten tæt overflade, der forstærkede hørfibrenes naturlige og skinnende fremtoning i det tørrede lærred.<sup>19</sup>

## Udglatning

Det færdigbehandlede lærred kunne herefter igen glattes på forskellig vis – sandsynligvis efter hvilket brug, lærredet skulle indgå i. Med såkaldte glattesten, sømglatte eller glittesten, der oftest er fremstillet af massivt glas i form som et rundstykke<sup>20</sup> med en diameter 6-10 cm og en vægt på omkr. 3-400 g, kunne lærredet gøres skinnende blankt. En sådan glattesten har en konveks overside og en flad lidt konkav underside. Ved presningen er det den hvælvede side, der vendes ned mod lærredet, som det ses af slidspor på glasset. Arbejdet foregik ved, at lær-

redet blev lagt på et hårdt underlag, hvorefter den runde glittesten blev gnedet frem og tilbage hen over lærredet samtidig med, at stenen blev presset hårdt ned på lærredet. Underlaget kunne være et glatte- eller strygebræt,<sup>21</sup> som i Nordnorge og hos Nordboerne i Sydgrønland var plader af hvalben i et lidt større format end A4.

Glatte-presse-processen er beskrevet af Carl von Linné i 1749, hvor han på en rejse rundt i Sverige kom til Skåne. Herfra fortæller han om kvindernes hoveddug: "När qwinnan hade tvättat sine kläder, hade hon et hårdt og slått bråde af Ek, hwaruppå hon utbredde et beredt kalf-skin. Här på udlade hon sit hwita och torra lin-kläde, hwilket gnedts med glas-stenen, på hwilken bägge händerna tryckte, och det med sådan ifwer, at svetten rann utor pannan. På detta sättet blewfo alla de lin-kläder gnidna och glänsande, som henne täckte på de ställen, der inga andra kläder skylte dem. Således kunde hon stärcka sine kläder utan stärkelse".<sup>22</sup> Glattestenen, som Linné her har set i brug, har holdt sig uændret i århundreder, og det er rimeligt at antage, at glitningen også tidligere er foregået på denne måde. Glattestenene optræder i arkæologiske fund fra Romertiden – senere i Nordeuropa og Skandinavien, hvor de især findes som gravgaver i vikingetidens kvindegrave.<sup>23</sup> *Sliki-steinn* var det islandske navn for en glattesten. Den nævnes i en såkaldt Måldag fra 1179, der i middelalderen bl.a. var et katalog over en kir-

21 Sode 2007, s. 11; Østergård 2003, s. 115.

22 Linné 1749, s. 44 ff. op. cit. Noss: 1966, s. 112, note 29.

23 Bender Jørgensen 1976a, s. 211.

19 Walton Rogers 1997, s. 1775.

20 Sode 2007, s. 9.



Fragment af hørlærred, som sidder på bagsiden af altertavlen i Skælskør kirke. Lærredet er fra 1400-tallet og blev fundet i forbindelse med restaureringen af altertavlen af konservator Karin Lykke. Foto: Morten Franch Jensen. Maleri-Konserværingsværkstedet, Jægerspris

kes ejendele, og slikisteinn er i den forbindelse tolket som et redskab til at glatte kirkens alterduge og andre hørtekstiler med. At *slikja* tøj er en terminologi, der er velkendt i såvel Island som Norge og brugt helt op til vor egen tid. *Slikjebein*, dannet af kæbeben, tænder eller andet knoglemateriale fra dyr, er glatteredskaber, som især blev brugt til at stryge hovedtøj og lin med.<sup>24</sup> I skriftlige kilder fra 1300-årene findes betegnelsen *glissing* som benævnelse på et hovedlin. På tysk betød dette ord blank og skinnende, og det er tænkeligt, at hovedlinet har fået sit navn, fordi det var gjort blankt.<sup>25</sup> Til større brugstekstiler, som ligeledes

skulle gøres skinnende glatte, kunne andre metoder tages i anvendelse. For eksempel blev sammenfoldet hørlærred lagt mellem store træplader, der ved hjælp af en skrueanordning blev presset sammen. Sådanne skruepressere har ligesom glittestenene været kendt langt tilbage i tiden. En anden måde at "rulle" hørlærredet smukt på kendes fra den schweiziske hørindustri storhedstid i Sct. Gallen (1400-1600 årene). Her brugte man store kugler af marmor til at trille hen over lærredet, indtil det fremtrådte fuldstændig blankt. Afbildninger af hørrens forarbejdning frem til det færdige lærred kan ses på antikke græske vaser og i egyptiske billedfremstillinger.

Den romerske digter, Plinius, der levede fra år 23 til 79, beskriver de forskellige stadier af arbejdet med

<sup>24</sup> Noss 1965, s. 1-8; Østergård 1982, s. 304.

<sup>25</sup> Krogerus 1982, s. 31; Dahl 2007, s. 76, 127-129.

hør og trods mindre forskelligheder, er det de samme arbejdsgange, som blev praktiseret her i Norden frem til den industrielle tidsalder – og som stadig anvendes forskellige steder i verden. I *Be gesceadwisan gerefan* en tekst fra England, dateret til begyndelsen af år 1000 findes rådgivning om, hvilke planter – heriblandt hør – det var klogt at dyrke. Desuden er der en liste over de redskaber, der var nødvendige ved fremstilling af tekstiler fra fiber til et færdigsyet produkt i et velorganiseret (estate) tekstilværksted.<sup>26</sup>

### Brug af hørlærred

I Egypten troede man, at hør var skabt af gudinden Isis, og de præster, der tjente hende, var tvunget til udelukkende at bære dragter af hvidt hørlærred som symbol på guddommelig renhed. Hørens rolle som religiøst symbol fortsatte hos israelitterne og blev senere overtaget af grækere og romere. De frie borgere i Rom klædte sig i skinnende hvid (candida) toga. Traditionen med hvidt hør som symbol for renhed afspejles ligeledes i den katolske kirkes liturgiske dragt, hvor alba (messeskjorte) og den aflange amictus (humeraler, skuldertørklæde) skal være af hvidt lærred.

En lignende symbolik lå sandsynligvis bag den tradition, at sædemanden i Sverige skulle være klædt helt i hvidt, når han om foråret såede sine hørfør.<sup>27</sup>

I mange århundreder har kvinders hovedtøj været syet af hvidt hørlærred. Det ses på kalkmalerier, epitafier, malerier såvel profane som gejstlige. Og i forskellige regnskaber

og inventarier er det muligt at finde oplysninger om, hvilke slags lærreder der blev brugt til disse hovedtøjer; fx fremgår det, at Dronning Christine (Kong Hans dronning) i 1511 køber 6 alen *smoett leridt* = smålærred, dvs. i en smal vævebredde til pigernes hovedklæder og senere 3 alen *hollandz lærett* til hovedklæder.<sup>28</sup> Nogle årtier senere nævnes i booptegnelser fra Helsingør bys borgere under *Linklæder*: Hovedklæder, hatte, korsklæder og desuden 3 Al. *Skeverdug* (kammerdug). Fra 1617 findes en opgørelse over en købmands kramvarer, og der nævnes: 10 skjorter, rukraver (pibede) og slette kraver, nathuer og linhuer.<sup>29</sup> I andre optegnelser fx fra den jyske adelsmand Thomas Dyre til Sundsby i Bohuslen (Sverige) fra år 1652 opremses kiste efter kiste fyldt med gangklæder, og blandt *Linkleder* fandtes 6 par *krusett handstrømper* (dvs. manchetter). I samme kiste var desuden *1 kammefoer med 3 kamme udj saauellsom speill, sagx och kruseiernn*, den tids toilettaske, som også indeholdt jern til at pibe kraver og manchetter med.

I mange hundrede år er de fineste europæiske hørkvaliteter blevet fremstillet i Nordfrankrig, Belgien og Holland; den berømteste var *Toile de Reims*, der fik ry for at være lige så tynd som det egyptiske hørlærred. Andre kendte lærreder er kammerdug fra Cambrai, ofte benævnt *Hollands leritz*, som det ses i blandt andet Birgitte Gøyes inventarium.<sup>30</sup>

Fra den tidlige middelalder blev russisk hørlærred importeret til Byzans (det nuværende Istanbul), hvor

26 Walton Rogers 2007, s. 44.

27 Sandklef 1945, s. 5.

28 Christensen 1904, s. 380 og 401.

29 Olrik 1903.

30 Rasmussen 1974, s. 6-16.



Maleri af Den hellige Birgitta, Maribo Domkirke. Det er sandsynligvis et nordtysk arbejde og er malet på hørlærred, som er <sup>14</sup>C-dateret til 1350-1400-årene. Det er dermed Nordens ældste maleri på lærred. Det legemsstore maleri (170×120 cm) er udført med temperafarver, som ikke dækker fuldstændigt. Der findes ingen bevarede cegkanter, hvilket betyder, at lærredets vævebredde har været større end de 120 cm, der nu kan måles.

Restaureret på Nationalmuseets Bevaringsafdeling i Brede i 2008 af Mikala Bagge. Store partier på maleriet er blevet restaureret tidligere – senest i 1800-årene, og det er muligt for konservatorerne med forskellige belysninger at se, hvilke partier der er originale, og hvilke der er nyere.

Skabet, som billedet opbevares i, er dendrokronologisk dateret: Fløjene er fra ca. 1450 – i egetræ fra Baltikum eller Polen. Frontbrættet med udskæringer er dateret til 1425 – og

ligeledes i egetræ fra Baltikum eller Polen. Skabets topsider fra ca. 1450, i egetræ fra Baltikum. Bagklædningen er af nordsvensk fyrretræ og er dateret til ca. år 1500.

Foto: Nationalmuseet

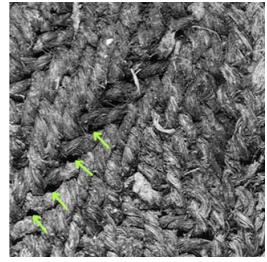


det blev anvendt som forstof. ”Russerlærred” blev via Baltikum også importeret til Norden – ikke kun i middelalderen – men også senere.

### **Bevarede hørlærreder**

Ved arkæologiske udgravninger i

Danmark finder man kun sjældent vegetabiliske vævninger som hør, hamp eller nælde, da jordbundsforholdene ikke er gunstige for bevarelse af disse materialer. Findes tekstilerne derimod fastklæbet til metalgenstande eller bliver fundet



*Udsnit af bånd i to-trådet uld i to farver. Båndet er sammen med andre fantastiske vævninger fundet i Mammengraven, dateret til vikingetid. Ved en undersøgelse af det brikvævede bånd opdagede konservator Lise Rædder Knudsen fra Vejle Amtskonservering små huller i vævningen og kunne med en mønsterudtegning og en rekonstruktion forklare, at en manglende tråd af vegetabilsk materiale oprindeligt havde snoet sig i et komplicerede mønster igennem brikvævningen.*

*Foto: Nationalmuseet*

tæt på sådanne, er trådene i tekstilet bevaret, dog oftest fuldstændigt omdannede – mineraliserede – hvorved fibrenes kemiske sammensætning er blevet erstattet af metalsalte. Det vil sige, at det er muligt at analysere vævningen.

Hørtråde kan også bevares som forkullede, idet plantefibre – paradoksalt nok – har en bedre chance for at overleve end ikke forkullede hørtråde, eftersom de har mistet de organiske dele, som gør dem attraktive for skimmelsvampe og andre mikroorganismer.<sup>31</sup>

Et helt specielt hørfund blev gjort i forbindelse med udgravningerne ved Viborg Sønder sø i 1984. En stor tekstilkump, indlejret i en grube eller et stolpehul, viste sig at være en skjorte af hør; den kan ud fra fundomstændigheder dateres til 1050. Netop indlejringen i den fugtige, lufttætte og lerholdige grube kombineret med tilstedeværelsen af trækul og garvesyreholdig bark var faktorer, der her havde skabt et optimalt "bevaringsklima" for hør. Skjorten er

den eneste nogenlunde bevarede af sin art i Nord- og Mellemeuropa.<sup>32</sup>

Andre klimatiske forhold som kulde, varme, fugt og væde, samt jordens bonitet har også indflydelse på bevaringen af arkæologisk hør.

I alt er der måske bevaret en halvandet hundrede fragmenter af jordfundne vegetabiliske tekstiler her i landet.<sup>33</sup> Men der findes sandsynligvis flere, da en del toskaftvævninger i uld eller hør let kan forveksles. Og når trådene i tekstilet er meget omdannede, kan det være umuligt eller uhyre besværligt at identificere fiber materialet. Nælde-, hør- og hampefibre ligner hinanden så meget, at der udover mikroskopiske analyser også må anvendes kemiske ved en identificering. Desuden kræves stor erfaring af udøveren. Endelig kan det være vanskeligt at bestemme bindingen i vævningen, især hvis kun den ene side af fragmentet er synlig.<sup>34</sup>

<sup>32</sup> Fentz 1998, s. 249-266.

<sup>33</sup> Bender Jørgensen 1986, s.11, 194-228; Mannering 1997, s. 118-140.

<sup>34</sup> Østergård 2003, s. 69, fig. 41; Walton Rogers 2007, s. 72.

<sup>31</sup> Walton 1989, s. 300.

## Fravær af hørtråde

Hørtråde kan også påvises ved deres "fravær" forstået på den måde, at når en vævning mangler det ene trådsystem, oftest trenden, men stadig hænger sammen, har det manglende system sandsynligvis været af et vegetabilsk materiale. I bedste fald – og hvis man igennem mikroskopet kigger nøje efter – kan der sidde få fiberrester tilbage.

Det ældste danske hørlærredsfragment er fundet i en rigt udstyret grav i Himlingøje på Østsjælland og dateret til yngre romersk jernalder, ca. 200 år e.Kr. Fra de følgende århundreder og især fra vikingetiden bliver forekomsten af fund af vegetabilske tekstiler hyppigere. Imidlertid er det ikke kun vævninger, der er registreret.

Ved en byarkæologisk undersøgelse i Århus Søndervold, dateret til vikingetid, er der gjort et interessant hørfund: to delvist forkullede nøgler garn. Det ene nøgle består af tynde Z-spundne tråde. I nøglet er der et rundt hul eller en fordybning, som formentlig skyldes, at tråden under spindingen på hånden enten er blevet vundet om denne eller, at tråden fra tenen er blevet vundet over på en vindepind. I begge tilfælde vil pinden efterlade et hul i nøglet. Det andet nøgle er trendrester, der efter afklipning fra tøj bom er vundet om sig selv.<sup>35</sup>

## Slutning

Til hørrens oldgamle historie knytter sig først og fremmest de primære teknikker nålebinding, maskesyning, tungesting o.a., som blev brugt til fremstilling af bl.a. fangstnet, kurve og måtter. Forarbejdningen af

hørstrået har haft et parallelt forløb med den måde, hvorpå lindetræets ved omdannes til bast. Begge materialer gennemgår samme processer, før de kan henholdsvis spindes og bindes eller knyttes.

Anvendelsen af lindebast og -bark er i Norden ophørt for snart hundrede år siden, men findes måske enkelte steder som en specialitet og sælges som en kunstgenstand.

Dyrkning af hør i Danmark til spinding er i dag af et beskedent omfang. Hørvarer er blevet et luksusprodukt, som kun få anskaffer sig og endnu færre forstår eller har tid til at behandle på den rette måde.

*Else Østergaard*

### Bemærkninger:

- *Fodnoterne henviser til litteraturfortegnelsen, som bringes på næste opslag.*
- *Til artiklen hører også et bilag, som på tabelform bringer "Analyser af hørlærreder – fundet i Danmark, og som kronologisk dækker ca. 1000 år". Dette bilag kan hentes fra TENENs hjemmeside på Internet. Gå til dette nummers indholdsliste med henvisninger og galleri.*
- *Artiklen har tidligere været bragt i Dragtjournalen nr. 4, 2009. Det er et Intiernet-tidsskrift, som gratis kan hentes fra [www.dragt.dk](http://www.dragt.dk)*
- *På side 21 i bladet TENEN 20/1 fortælles der kort om Viborgskjorten, som opbevares på Stiftsmuseet i Viborg.*

<sup>35</sup> Lorenzen 1971, s. 229-232.



## Litteraturhenvisninger:

- Andersson, Eva: *Textilproduktion i arkeologisk kontekst. En metodstudie av yngre järnåldersboplatser i Skåne*. University of Lund. Institute of Archaeology Report Series No. 58. Lund, 1996.
- Andersson, Eva: Tools for Textile Produktion from Birka and Hedeby. Excavations in the Black Earth 1990-1995. *Birka Studies. Volume 8*. Stockholm, 2003.
- Barska, Katarzyna: The Roman Period warp-weighted Loom from Ozarów Mazowiecki, Poland i NESAT VIII. Priceless Invention of Humanity – Textiles. *Acta Archaeologica Lodziensia Nr 50/1*. Lodz, 2004.
- Baines, Patricia: *Flax and Linen. A Shire Album*. Shire Publications Ltd., 1998.
- Bender Jørgensen, Lise: Textilfundene fra Stengade I i J. Skårup: Stengade II. *Meddelelser fra Langelands Museum*. Rudkøbing, 1976.
- Bender Jørgensen, Lise: *Forhistoriske tekstiler i Skandinavien. Prehistoric Scandinavian Textiles*. Det kongelige Nordiske Oldskriftselskab. København. s. 200-216, 1986.
- “Bouppæctning efter Thomas Dyre till Sundsby år 1652”. Av Sven T. Kjellberg. *Bidrag till kännedom om Göteborgs och Bohusläns Fornminnen och Historia*, årg. 1929, första bandet.
- Dahl, Camilla Luise: *Strige, Glissing, Skaut: Terminologiske undersøgelser af genstandsfeltet “hovedbeklædning” samt typologiske angivelser deraf i skriftlige kilder fra ca. 1200-1600*. Speciale, Københavns Universitet, Institut for Historie: Saxo Institut, marts 2007.
- Fentz, Mytte: *En hørskjorte fra 1000-årene. Viborg Sønderø 1000-1300*. Byarkæologiske undersøgelser 1981 og 1984-85. Århus Universitetsforlag, 1999.
- Geijer, Agnes: *Ur tekstilkonstens historia*. Lund, 1972.
- Møller Hansen, Keld: Hørgården. *Skalk. Nyt om gammelt. Nr. 1*. DK-8270 Højbjerg, 2000.
- Møller Hansen, Keld og Høier, Henrik: Næs – en vikingetidsbebyggelse med hørproduktion. *KUML 2000*. Årbog for Jysk Arkæologisk Selskab. Aarhus Universitetsforlag, 2000.
- Hoffmann, Marta: *The Warp-Weighted Loom. Studies in The History and Technology of an Ancient Implement*. Universitetsforlaget. Oslo, 1964.
- Knudsen, Lise Ræder: Det uldne brikvævede bånd fra Mammengraven i MAMMEN. Grav, kunst og samfund i vikingetid. (Red. Mette Iversen). *Jysk Arkæologisk Selskabs Skrifter XXVIII, 1991*. Aarhus. s. 149-150.
- Krogerus, Gunvor: Bezeichnungen für Frauenkopfbedeckungen und Kopfschmuck im Mittelniederdeutschen. *Commentationes Humanarum Litterarum: 72: 1982*. Societas Scientiarum Fennica, Helsingfors, 1982.
- Linné, Carl von: *Skånska Resa*. Stockholm, 1749.
- Lorenzen, Erna: Textiler, i H. Hellmuth Andersen, P.J. Crabb & H.J. Madsen: Århus Sønder vold. En byarkæologisk undersøgelse. *Jysk Arkæologisk Selskabs Skrifter IX, 1971*.
- Mannering, Ulla: The textiles from Nørre Sandegård Vest, i L. Jørgensen and A. Nørgård Jørgensen: *Nørre Sandegård Vest*. Det Kongelige

Nordiske Oldskriftselskab. København, 1997.

- Nielsen Stærmosé, Karen-Hanne: Kirkes væv. Opstadvævens historie og nutidige brug. *Forsøg med fortiden* 6. Historisk-Arkæologisk Forsøgscenter Lejre, 1999.
- Noss, Aagot: Før strykejernet. Slikjekjake og Mangletre. *By og Bygd*, bd. 18. Oslo, 1965.
- Olrik, Jørgen: *Borgerlige Hjem i Helsingør for 300 Aar siden*. Udgivet af Østifternes Historisk-Topografiske Selskab med Understøttelse af Carlsbergfondet, 1903.
- Rasmussen, Holger: *Birgitte Gøyes Enkestand. Inventarium*. Wormianum, 1974.
- Sandklef, Albert: *Lin och Linne*. Lantbruksförbundets Tidskrifts AB, Stockholm, 1945.
- Schick, Tamar: Nahal Hemar Cave. Cordage, Basketry and Fabrics. Ofer Bar-Yosef and David Alon, (eds.) i *ATIQOT. Volume XVIII*. Jerusalem, s. 31-43, 1988.
- Shimony, Carmela and Jucha, Rivka: Nahal Hemar Cave. The Fibres and Yarn Measurements. Israel Fibre Institute, Jerusalem. Bar-Yosef and David Alon, (eds.) i *ATIQOT. Volume XVIII*. Jerusalem, s. 44, 1988.
- Sode, Torben: Glattesten. *Skalk. Nyt om gammelt. Nr. 1*. Højbjerg, 2007.
- Sørensen, Ingrid: Pollenundersøgelser i møddingen på Niaqussat. *Tidskriftet Grønland*, nr. 8-9. Tema: Nordboerne 2. del. Det grønlandske Selskab. Skjern 1982 s. 296-302.
- Walton Rogers, Penelope: Textile Production at 16-22 Coppergate. *The Archaeology of York – The Small Finds 17/11*. York, 1997.
- Walton Rogers, Penelope: *Cloth and Clothing in Early Anglo-Saxon England, AD 450-700*. Published by the Council for British Archaeology St Mary's House, 66 Bootham, York, 2007.
- Warburg, Lise: *Spindebog*. Borgen, 1974.
- Wild, John Peter: *Textile Manufacture in the Northern Roman Provinces*. Cambridge, 1970.
- Windler, Renata: Spätmittelalterliche Webkeller in der Altstadt von Winterthur (Kanton Zürich). G. Jaacks & K. Tidow (eds), *Textilsymposium Neumünster 1993, archäologische Textilfunde, archaeological textiles (NESAT V)*. Neumünster 1994 s. 196-202, 1994.
- Østergård, Else: Analyse af tekstilmaterialet fra Seem relikvierne i *bikuin 1*. Udgivet af yngre arkæologer og etnografer på Moesgård. (Red. Jens Velle), 1974.
- Østergård, Else: Tekstilfragmenter fra Jarlen af Bothwells kiste i Faarevejle Kirke, i K. Strandgaard: *Jarlen af Bothwell. En 1500-tals fyrste*. (Red. Ole Strandgaard), 1985.
- Østergård, Else: Katalog i Fru Kirstens Børn. *To kongebørns begravelser i Roskilde Domkirke*. (Red. R. Egevang). Herning. s. 217-245, 1988.
- Østergård, Else: Textilfragmenterne fra Mammengraven i MAMMEN. Grav, kunst og samfund i vikingetid. (Red. Mette Iversen). *Jysk Arkæologisk Selskabs Skrifter XXVIII, 1991*. s.123-138.
- Østergård, Else: *Som syet til jorden. Tekstiltfund fra det norrøne Grønland*. Aarhus Universitetsforlag, 2003.

Vedr. blegning henvises til [www.dragoer.dk](http://www.dragoer.dk) (se Dragør Lokalhistorie). Her kan man læse: Nelly Jansens erindringer om belegeri, Solbleget ved Dragør og Om blegning i Dragør.

## ARRANGEMENTS- OG UDSILLINGSKALENDER

**TENEN inviterer** – Temadag lørdag den 9. oktober 2010 i Københavns Bymuseum: Maj Ringgaard fortæller om lossepladsfundene på A.P. Møller grunden. Flere oplysninger i næste blad - tilmelding til Annet Laursen Skjelsager.



### **Vendsyssel Historiske Museum:**

*QuilteQuinsterne* - billeder og artquils. Til 1.8.2010.

Adr.: Museumsgade 3, 9800 Hjørring

### **Dansk Landbrugsmuseum:**

*Køer og landboliv i patchwork* ved Gunver Ridell. Til 20.9.2010.

Adr.: Randersvej 4, 8963 Auning

### **Kulturspinderiet:**

*Tekstile tegn og tanker* – Artquils. 28.8. - 13.9.2010.

Adr.: Papirfabrikken 32, 8600 Silkeborg

### **Den Gamle By:**

*Festtøj 1909-2009*. Til 5.9.2010.

Adr.: Den Gamle By, Viborgvej 2, 8000 Århus C

### **Klosterlund Museum og Naturcenter:**

Gæsteudstiller Karina Nielsen Rios udstiller tekstiler. Fra 5.9.2010.

Adr.: Kragelundvej 6A, 7442 Engesvang

### **Textilforum:**

*Tekstilindustriens gyldne år 1950-80* til 1.1.2011. *Patrontegninger og tæppeprøver* fra Hammertæpper til 1.8. *40x40 - Seriøst strik. for sjov* til 21.8. Kissa Tindals vægtæpper 14.8. - 12.9. Eliabeth Amdisens korsstings-tasker. 10.9. - 16.1.2011.

Adr.: Vestergade 20, 7400 Herning

### **Bundsæk Mølle - Husflid, udstilling og arbejdende stande:**

Knipling ved Anne Scheby Pedersen, Sdr. Vium. 12.9. Hatte ved Grethe Bernhard, Vostrup. 31.7. & 1.8.2010.

Adr.: Bundsækvej 27, Dejbjerg, 6900 Skjern

### **Fahl Kro - Husflid, udstilling og arbejdende stande:**

Maskinbroderi ved Sussi Christiansen, Hemmet. 7. & 8.8. Filt ved Lis Kruchov Sørensens, Nymindegab. 28 & 29.8. Maskinbroderi ved Mona Thygesen, Give. 5.9. Porcelænsdukker ved Birgit Mikkelsen, Sdr Omme. 3.10. Mohairuld ved Lis Birgitte Jensen, Borris. 10.10. Strømpenisser ved Lillian Bækklund, Struer. 17.10.2010.

Adr.: Oblingvej 34, 6893 Hemmet

### **Sønderborg Slot:**

*Moderne strikdesign inspireret af Dronningens dragter*. Til 29.8.2010.

Adr.: Sønderbro 1, 6400 Sønderborg

### **Jacob Michelsens Gård: Bageweekender**

... med udstilling af kniplinger og perlebroderier. 11-12.9. & 27-28.11.2010.

Adr.: Toften 37, 6200 Aabenraa

### **Kulturhistorie Tønder:**

*Tekstiler fra Bhutan*. Til efteråret. Kniplersken Kathrine Thuesen. Til 24.10.2010.

Adr.: Kongevej 51, 6270 Tønder



**Drøhses Hus:**

*Tønderkniplinger til bals og hoved & Kniplingsgaver 2009-2010 & Kniplinger fra Sønderborg Slot til 30.12. Engelske Honiton Kniplinger til 30.12.2010.*

Adr.: Storegade 14, 6270 Tønder

**Koldinghus:**

*Broderier i årtier, 50 år med Årets Korssting. 9.10. - 15.11.2010.*

Adr.: Markdannergade 11, 6000 Kolding

**Trapholt:**

*Designskolens Afgangsudstilling. Til 1.8.2010. Lin Utzon 9.9.2010. til januar 2011.*

Adr.: Æblehaven 23, 6000 Kolding

**Hørvævmuseet på Krengerup Gods:**

*Brudekjoler i sort og hvidt til 26.9. Kniplinger ved Connie Søgård til 22.8. Gamle symaskiner ved Kirsten Andresen, 24.8. - 26.9.2010.*

Adr.: Nårupvej 30, 5620 Glamsbjerg

**VærkstedsGalleriet:**

*Moderne Broderi - afgang 2010 17.10. – 10.11.2010.*

Adr.: Gedskovvej 3, 5300 Kerteminde

**Den Fynske Landsby – Bondekonens arbejde og sysler:**

*Hør 21.8. & 5.9. Uld 25.7. & 31.7. & 29.8. & 8.9. Brikvævning 12.8. Håndarbejde på Fjeldstedgården 1.8. & 3.8.2010. I Præstegårdens forvalterbolig demonstrerer Kniplepigerne tirsdage og søndage til 12.9.2010. Knipleskole for børn tirsdage i juli & 1.8 & 3.8. & 18. til 24.10.2010.*

Adr.: Sejerskovvej 20, 5260 Odense S

**Filosofgangen - Store sal:**

*Gobeliner. ved Mette Hansen, Jeanette Thorup, Karina Sprogøe Holm – Bendtsen, Marian Rune og Lærke Rune. 16. - 28.11.2010.*

Adr.: Filosofgangen 30, 5000 Odense C

**Møntergården:**

*Konservatorernes "skjulte arbejde" bl.a. tekstiler. 4.9.2010. kl. 10–14.*

Adr.: Overgade 48-50, 5000 Odense C

**Landbomuseet Lundekrog:**

*Olmerdug og Sengetæpper. Der arbejdes på Trissevæven til 30.9.2010.*

Adr.: Ejbyvej 32, 4623 Lille Skensved

**Køge Museum:**

*Køgedukker og Køgekraner, til 5.9.2010.*

Adr.: Nørregade 4, 4600 Køge

**Holbæk Museum:**

*Hvorfor råder museet over 34 symaskiner og et par badetøfler? Museets aktiviteter gennem 100 år. Til 22.12.2010.*

Adr.:Klosterstræde 18, 4300 Holbæk

**Andelslandsbyen Nyvang:**

*Folkedanserdragter i Havestuerne. 7.8. - 24.10.2010.*

Adr.: Oldenvej 25, 4300 Holbæk

**Vikingskibsmuseet – Anna Nørgaard væver ulddug til nyt sejl.**

Adr.:Vindeboder 12, 4000 Roskilde

**Lützhøfts Købmandsgård:** Årets knipledag. 28.8.2010.

Adr.: Ringstedgade 6-8, 4000 Roskilde

**Mothsgård:**

*Sting på kryds og tværs, Haandarbejdets Fremmes kalender 50 år.* Til 8.8.2010.

Adr.: Søllerødvej 25, 2840 Holte

**Kulturhuset:**

Gry Hvidberg. 9.10 – 17.10.2010.

Adr.: Flodvej 68, 2765 Smørum

**Brønden:**

*Sisal and Symbols.* Fortællinger fra Swaziland - billedtæpper. Til 31.8.2010.

Brøndby Strand Centrum 60, 2660 Brøndby Strand

**Væveværkstedet 52 D:**

Lørdagsåbent 4.9. & 2.10. & 6.11 2010, kl. 10-16.

Adr.: Smallegade 52 D, 1., Frederiksberg

**Kunstudustrimuseet:**

*WALK ON THE WILD SIDE* - Margit Brandt Modedesign 1965-1980. Til 19.9.2010.

Adr.: Bredgade 68, 1260 København K

**Officinet – Danske Kunsthåndværkere:**

Berthe Forchhammer, tekstilserien *Min japanske logbog.* 22.10. - 14.11.2010.

Adr.: Bredgade 66, 1260 København K

**Amalienborgmuseet:**

*Dronning Margrethe 2.* Bl.a. med kjoler. Til 19.9.2010.

Adr.: Christian VIIIs Palæ, 1257 København K.

**Malmöhus slott, Kommendanthuset, Fotografins rum:**

*Modebilder- klassiska bilder av kända svenska fotografer & Mode + rösten = Schrewelius.* Til 26.9.2010.

Adr.: Malmöhusvägen, S-201 24 Malmö

**Kulturen:**

*Folkkonst & Design. bl.a. Gjort det själv! & Dräktmod.* Til 31.12.2012.

Adr.: Tegnérsplassen, S-221 04 Lund

**Dunkers Kulturhus:**

*10-gruppen, tekstilkonstnärer och formgivare – 40 år.* Til 30.10.2010.

Adr.: Kungsgatan 11, S-252 21 Helsingborg

**Muzeum Miasta Gdyni, Polen:**

*8th International Baltic Minitextile Triennial:* Susanne Nielsen deltager med værket, *Winter in my garden.* Til 29.8.2010

Adr.: ul. Zawiszy Czarnego 1, Gdynia, Polen



TENENs kalender udarbejdes på grundlag af arrangementer i KultuNaut – Den Elektroniske Kulturkalender. Yderligere oplysninger samt illustrationer modtages gerne direkte fra arrangører og deltagere. Deadline for korte meddelelser er ca. to uger før bladet udkommer. Send oplysningerne til Vibeke Ervø, som koordinerer listen. Supplement, se: [sites.google.com/site/tenentextil/](http://sites.google.com/site/tenentextil/)

## Telefonliste for TENENs bestyrelse mv.

| <i>navn</i>              | <i>adresse</i>                               | <i>telefon / ePost</i>                           | <i>bverv</i>               |
|--------------------------|--|--|----------------------------|
| Annet Laursen Skjelsager | Dorthesvej 2<br>3520 Farum                   | 44 95 05 55<br><i>silke-annet@silke-annet.dk</i> | formand +<br>redaktion     |
| Lone de Hemmer Egeberg   | Teglgården 66 st.th<br>3460 Birkerød         | 45 81 05 05<br><i>debemmeregeberg@gmail.com</i>  | næstformand<br>+ korrektur |
| Bent Bille               | Søndergade 66<br>5620 Glamsbjerg             | 64 72 15 65<br><i>familien.bille@get2net.dk</i>  | kasserer                   |
| Lis Slottved             | Hjarupvej 10<br>6200 Aabenraa                | 74 63 03 50<br><i>slottved@privat.dk</i>         | sekretær +<br>korrektur    |
| Vibeke Lilbæk            | Kollerødvej 39<br>3450 Allerød               | 48 17 16 47<br><i>vofl3450@yahoo.co.uk</i>       | redaktion                  |
| Maj Ringgaard            | Helmsvej 37<br>2880 Bagsværd                 | 21 40 43 76<br><i>Maj.Ringgaard@natmus.dk</i>    | bestyrelse                 |
| Tina Ejlersen            | Ravningvej 10,<br>Ravning, 6760 Ribe         | 75 43 77 06<br><i>tina.ejlertsen@get2net.dk</i>  | bestyrelse                 |
| Hanne Frøsig Dalgaard    | Bredebovej 33, 6.tv<br>2800 Lyngby           | 45 88 32 67<br><i>hfd@tdcadsl.dk</i>             | suppleant +<br>korrektur   |
| Anni Bloch               | Thingvalla Allé 5,<br>2300 København S       | 32 59 59 77<br><i>annibloch@gmail.com</i>        | suppleant                  |
| Flemming Lundholm        | Ravningvej 10,<br>Ravning, 6760 Ribe         | 75 43 77 06                                      | suppleant                  |
| Margit Ambeck            | Lyshøjgårdsvej 87, 1.th<br>2500 Valby        | 36 30 61 50                                      | revisor                    |
| Hanne Sneller            | N. Frihavnsgade 49, 2.tv<br>2100 København Ø | 35 38 35 45                                      | revisor-<br>suppleant      |
| Susanne Nielsen          | Grusgravvej 10<br>4660 Store Heddinge        | 56 50 11 26                                      | forklæder                  |
| Vibeke Ervø              | Åfløjen 4, 2. tv<br>2700 Brønshøj            | 44 85 18 44<br><i>vibeke.ervo@gmail.com</i>      | kalender                   |
| Frits Lilbæk             | Kollerødvej 39<br>3450 Allerød               | 48 17 16 47<br><i>vofl3450@gmail.com</i>         | redaktion +<br>webmaster   |

**DET ER NU, DER SKAL BETALES KONTINGENT  
 FOR 2010/11 TIL  
 TENEN - DANSK TEKSTILHISTORISK FORENING  
 ... GØR DET NEMT FOR KASSEREREN: BETAL PROMPTE ...**





## Birgitta alteret i Maribo

Lokalredaktion-nord tog på udflugt for ved selvsyn at se Birgitta-alteret i Maribo Domkirke. Alteret med maleriet ses på dette blads forside og selve maleriet er med som illustration i artiklen om Hør i 10.000 år på side 15. Det er det ældst kendte maleri på hørlærred i Norden.

Ifølge både Internet samt tavlen udenfor indgangsdøren burde domkirken være åben; men det var den ikke. Urban, en borger i Maribo, foreslog at vi henvendte os i præstegården, hvor domprovst Ole Opstrup tog imod. Det endte med at han ville give os en kort omvisning; men den blev nok lidt længere ...

Her er Birgitta alteret i lukket tilstand. Lågen til venstre er dekoreret med Birgittakronen der har fem røde cirkler, som symboliserer Kristi fem sår. På lågen til højre er præstemunkenes ordenstegn som er et rødt kors med en lys cirkel, der symboliserer nadverbrødet.

Skabet fortælles at være lavet til malarieret omkring 1450. Man må derfor undres over, at toppen af maleriet kan ses over lågerne. Måske har alterskabet siddet højt i et smalt rum. Der er imidlertid flere grunde til at undres: På maleriet er tekstilerne malet ganske detaljerede medens ansigtstrækene kun er groft skitseret. Desuden har figuren tabt sin bibel på gulvet, og der står en skål blå nelliker på gulvet.

Nelliker kan imidlertid umuligt være blå. Det tyder på, at det ikke er et Maria-billede og derfor er det nærliggende at tro, at det kan være den hellige Birgitta, som vises i Maria-kostume.

Vofl

Domprovst Ole Opstrup med den kalk, som Birgitta klosteret i sin tid modtog af dronning Margrethe I i 1400-tallet.

