

TENEN

Dansk Tekstilhistorisk Forening

15. årgang, nr. 2

Efterår 2004



TENENS JULETUR GÅR I ÅR BLANDT ANDET TIL DENNE BUTIK. SE SIDE 18.

Indhold:

Verdens ældste handskefabrik	side 3
VÆVERIET, Svanevej 24	side 9
TENEN's juletur i København lørdag den 27. november 2004 ...	side 18
På skovtur i Nordmandsdalen	side 20
Som syet til jorden – og så alligevel ikke	side 22
Arrangements- og udstillingskalender	side 24
Telefonliste for TENENs bestyrelse mv.	side 27

TENEN Dansk Tekstilhistorisk Forening

Formand: Annet Laursen Skjelsager, Dorthesvej 2, 3520 Farum, telefon 44 95 05 55
Næstformand: Lone de Hemmer Egeberg, Gærdet 12, 3460 Birkerød, telefon 45 81 15 97
Kasserer: Bent Bille, Langgade 44, Flemløse, 5620 Glamsbjerg, telefon 64 72 15 65
Giro nummer: 143-0130

Medlemsskab tegnes hos kassereren. I 2004/2005 er prisen pr. år 200 kr.
Husstandsmedlemsskab koster 300 kr.
Medlemmer får tilsendt tidsskriftet TENEN.

Tidsskriftet TENEN

Redaktion: Annet Laursen Skjelsager, Dorthesvej 2, 3520 Farum, telefon 44 95 05 55,
ePost *silke-annet@detail.dk* • Lis Slottved, telefon 74 63 03 50,
ePost *slottved@privat.dk* • Vibeke og Frits Lilbæk, telefon 48 17 16 47,
ePost *vofl3450@spymac.com*

Sats og billedbehandling: Frits Lilbæk • Digitaltryk: VesterKopi • ISSN: 0906-9526

Copyright © TENEN og forfatterne • 11.11.2004.

TENEN udkommer fire gange om året – sidst i månederne juli, oktober, januar og april.

Deadline for redaktionelt stof er seks uger før eller efter aftale med redaktionen.

Artikler og indlæg sendes til redaktionen
– fx. med ePost – ellers meget gerne maskinskrevet med brevpost.

Annoncepriser: 1/1 side: 525 kr. 1/2 side: 300 kr. 1/4 side: 185 kr. 1/8 side: 135 kr.

Ældre numre af TENEN kan købes ved henvendelse til foreningens kasserer
– så længe lager haves. Prisen er 50 kr.

Flytning meddeles til kassereren, som fører medlemslisten – oplys dit medlemsnummer.

Internet: *http://tenen.subnet.dk* eller *http://tenen.does.it*

Verdens ældste handskefabrik

På Randers Handskefabrik fremstiller man handsker som man har gjort det gennem generationer. Det indebærer at man lægger vægt på en håndværkspræget fremstillingsmåde og et højt kvalitetsniveau. De gamle maskiner og metoder anvendes, fordi de stadig er de bedste til netop deres formål.

Det lyder som et arbejdende museum, men er det langtfra. I den nyeste kollektion er der både frække og sanselige modeller af tidens hotteste designere.

Hvordan kan det hænge sammen forretningsmæssigt?

Det spørgsmål stillede vi til Arne Vejrum, direktør for fabrikken og sjette generation på stedet. Det blev en lang historie fuld af overraskelser.



Handskemagerfaget er ældgamelt, og Tut Ank Amon havde lange, snørede handsker med sig i graven år 1370 før vor tidsregning. I Danmark er de blevet fremstillet siden 1200-tallet, og i 1600-årene blomstrede erhvervet i Randers. Pilebark brugtes til garvning, og vandet i Gudenåen var godt at skylle i, da kalmusplanterne ved bredden gav duft til vandet og skindet blev blødt og velduftende i smukke brune nuancer.

Efterhånden som moden krævede klare, lyse farver, fik man problemer med at afsætte de brune skind, og i løbet af 1700-tallet gik det ned ad bakke for de berømte handskemagere i Randers. Da hen-

tede man den franske handskemagermester Charles Mattat til byen fra handskebyen Grenoble i Frankrig. Med sit kendskab til de nye garvemetoder med alun fremfor bark kunne han i 1811 grundlægge Randers Handskefabrik og skabe en blomstrende forretning med skind i de lyse, eftertragtede nuancer, der efterfølgende lod sig indfarve. Midt i århundredet tog man den nyopfundne tilskæremaskine i brug og kunne derved tildanne langt flere skind end tidligere. Dampmaskine fik man også og blev en moderne virksomhed med international afsætning.

Under og efter 1. verdenskrig fik man problemer med afsætning

gen og måtte indskrænke. Det store garveri var nedlagt allerede i begyndelsen af århundredet, og nu blev også farveriet lukket.

I 1927 overtog Ejner Vejrum fabrikken og etablerede senere eget garveri og farveri i mindre målestok i erkendelse af, at man selv måtte kunne udføre alle processer, hvis man skulle være fleksibel og følge modens krav til farver, kvaliteter og modeller. Nu som før skulle alle alt være af bedste kvalitet.

*

Fabrikken har hele tiden ligget i byens centrum nær Vestergrave 18, hvor vi finder den i dag.

Har man købt handsker i en af virksomhedens forretninger, ved man at de med de yderst moderate priser som forlanges for udmærkede skindvarer, ikke kan være fremstillet af dansk arbejdskraft. 85%

af sortimentet er da også importeret fra lande i EU og Asien.

Tilbage bliver 15%, som rent faktisk fremstilles på adressen i Randers.

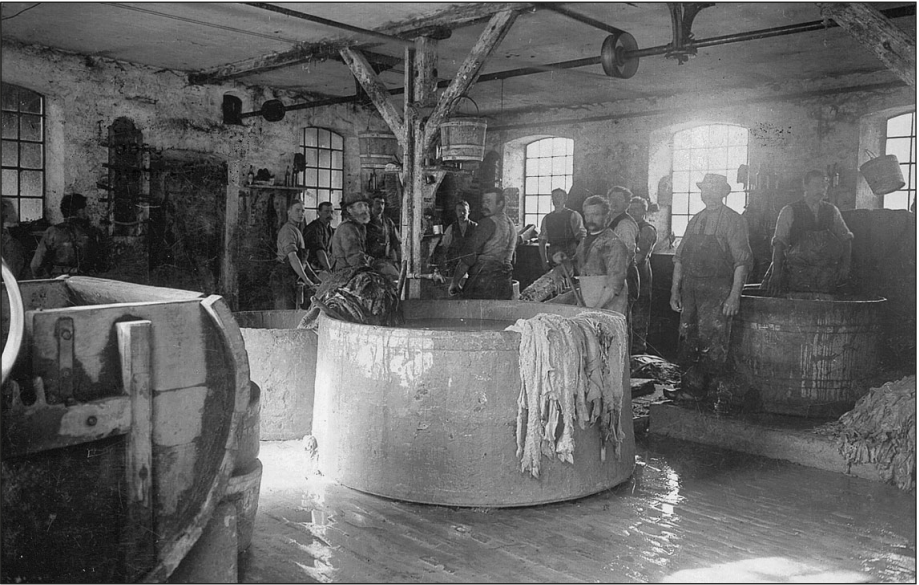
Det kan lade sig gøre fordi man har fundet nogle niches, som man kan udnytte ved hjælp af et par hundrede års erfaring, specialmaskiner, faglig stolthed og ambition.

Det kan være specialfremstillede handsker efter mål, tegning og afstøbning til folk med handicap. Her er det nødvendigt med en dybtgående viden om materialer, egenskaber, teknikker og pasform.

Der kan også være tale om at fabrikkens indgående fagkundskab og gode forretningsforbindelser udnyttes til at importere og færdigbehandle verdens fineste lammeskind - kaldet smasker - til elegante forede handsker. De blødeste og varme-

Huset i Vestergrave 18 som det så ud før Randers Handskefabrik overtog det.





Handskefabrikkens garveri omkring år 1900. På det tidspunkt havde fabrikken ca. 100 ansatte.

ste skind kommer fra nyfødte lam i Uruguay. Ulden indeholder endnu intet beskyttende fedtstof, hvilket gør de små lam så udsatte for gennemblødning ved regnskyl, at mange dør af lungebetændelse. Skindene samles derfor ind over store arealer og forgarves inden de sendes til Randers til videre behandling. Det siger sig selv at det kræver stor erfaring at udnytte disse små skind i produktionen.

Virksomhedens force er netop at man kan udføre alle processer selv med den ekspertise, der er opbygget gennem generationer og de maskiner, der har stået deres prøve gennem lige så lang tid.

*

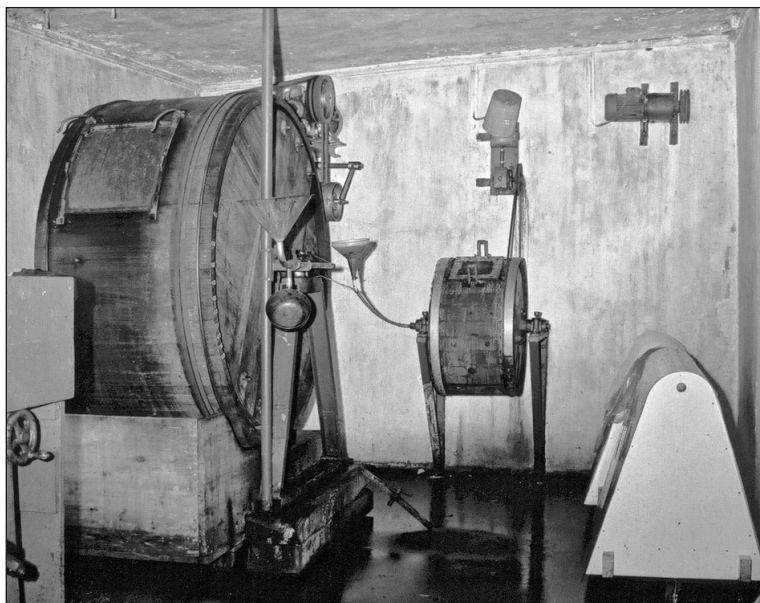
En rundgang i fabrikkens afdelinger kan passende starte i lageret, hvor man kommer det meste af jorden rundt med skind fra 3 – 4 ver-

densdele. Og det er alle specielt udvalgte typer og dyrearter som kræver sagkundskab i forarbejdning, for de gængse typer som alle kan behandle – og til langt billigere priser end vi i Danmark – er man ikke interesseret i.

Skindet er ved levering forbehandlet, det vil sige at det på oprindelsesstedet kan være tørret eller saltet alt efter klimatiske forhold og muligheder. Skindet skal konserveres indtil forarbejdningen kan begynde, og det gennemgår derfor en forgarvning på stedet.

I Randers sker så den egentlige garvning i store tromler, hvor man i dag anvender syntetiske og uorganiske garvestoffer. Processen tager to arbejdsdage og kan også inkludere indfarvning, der sker ved syntetiske, vegetabiliske og animalske stoffer. Redskaber og processer ser

Garveri og farveri i 2004.



meget enkle ud, men hemmelighen ligger naturligvis i de stoffer der benyttes.

Næste led i arbejdsgangen er en udsættermaskine, der vrider skindet før tørring.

Nu er skindet klar til at gennemgå de mange processer, der skal gøre det blødt, smidigt, holdbart, smukt og velegnet til lige netop sit formål.

Turen går først til stollemaskinen, hvor skindet i flere omgange blødgøres med en særlig stollepude af hjorteskind og poleres. Herefter foregår en sortering til handsker med og uden foer.

Selvom skindet virker blødt og lækkert, kan det blive endnu mere føjeligt og behageligt ved at noget af luven hævles af på en doleremaskine. Samtidig poleres det igen og ligner nu rigtigt handskeskind.

Nu skal tilskæringen forberedes, og det kræver at skindet måles op på en særlig Storm P.-agtig maskine, der registrerer overfladen fraregnet huller, som jo vanskeliggør udnyttelsen. Det er en fintmærkende mekanisme, der kalibreres dagligt så præcisionen sikres.

Lageret for farvede skind er stort og svært at løsrive sig fra, fordi vi absolut må røre ved de bløde skind af arter man ellers aldrig ser. Og skindene kan tåle berøring, for de er alle overfladebehandlede og dermed vand-, olie- og smudsafvisende. Der er mange overraskende stærke og flotte farver, og udvalget er så stort, fordi man altid producerer lidt rigeligt for at have reserver til uventede ordrer. En af hemmelighederne er at man kan reagere meget hurtigt og opfylde kundernes ønsker. Det kræver et godt lager og dermed kapital.

Systuen omkring 1900. Handskesyning var ufaglært kvindearbejde.



*

Tilskæring demonstreres af handskemager Dorthe Flarup Mikkelsen og foregår ved hjælp af en stansemaskine. Der er dog meget håndarbejde i det, eftersom hvert enkelt skind først efterses grundigt for "lus" og småfejl, som man skal prøve at få skåret fra ved udstansningen. Forinden er skindene trukket i form, så den færdige handske kun vil give sig lidt i bredden efter bærerens hånd, og ikke i længden. I bedømmelsen af det enkelte skinds anvendelse ligger netop håndværket. De fraskårne fejlfri stykker klippes med saks til kiler til fingrene, og det foregår på øjemål. En dygtig tilskærer måles på hvor lidt affald der efterlades.

Selve syningen er naturligvis et kapitel for sig, og den foregår på en række kostbare specialmaskiner. Flere af dem er gamle og veltjente, men de udfylder alle deres funktion. En af de mere imponerende er maskinen, der kan sy helt ud i fingerspidserne uden at arbejdet vendes. En anden maskine kan sy håndsyningssting, d.v.s. risting af

ensartet længde som svarer til håndsyede. Tråden er i dag altid syntetisk, da den er stærk, stabil og fri for knuder.

*

De tider er forbi, hvor man havde mange ansatte i garveri, tilskæring og systue, og hvor hver anden kvinde i byen sad hjemme og syede handsker til salg. Mange udgæede maskiner og redskaber er med tilhørende dokumentation overdraget byens museum, og kan ses på Håndværksmuseet i Kejsergaarden, hvor fabrikken har sin egen afdeling.

Virksomheden har i dag 30 ansatte, og hver enkelt er en uundværlig brik i det samlede spil. Uddannelsen foregår endnu i dag som mesterlære på fabrikken, da der ikke er andre steder at lære faget.

For en halv snes år siden uddannede man to kvindelige handskemagere, hvoraf Dorthe Flarup Mikkelsen stadig er en skattet medarbejder, der gerne fortæller om sit fag. De to lærlinge fik i sin tid den praktiske oplæring suppleret med 2 gange 14 dages teoretisk

uddannelse på Håndværkerskolen i Sønderborg, hvor de bl.a. blev undervist i buntmageri. Og så kom deres chef Arne Vejrum ned for at

undervise dem i garvningsmetoder, eftersom han er den største kapacitet indenfor faget!

*



Nyeste kollektion med bl.a. muffedisser af farvet sælskind.

I dag er Randers Handskefabrik Nordeuropas eneste, og det skyldes foruden enestående ekspertise og mange specialmaskiner også det store og kostbare lager, som er nødvendigt for at efterkomme de mangeartede ordrer, der indløber.

Handskemagere fra andre lande – eksempelvis Ungarn som har lange traditioner for garveri og læderarbejde – kommer til Randers for at lære mere. Og selv fra Frankrig som takket være haute couturen har udviklet et marked for eksklusive handsker med broderi og andre udsmykninger, kommer der fagfolk for at studere processerne i Vestergrave. Desværre er der ikke længere så mange kunder til hand-

sker til 30.000 kr. parret, så også i Frankrig er professionen trængt.

I Randers er man med rette stolt af denne enestående virksomhed der aldrig går på kompromis med kvaliteten, og byens bryllups-gave til kronprinseparret var derfor to par handsker af det fineste dædyrskind fra Dyrehaven i København i udsøgt forarbejdning.

Lone de Hemmer Egeberg

Litteratur:

- Smidt-Jensen, Jørgen: Randershandsker, *Historisk Aarvog fra Randers Amt 2002*, 90-102.
- Lene Sørensen har om fabrikkens historie udarbejdet en større afhandling, som i form af en lang artikel forventes publiceret i *Kulturhistorisk Museums årbog 2005*.

Da jeg engang var til bestyrelsesmøde i Tenen, serverede formanden et dejligt måltid, og medens vi talte om den borddug Annet havde valgt, fortalte hun at hun i sin tid havde købt den på Svanevej. Det gav stødet til et par bemærkninger rundt om bordet: "Der var noget med nogle karteboller." – "Ja, i gamle dage sendte vi jo vores nyvævede plaider til efterbehandling på Svanevej!"

Så måtte jeg ud med at jeg netop i denne tid er ved at samle noget stof om VÆVERIET, Svanevej 24. Her er hvad jeg indtil nu har skrevet. Måske får jeg et par læserreaktioner, der kan hjælpe mig videre.

VÆVERIET, Svanevej 24

Da jeg for en menneskealder siden begyndte at væve, fik mine ligesindede og jeg brug for at få efterbehandlet vores plaider. Vi fik det nu gjort i Sverige, men jeg hørte nogle gange at andre "fik det ordnet på Svanevej". Efterhånden som man blev skrappere ordnede man jo efterbehandlingen selv, så det blev aldrig aktuelt for mig at finde ud af hvad Svanevej egentlig var for noget.

I 1993 fik vi Hørvævmuseet på Krengerup i gang da Kurt Reindel overlod alle sine maskiner fra det nedlagte Tommerup Væveri til den nydannede museumsforening. En dag i museets åbningstid kom en gæst fra Ærø, Inge Dahl, og spurgte om vi ikke lige kunne lære hende at betjene vævemaskiner, for hun havde netop fået alle maskinvævne fra Svanevej og skulle have noget i gang med dem. Jobfabrikken på Ærø havde fået dem over, men havde ikke kunnet anvende dem. Et år igennem tog Inge to gange om ugen rejsen til Vestfyn og arbejdede med i museets væveri, og da hun var blevet dygtig til at væve, var hun også blevet klogere: hun kunne starte en lille virksomhed, men ville dér kun få brug for to maskinvæve. Som tak for oplæringen forære-

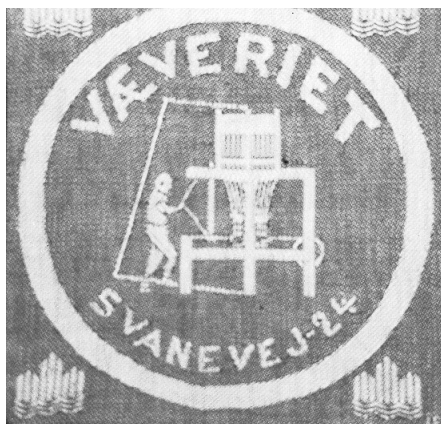
de hun os en Schönherrn-klædevæv fra samlingen, og alle de tiloversblevne væve gik nu fra Ærø tilbage til Sjælland, til Avedøre, hvor en gruppe designere ville starte en produktion. Det blev noget af en transportopgave!

Inge brugte vævene i nogle år, men en omlægning af hendes virksomhed medførte at også de sidste to væve blev overflødige. Dem fik vi også over til Hørvævmuseet. Den ene, en yndig gammel smækkervæv har vi lagt på lager og den anden, en tjekkisk væv, er vi ved at gøre funktionsdygtig. Nu var der ingen vej udenom: vi kunne ikke have de to maskiner stående uden at finde ud af hvad der skjulte sig under betegnelsen "Svanevejen".

Kilder og meddelere

Via Inge Dahl fik jeg hurtigt kontakt med to, der har arbejdet på VÆVERIET, Svanevej 24. Den ene er Lise Brüel som bor på Ærø, den anden er Lasse Berg i København. De har hjulpet mig i gang, og jeg aftalte med dem, at de skulle medvirke når beretningen om Svanevejen skulle skrives. De satte mig også i forbindelse med den sidste ejer af væveriet, Erik Paulmann. Ægte-

parret Paulmanns hjælp er selvfølgelig uvurderlig. Ved Erik Paulmanns seneste besøg på Hørvævmuseet gjorde han i øvrigt opmærksom på at hans far og Kurt Reindels far, de to forrige ejere af henholdsvis Væveriet Svanevej 24 og Tommerup Væveri, havde selskabelig omgang med hinanden. Ved et tidligere besøg på Hørvævmuseet, hvor jeg ikke var til stede, havde Erik Paulmann afleveret en håndskreven beretning hvori han havde fortalt om den håndjacquardvæv som Designskolen i Kolding har deponeret hos os, at den er købt til landet af hans oldefar,



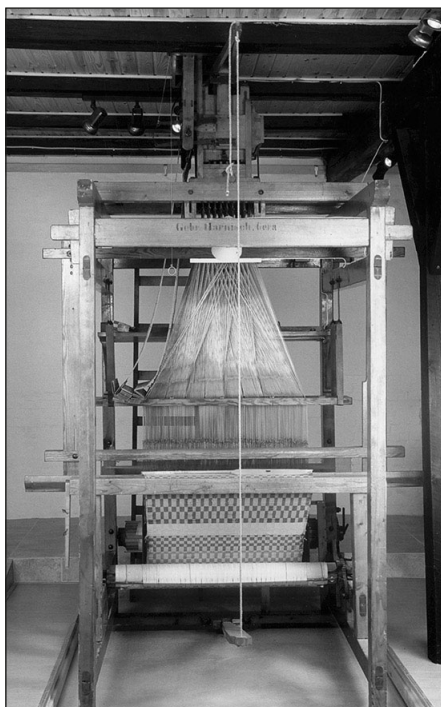
Væveriets logo, fremstillet på håndjacquardvæven.

og at den har været i funktion på Svanevej.

Mine skriftlige kilder og billedkilder udgøres foreløbig dels af materiale som jeg har fået foræret af Erik Paulmann, dels af en pakke dokumenter som fulgte med på vævemaskinernes rundtur, samt et par af mine egne fotos og sidst, men ikke mindst de medvirkendes mundtlige beretninger.

Historien

Væveriets historie er så tæt knyttet sammen med Paulmannfamilien at vi først må følge Erik Paulmanns beretning om den. Vi begynder med damaskvæveren Franz Heinrich Paulmann, som i 1860 flyttede fra Braunschweig og grundlagde et damaskvæveri i Nørre Alle i København. Franz Heinrich Paulmann havde to sønner der blev vævere. Sofus Paulmann arbejdede i Messens væveri, men arbejdede fra 1906 til sin død i 1923 som vævemester hos Mogensen &



Håndjacquardvæven som den står på Hørvævmuseet.



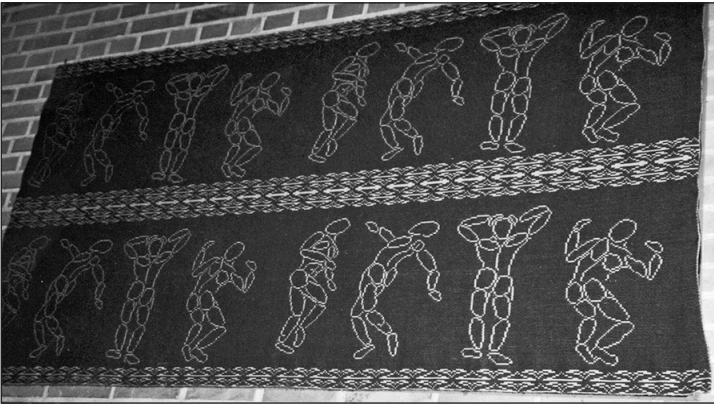
Fru og hr. Paulmann. Erik Paulmann fortæller mig om Schönherrn klædevæven.

Co. på Nørrebrogade. Familievæveriet førtes videre af den anden søn, Franz Heinrich Paulmann, og det var først da hans to sønner, Kaj Oskar og Kurtz Emil i 1923 overtog det under navnet Brdr. Paulmanns Væveri, at udviklingen bærer i retning af Svanevej. Brdr. Paulmanns Væveri eksisterede frem til 1963; men det er nu en anden historie. Det har været en familie af lystige folk, og der trives i familien allehånde anekdoter om dem. Kate Berg, Lasse Bergs kone, der er kusine til Erik Paulmann, fortæller om sine onkler, at de under en rejse i Tyskland beundrede vævningen i et lænestolebetræk. Resolut skar de et passende stykke

ud af lænestolen, og da de kom hjem, satte de stoffet i produktion!

Starten og udviklingen

Franz Heinrich Paulmann gik ud af familiefirmaet for at blive leder af et væveri der beskæftigede åndssvage unge mænd. Efter nogle år forlod også Kurtz Emil familiefirmaet og sluttede sig sammen med faderen. Det væveri de kom til at lede, var et beskæftigelseshjem. Det lå på Nørrebrogade 39 og ejedes af "Værneforeningen af 1915" der som opgave havde at give sinker og dermed ligestillede en oplæring eller beskyttet beskæftigelse. Da væveriet gik til grunde ved en pyromanbrand i 1941, stoppede



Gigtforeningen købte et tæppe, vævet på håndjacquardvæven. Dette ekstra eksemplar hænger i trappegangen på Svanevej.

Værneforeningen sin virksomhed på grund af krigstidens råvaremangel. Franz Heinrich Paulmann var nu blevet 77 år gammel og gik på Pension; men sønnen kunne ikke forlade arbejdet med handicappede og drev for egen regning et håndvæveri på Borups Allé 150 med ni af de bedst fungerende fra det nedbrændte væveri.

I 1953 fik Kurtz Emil Paulmann et tilbud der ændrede væveriets status. De ni var blevet optaget under Østifternes Åndssvageforsorg, og Paulmann acceptede et forslag fra overlæge Axel Olsen på centralinstitutionen Lillemosegård om at forsorgen lejede væveriet og ansatte Paulmann som leder mod at han beskæftigede et større antal handicappede. Ordningen blev en succes, og beskæftigelse hjemmet på Svanemosegårdsvej 10 der havde et større antal håndvæve stående, startede et lignende projekt for ni kvinder og ni mænd med Kurtz Emil Paulmanns søn, Jørn Erik Paulmann som leder og med en håndvævelærerinde som assistent. Jørn Erik Paulmann var uddannet på brdr. Paulmanns Væveri og på

Dansk Tekstilinstitut. Han havde undervist på Dansk Tekstilinstitut i 27 år og havde i 18 år været lærer i jacquardteknik på Skolen for Brugskunst.

Med loven om åndssvage fra 1959 blev alle institutioner underlagt det, der kom til at hedde Statens Åndssvageforsorg. Staten købte ved den lejlighed væveriet på Borups Allé, og da der samtidig blev ekstra lokaler ledige under væveriet, flyttede afdelingen på Svanemosegårdsvej dertil. Far og søn ledede nu sammen Væveriet, Borups Allé indtil faderen i 1971 gik på pension som 74-årig. Jørn Erik Paulmann blev nu eneleder.

I 1975 besluttedes det at udvide væveriet med maskinvæve, og for at få plads nok og for at få hensigtsmæssige lokaler, flyttede man til Svanevej 24, hvor man kunne råde over 2100 kvadratmeter. Normeringen blev her 70 medarbejdere (Erik Paulmanns ord for klienterne viser noget om hans holdning til dem!), og man havde i almindelighed en overbelægning på op til 6. Personalet bestod af 1 institutionsleder, 1 assistent på kontoret (det



Her stod håndjacquardvæven i sin tid.

var i de fleste år fru Birte Paulmann), 1 omsorgsassistent, 2 håndvævelærerinder, 1 uddannet syerske, 2 forrettere (dvs. vævereparatører) og 1 værktøjsmager, altså i alt 9.

Fem år senere skiftede ejerforholdet for sidste gang. Københavns social- og sundhedsforvaltning overtog væveriet, og så var de oprindelige 9 værkstedspladser blevet til 82 beskyttede arbejdspladser; personalenormeringen holdt sig på 9.

Trivsel på arbejdspladsen

Jørn Erik Paulmann og de to fra personalet som jeg har talt med, tænker med glæde på den tid hvor væveriet eksisterede. Medarbejderne var stolte af deres arbejdsplads. Det at de medvirkede i en seriøs produktion, betød rigtig meget for deres selvfølelse. Forrettere og vævelærere følte sig både fagligt til-

fredsstillede og tæt knyttede til de handicappede medarbejdere, og det var karakteristisk at arbejdet foregik i en munter atmosfære.

Dertil kom at samarbejdet med Københavns kommunalforvaltning var perfekt. Man følte sig særdeles vel behandlet af politikere og administration. Erik Paulmann nævner gang på gang Pelle Jarmer og hans besøg på væveriet, bl.a. til halvtredsårsjubilæet. – Kommunens psykolog var yderst hjælpsom. Ikke mindst gav det tryghed at han var klar til at rykke ud så snart en af medarbejderne havde vanskeligheder.

Svanevej som forbillede

Foretagendet blev af omgivelserne opfattet som meget interessant. Der kom mange gæster på studiebesøg, ikke alene fra Danmark, men også fra Tyskland, Sverige og Norge samt ikke mindst fra Japan,

Væveriets bygning. Til højre ses den kommende butik.



med Ulla Broen fra ministeriet som formidler. Erik Paulmann fortæller at klienterne var rigtig gode til at orientere gæsterne, mens Lasse Berg nævner Paulmann som den fødte rundviser. Også studerende brugte væveriet. Mange under uddannelse var på besøg og i praktik, ikke mindst studerende fra social- og sundhedsuddannelserne. Blandt mine papirer ligger en rapport fra 1993 af den studerende Susanne Holm. Hun har sammen med et par medstuderende interviewet medarbejderne med henblik på deres livskvalitet under arbejdet og i fritiden. Rapporten giver læseren et helt godt billede af de enkelte udviklingshæmmede, og i konklusionen fremhæves det hvor stor betydning det har for selvværdsfølelsen at man har et arbejde der giver ansvar og forpligter en i hverdagen.

Også eksternt kom Væveriet Svanevej 24 til at virke. En dag kom Pelle Jarmer til Erik Paulmann og sagde: "Du skal til Peru". Samfund og Hjem for Vanføre havde fået en anmodning fra Lima om

hjælp til at sætte et væveri i gang. Paulmann og hans datter rejste over efter at have sendt materiale, heriblandt en væv, af sted. Ved deres ankomst fik de nok at gøre med at få den væv rigtigt samlet, som man havde forsøgt sig med da den var blevet pakket ud. De to danskere havde fornøjelsen af at lære peruvianerne hvordan man anvender en flyveskytte, og det var en sand åbenbaring for modtagerne, da de stiftede bekendtskab med et trendebord og blev klar over at man kan trende uden at gå lange veje.

Produktionen

Væveriets areal var fordelt på fire etager. De 21 håndvæve stod på 2. sal. På dem vævede man plaider, sengetæpper, håndklæder, viskestykker samt kludetæpper af gammelt tøj; man klippede 3000 kg tøj op om året, hvad der gav ca. 1500 kvadratmeter vare. Afsætningen af kludetæpperne var god: der var halvandet års leveringstid. På de 8

jacquardvæve lavede man karklude og gulvklude med indvævet navn. Maskinvævene fordelte sig på to etager. Elleve store maskiner stod på 1. sal. På dem produceredes gardiner af mange slags garn: bomuld, acryl, dralon og flammehæmmende garner. Desuden vævedes bomuldsduge og møbelstoffer.

Ti små tjekkiske maskinvæve stod i kælderetagen og vævede håndklæder, viskestykker og små bleer, alt med indvævet navn. Hulkortene til navnemaskiner er lette at skifte ud, så man kunne nemt klare også ganske små leverancer. Det gjordes også lettere af at medarbejderne fandt det morsomt at skifte navn på maskinerne. Der kunne selvfølgelig ske fejltagelser – som dengang en medarbejder skulle væve blælærred til De Gamles Hjem i Vordingborg og vævede et helt parti med ordene De Gales Hjem! – På denne etage stod også 4 fladstrikkemaskiner og 2 rundstrikkemaskiner. Herpå strikkes jerseyvarer, stof til sweatere samt karklude. Endelig rummede kælderetagen en kantine af passende størrelse.

Systuen lå i stueetagen. Den rummede foruden en målemaskine 10 symaskiner, heraf nogle med overlock. Der gik ganske mange varer igennem systuen. Man færdiggjorde alle de varer som blev fremstillet i huset, og man syede joggingsæt, sweatere, bluser, kjoler, nederdele og forskelligt andet. Man fik hver måned henved 20.000 m vare at færdiggøre, bl. a. ca. 60.000 gulvklude og karklude. Der blev vævet af 50.000 kg garn om året.

Aftagerne

Varerne kom selvfølgelig vidt omkring. Erik Paulmann nævner i flæng:

På en tur til Østrig tog ægteparret Paulmann ophold på et hotel, og der så de at alle gardiner var fra Svanevej. Det blev indledningen til et godt bekendtskab med hotelejereren – med besøg og genbesøg.

På væveriet var man glad for et samarbejde med Dronning Ingrid som var god at forhandle farver med.

Til en opførelse af Saul og David på Det Kongelige Teater leverede Væveriet Svanevej 24 de tekstiler der skulle bruges, og alle medarbejderne havde fornøjelsen af at blive inviteret til generalprøven.

En stor aftager var SAS. Det drejede sig først og fremmest om klude til rengøring.

Men selvfølgelig var Københavns kommune den største aftager. På alle byens institutioner, hospitaler, plejehjem mm. var der løbende brug for tekstiler.

Slutningen

Mens flertallet af danske væverier i de første tiår efter anden verdenskrig ramtes af krise og lukning, betød Svanevejs specielle status at man kunne fungere videre til helt frem mod årtusindskiftet. Der var arbejde nok, og kommunen havde her en institution der kunne drives for 93 kroner pr. personaletime. Dog måtte Erik Paulmann omkring 1994 da han skulle pensioneres, konstatere at der ikke var politisk vilje til at lade væveriet fortsætte. Han fik selv en stor afskedsrecepti-

*Dorthe forklarer
Lise om den nye
kantine på Svanevej.*

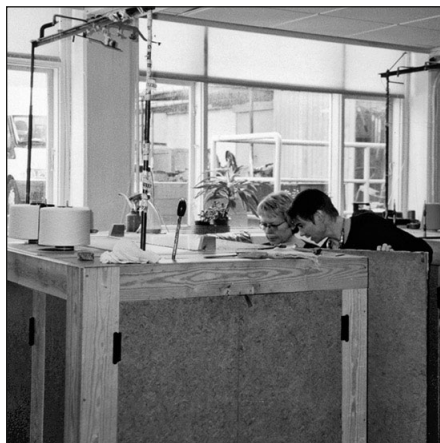


on med 400 gæster; men hans efterfølger fik ikke nogen lang funktionstid som væverileder. Begrundelsen for standsningen var angiveligt at bedriftssundhedstjenesten ikke ville udsætte de udviklingshæmmede for støj, og Lasse Bergs påvisning af at man kunne dæmpe støjen på billig og effektiv måde blev ikke ænset. I kommunens forvaltning kæmpede Winnie Larsen Jensen hårdt for at redde institutionen, men uden held. Det blev et vendepunkt i mange generationers engagerede arbejde med og for udviklingshæmmede medmennesker.

Ejendommen hvor fabrikken lå, ligger der endnu og ligner sig selv. Fabrikbygningen rummer nu forskelligeartede beskyttede værksteder, bl.a. et værksted med håndværve. Paulmannfamilien er heller ikke helt ude af billedet endnu: Der bor nogle af yngste generation til leje i forhuset!

Ved Lise Brüels mellemkomst fik jeg i foråret lov til at besøge værkstederne. Mit første indtryk var den begejstring med hvilken Lise blev modtaget af klienterne som hun havde arbejdet med for ni år

siden. Lise Brüel og Dorthe, lederen af håndvæveværkstedet som er blevet i sin stilling efter strukturændringen, viste os omkring i værkstederne hvoraf jeg især indprentede mig de tekstile dele. Strikkemaskinerne som Lasse Berg havde nået at lydisolere, var i gang i deres blå kasser, og håndvævene stod tæt. Det er tydeligt at vævningen nu er mere hobbypræget – ofte med korte trende og tit enkeltprojekter til privat brug. Den gamle



Dorthe og Lise ser på strikkemaskinen i Lasse Bergs lydisoleringskasse.



Vævene står tæt i håndvæveriet.

kædeskærer er derfor skrottet, og kun én lang kæde til kludetæpper er endnu ikke vævet op. På et bord ligger nogle album med en rig billedokumentation af den gamle indretning. Naturligvis fik jeg også påvist stederne hvor de maskiner jeg kender, har haft deres plads.

Afsætningen af produktionen foregår i to butikker, én på Triangelen i København og én på Lyngby Hovedgade. Man er desuden i gang med at indrette et rum på Svanevej 24, vistnok en tidligere portnerloge, til butik.

Lise Brüel og jeg endte Københavnerbesøget i Ballerup hos Bergfamilien. Alle tilstedeværende undrede sig over bemærkningerne om efterbehandling af plaider. Det, siger de, har Væveriet på Svanevej aldrig beskæftiget sig med. Hvad mon den udbredte fejltagelse skyldes?

Resterne

Som fortalt i indledningen arbejder vi i Hørvævmuseet på Krengeur med at få de to væve fra Svane-

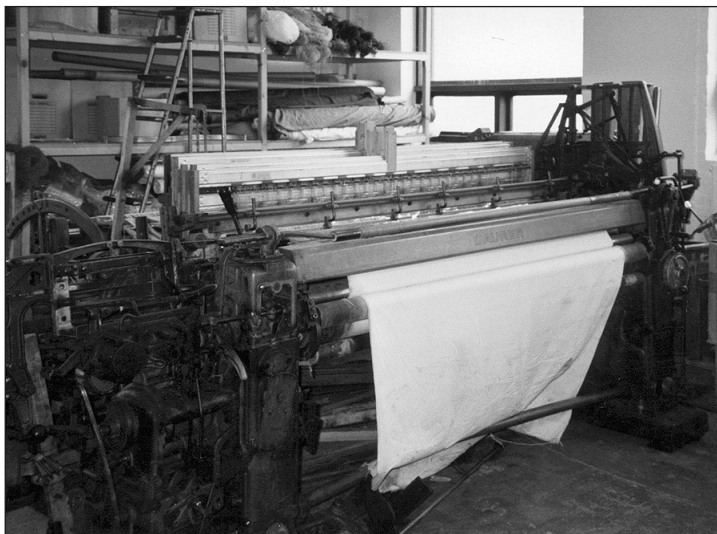
vej til at præsentere sig ordentligt så de kan tjene som dokumentation. Med hånd-jacquardvæven går det allerede tåleligt. Noget er også gået til Tekstilforum i Herning. Jeg ville se de maskiner der var kommet til Avedøre. Stor var min overraskelse da jeg fandt ud af at kun én fra den oprindelige designergruppe, Annette Egholm, holdt ud. Hun har nu to af vævene fra Svanevej i sit værksted i Søborg og har en interessant og varieret produktion af dækkeservietter, løbere og meget andet i gang. Alle de andre maskiner er skrottet.

Bent Bille



Her på Poppelgårdsvej i Søborg står Annette Egholms væve.

*Saurervæven,
den ene af Svane-
vejsvævene hos
Anette Egholm.*



Invitation:

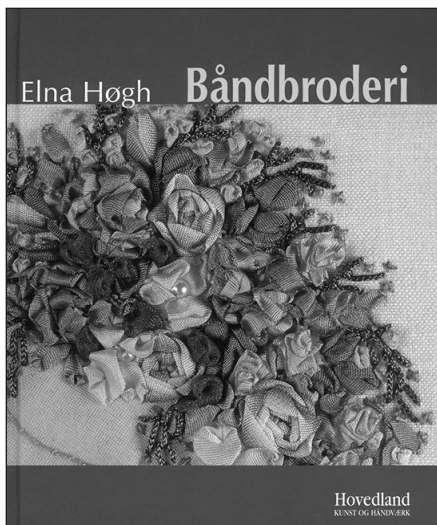
TENEN's juletur i København lørdag den 27. november 2004

Kl.10-12:45 Workshop i "Broderi Antik", Badstuestræde 4:

Her kan vi se Elna Høghs nye bog "Båndbroderi" samt en udstilling om samme.

At brodere med bånd stammer helt tilbage til 1700-tallet, og er gennem 150 år blevet brugt som dekoration på tøj, først forbeholdt de kongelige, men senere også overklassen. I løbet af 1900-tallet forsvandt denne form for broderi helt for så at dukke op i 1980'erne, bl.a. i USA og Australien og nu også i Danmark.

Elna Høgh har fordybet sig i teknikken og udviklet sin egen stil. Bogen om båndbroderi er velegnet både til begyndere og de mere er-



farne udi broderiets kunst. Gennem klare tegninger af Lisbeth Roum-Møller og enkle instruktioner gives ideer til mange spændende arbejder.

Det vil være muligt på stedet at afprøve enkelte teknikker med Elna Høgh som lærer: Vi deler tiden, da der max kan være 7 elever af gangen, ønsk ved tilmeldingen hvilken tid der passer bedst. Materialeudgift ca. 25,- kr. pr deltager. Betales på stedet. Vi forventer at blive ca. 20 i alt på turen, så der vil blive skift efter ca. 1 time.

*

Kl.12-12:45 Evt. spisning for egen regning i restaurant La Galette i Larsbjørnstræde 9 i Baghuset.

Det er en Gallisk pandekagerestaurant med både madpandekager og dessertpandekager. Giv besked ved tilmelding, da der skal bestilles bord.

*

Kl.13-14 Besøg i Randers Handskefabriks butik på Strøget, Frederiksberggade 36.

Se artiklen om fabrikken på side 3 her i bladet. Denne butik åbnede en dejlig solskinsdag den 1. september 1959. Der er et stort udvalg af de dejligste handsker, som vil kunne passe til enhver hånd, og de tilpasses på stedet af de meget dygtige damer:

Manna Sølvhøj kom i slutningen af august 1959, (efter 6 år i fru Hatte-Sørensens hatteforretning i Kolding) til København for at blive leder og er stadig et spændende midtpunkt i butikken på Strøget.

Bente Hansen er nu på 29. år aktiv i butikken. Først var Bente



Få forklaring på juleturen.

Hansens datter ansat som hjælpepige, men hurtigt efter startede også hendes mor.

Karin Jenstrup har kun været med i 1 år. Vi håber at traditionen vil fortsætte i mange år.

*

Herefter kan det anbefales at besøge de 2 spændende butikker i Larsbjørnstræde nr. 19:

I den høje kælderbutik ligger "Silkevejen Albot Silk", som forhandler nogle pragtfulde ikat-vævede silkesjaler og strikkede brændælde tørklæder og meget andet (åben kl. 11-15). I den høje stuebutik finder vi den norske strikdesign-butik OLEANA med de smukke, strikkede bluser, trøjer, huer og vanter (åben kl. 10-15).

*

Tilmelding senest søndag den 22. november til Annet Laursen Skjelsager, tlf. 44 95 05 55. Oplys ved tilmelding navn og telefonnummer samt evt. medlemsnummer. Prisen er 40 kr. for medlemmer og 50 kr. for gæster. Der betales på turen.



På skovtur i Nordmandsdalen

En lille gruppe deltagere, der havde ønsket at blive samlet op på Fredensborg station, fik et formøde i toget. Det viste sig, at den person der boede nærmest (Nødebo), næsten havde haft den mest besværlige rejse ... Et andet emne var den yderst dårlige vejrudsigt. Vejret var dog rimeligt til den udendørs rundvisning. Regnen kom først i rigelige mængder, da vi var indendørs på Frederiksborgmuseet. Vi blev samlet op på Fredensborg station og fik en dejlig tur igennem Fredensborg til mødestedet ved Skipper Allé. Hermed en hjertelig tak fra en billøs til de generø-

se bilister, der stillede deres ledige pladser til rådighed.

*

Vi var 23 deltagere i skovturen. Første stop var vaskehuset ved søen. Vi fik en øjenvidneberetning om forberedelserne til sommersæsonen på Frederik d IX's tid. Alt porcelænet blev efterset. Var det skåret kom det i en stor sæk. Når denne var fyldt op, blev den forsvarligt lukket og banket igennem, så alt porcelænet blev knust. Dette blev

derefter roet ud og sænket midt i søen. Man må da håbe, at arkæologerne er underrettet om, hvad det er for mærkelige skår, der ligger ude på søens bund.

Fra indgangen til Nordmandsdalen var Aagot Noss vores guide på resten af turen, en engageret, inspirerende guide til trods for, at hun led under eftervirkningerne af en influenza. Statuerne står i par, klædt i deres søndagstøj. Aagot Noss påviste at klædedragten nogle gange havde stiltræk tilbage fra middelalderen og på andre figurer var det samtidens mode, der dominerede. Specielt var brudeparrene fascinerende, bruden med sine bryllupsmønter med kongens initialer synlige. Den ene brudekrone havde middelaldertræk i nederste kant, mens overdelen viste videre udvikling fra en senere tid. Brudeudstyrene var ejet af store gårde, der lejede udstyret ud. Man har kendskab til at en gård har haft et brudeudstyr i 10 generationer.

Efter indtagelse af den medbragte frokost pakkede Aagot Noss sin nationaldragt ud. Den er fra Øvre Hallingdal. Aagot Noss havde fået den til sin konfirmation i 1940'erne. Smykkerne er ældre, det er bedstemoderens smykker, der er givet videre. Dragten er vidunderlig med pragtfulde farverige broderier. Farven på disse broderier er ikke en tradition, de bestemtes af den kone, der udførte dem.

På udstillingen på Frederiksborgsmuseet blev der gjort holdt ved de små håndskårne figurer, der har dannet grundlaget for statuerne. En længere diskussion udspandt sig om, hvor den hvalros-



tand og elfenben, figurerne blev udskåret af, stammede fra. Også hvorfra den store, nøjagtige viden om dragterne stammede og hvordan den blev indsamlet. De farver, der mangler på statuerne, har de udstillede porcelænsfigurer til fulde. Men det er "helt villt" som Aagot Noss udtrykte det og har ingen sandhedsværdi. Farverne er kun bevaret i de overleverede dragter.

Da det var september havde museet udstillet nogle af deres silkebroderede duge. Jeg tror vi alle lige tog en runde for at se dem til trods for de mange indtryk vi allerede havde fået. En stor tak til Aagot Noss, hun har øst ud af sin store viden og givet inspiration til at komme tilbage til Nordmandsdalen, specielt for også at have tid til at nyde bagsiden af figurerne.

Lidden Boisen

Som syet til jorden – og så alligevel ikke

I TENEN, nr. 3, årg. 14 anmeldte vi Else Østergårds fremragende bog om de grønlandske dragtfund. Bogen var fyldt med gode billeder af dragterne, som i sandhed virker inspirerende og en idé om engang at fremstille én af dragterne flyver gennem hovedet. Men det bliver gerne ved tanken.

I februar i år havde et par studerende arrangeret en tværfaglig temadag på Moesgaard, og her var tilstrømningen meget stor. Salen var fyldt af glade og interesserede tilhørere og i pauserne gik snakken ivrigt og højlydt.

En af tilhørerne var professor i middelalderarkæologi Else Roesdahl, som var iført en ualmindelig smuk, rød frakke, som jeg måtte komplimentere hende for. I løbet af samtalen fortalte hun mig, at den var en genskabelse af frakken fra Herjolfsnes fundet og at man i øvrigt kunne købe snitmønster til den på Nationalmuseet. Vel hjemme kunne jeg ikke lade være med at tænke på den fine frakke og om der måske lå en historie bag den.

Jeg kontaktede derfor Else Roesdahl for at høre mere, men hun henviste mig i stedet til stud. mag. Kathrine Vestergård, som er ophavskvinden bag frakken og her er hvad hun fortalte:

Den røde frakke fra Herjolfsnes

Når man arbejder med arkæologiske tekstiler og dragter dukker et spørgsmål op igen og igen: Hvordan har det egentlig set ud? Arkæologiske tekstiler har ligget i jorden i mange år, og ofte er der kun en lille stump tilbage af det oprindelige stykke. Tekstilerne er mærkede af de mange års ophold i jorden, og hverken farve eller følelse er som det oprindelige stykke stof. Derfor prøver man altid at afsløre tekstillets oprindelige udseende. Og således har jeg, siden jeg første gang begyndte at arbejde med dragtmateriale fra vikingetid og middelalder, haft et stort ønske om, at genskabe fortidens klædedragt. Hvordan er arbejdet med at fremstille en sådan dragt, og hvordan føles materiale, form og snit på egen krop?

Et enestående kildemateriale til den middelalderlige klædedragt er

dragterne fra Grønland. En række hele dragtdele blev i 1921 fundet som ligsvøb på kirkegården ved bygden Herjolfsnes. I de seneste mange år har konservator Else Østergaard genkonserveret og genbearbejdet materialet. Forskellige projekter er i årenes løb kommet ud af dette arbejde, bl.a. rekonstruktioner af alle dragterne og en publicering af en række snitmønstre. I 2003 blev resultaterne publiceret i bogen "Som syet til jorden: Tekstilstilfund fra det norrøne Grønland".

En kopi af en af dragterne ejes nu af professor i Middelalderarkæologi Else Roesdahl. Hun fyldte for et par år siden 60, og i den anledning ville de studerende ved faget gerne give hende en unik gave. Flere gange, når de grønlandske dragter var emnet i undervisningen, har hun udtrykt beundring for især en af dragterne. En dragt som ikke var som alle de andre, men som med de gennemknappede forstyk-

ker mere lignede en nutidig frakke. Lidt i spøg foreslog jeg mine med-studerende, at vi skulle sy en sådan frakke til Else i 60 års gave, og før jeg vidste af det, var det enstemmigt vedtaget, at det skulle jeg gøre. Jeg var selvfølgelig den nærmeste til at påtage mig opgaven, eftersom jeg havde foreslået det, havde studeret dragterne og havde prøvet at sy lidt før.

Udgangspunktet var selvfølgelig fundet fra Grønland og det publicerede snitmønster. Efter at have lavet et prøvemønster for at få et indtryk af evt. komplicerede dele og størrelsen, stillede vores sekretær op som gine. Derefter blev et par detaljer tilpasset. Et generelt dilemma ved at lave kopier af historiske dragter er, at den originale form ikke altid passer til en nutidig menneskekrop, eller at vi i dag har en anden ide om, hvad der er klædeligt. Derfor blev de studerende enige om, at formålet med kopien var at give Else Roesdahl en frakke, der var rar at have på og som klædte hende. Dragten var derfor ikke en nøjagtig rekonstruktion, men blev syet i et moderne stof i en flot rød farve med et moderne glat

for, så den var behagelig at have på. Sømmene blev syet på symaskine, men blev lagt ned i hånden. Desuden blev foret også syet på i hånden således, at dragten på alle

synlige dele fremtrådte som håndsyet. Sytråden var en rød hørtråd 35/2 og stingene var almindelige kasting. En kopi af et 1300-tals spænde blev placeret i halsåbningen og knapper og knaphuller blev derfor udeladt.

... Således fik Else Roesdahl en rød frakke fra Herjolfsnes-fundet.

*

Kathrine Vestergård er specialestuderende i middelalderarkæologi ved Aarhus Universitet og supplerer med tekstilvidenskab ved Högskolan i Borås, Sverige. Desuden arbejder hun sammen med håndvæver Lena Hammarlund, Göteborg om middelalderlige tekstiler fra Lödöse. Parallelt med de teoretiske studier udøver Kathrine tekstilteknikker som nålebinding, brikvævning, vævning og dragtsyning og publicerede i 2003 et hæfte om nålebinding i samarbejde med Middelaldercentret i Nykøbing F.

Lis Slottved



Med udgangspunkt i udvalgte dele af Søllerød Museums store tekstil- og dragtsamling er gruppen Broderi 99 blevet inspireret til at nyfortolke og indgå i dialog med disse gamle broderimotiver, kjolestoffer og andet.

Der præsenteres en lang række forskellige broderiteknikker og stingtyper – kendte, og mere sjældne – fx hvidsøm, korssting, sortsnyning, speckling, båndbroderi, mille fleur sting, franske knuder, cantillebroderi, nedlagt snyning, crazy patchwork og molabroderi. Se kalenderen side 25.



ARRANGEMENTS- OG UDSILLINGSKALENDER

TENEN inviterer: Juletur i København den 27. november 2004 kl. 10. Se indbydelsen på side 18.

TENENs generalforsamling: planlægges til lørdag den 12. 3. 2005.



Filips Sten & Billedhuggeri:

Kunst i Huggeriet. Maleri og vævning af Kirstine Bertelsen, Jytte Christensen og Yrsa Møller. Til 23. 12. 2004.

Adr.: Ormhøjgårdvej 10, 8700 Horsens

Glas museet Ebeltoft:

Glas tråde. Glas og tekstiler af Ólöf Einarsdóttir, Island Til 27. 2 2005.

Adr.: Strandvejen 8, 8400 Ebeltoft

Kulturcentret Tuskær:

Skærbæktæpper & Helsingørtæppet broderet af flygtningkvinder & Kuba-tekstiler fra Zaire. 9. 1. – 20. 2. 2005.

Adr.: Tuskærvej 9, Fjaltring, 7620 Lemvig

Textilforum:

PILO – forunderlig strik i mohair. Lotte Kjær og Pia Christiansen. Til 28.

11. *The European Art Quilt Show III.* Til 24. 1. 2005. Bodil Gerner-Tolsøe &

Doris Spanowski. *Rakukeramik og fildede tæpper.* 4. 12. – 6. 2. 2005. De-

signtøj inspireret af Afrika. 12. 3. – 16. 5. 2005. *Eventyrkollektion – egetæpper a/s.* Inspireret af H.C. Andersens papirklip. 12. 3. – 16. 5. 2005.

Adr.: Vestergade 20, 7400 Herning

Bork Vikingehavn:

Tusindsårsormen – udstilling med vikingetidens ornamentik. Til 12. 12.
Adr.: Fjordvej 2B, 6893 Hemmet

Kultur- og Musikhuset, Vojens:

Billed- og tekstilkunstner Baukje Zijlstra. Til 24. 11. 2004.
Adr.: Vestergade 20, 6500 Vojens

Trapholt:

Biennalen for Kunsthåndværk og Design 2004. Tekstildesigner Astrid Krog
m.fl. Til 21. 11. 2004.

Nanna Ditzel – Fristed – Møbeldesign. Til 31. 12. 2004.

Charlotte Hovmann. Tekstildesign. 21. 1. – 24. 4. 2005.

Adr.: Æblehaven 23, 6000 Kolding

Langelands Museum:

Udstilling af Juletekstiler. 26. 11. – 6. 1. 2005.

Adr.: Østergade 25, 5900 Rudkøbing

Møns Museum:

Bente Egedorf, vævede billedtæpper. Til 28. 11. 2004.

Adr.: Storegade 75, 4780 Stege

Birkebjergkirken:

På stjernetæpper. Gitte Bunks tekstile arbejder. 28. 11. – 26. 12. 2004.

Adr.: Tommerupvej 4, 4700 Næstved

Køge Museum:

Fra kristentøj til dåbskjole. Dåbstøj på Køgeegnen. Til 27. 2. 2005.

Adr.: Nørregade 4, 4600 Køge

Bispegården, Kalundborg:

Maja Lisa Engelhardt. *Textil og monotypi*. 11. 12. – 14. 1. 2005.

Adr.: Adelgade 6, 4400 Kalundborg

Det Nationalhistoriske Museum på Frederiksborg Slot:

Norges Billeder. Til 3. 1. 2005. Silkebroderede duge fra 1600-tallet. Fra 1. søndag i advent 2004 og året ud.

Adr.: 3400 Hillerød

Helsingør Hovedbibliotek:

Tekstilkunst til væg og gulv. Væver og designer Karen Folker. Til 30. 11.

Adr.: Marienlyst Allé 4, 3000 Helsingør

Søllerød Museum: Mothsgården

Alle Tidens Tråd. I samarbejde med Broderi 99 gruppen. Til 27. 2. 2005.

Adr.: Mothsgården, Søllerødvej 25, 2840 Holte

Kastrupgårdsamlingen:

Nulle Øigaard billedtæpper. Til 14. 11. 2004.

Adr.: Kastrupvej 399, 2770 Kastrup

Rødovregård:

Plantefarvernes Julemarked. 27. og 28. november 2004 kl. 10-17(16)
Rødovregård, Kirkesvinget 1, 2610 Rødovre

Den Gamle Remise:

Sjællandske Fåreavlernes Julemarked. 27. og 28. november 2004 kl. 10-17.
Triangeln, Blegdamsvej 132, 2100 København Ø

Nationalmuseet:

Herregården. Til 28. 3. 2005.

I forbindelse med udstillingen er der mange arrangementer fx Historisk Modeshow den 12. 2. 2005.

Adr.: Ny Vestergade 10, 1471 København K

FFF-erne:

Masser af nisser. Julemarked. 12., 13., 14., 16., 23. og 30. 11. samt 7. og 14. 12. 2004.

Nørre Farimagsgade 19, 1364 København K

Indre By Medborgerhus:

Silketekstiler af Benedicte Bojlén. 5. 11. – 30. 11. 2004.

Adr.: Ahlefeldtsgade 33, 1359 København K

Kunstindustrimuseet:

Sharon Fisher. *Venedig.* Til 14. 11. 2004.

Japanske tekstiler. 19. 12. – 30. 12. 2004.

Danske ægte tæpper i den ældre permanente samling. Til 16. 1. 2005.

Adr.: Bredgade 68, 1260 København K

Amalienborg, De Danske Kongers kronologiske Samling:

Grønlandsk kunsthåndværk i Kongehusets eje, bl.a. nationaldragter. Til 6. 2. 2005.

Adr.: Christian VIIIs Palæ, 1257 København K

Helligåndshuset:

Kunsthåndværker Marked. 18.- 21. november 2004.

Adr.: Amagertorv 22, 1160 København K

Rundetårn:

Ørkenkvindernes Tæpper. Patchwork. 11. 12. 2004 – 9. 1. 2005.

M-59. Bl.a. billedtæpper. 26. 2. – 28. 3. 2005.

Adr.: Købmagergade 52 A, 1150 København K

Haandarbejdets Fremme Galleri:

Udstilling af *Haandarbejdets Fremmes broderimodeller.* Til 23. 12. 2004.

Adr.: Nyhavn 31C, i gården, 1051 København K



TENENs kalender udarbejdes på grundlag af arrangementer i *KultuNaut* – Den Elektroniske Kulturkalender. Yderligere oplysninger samt illustrationer modtages gerne direkte fra arrangører og deltagere. Deadline for korte meddelelser er ca. to uger før bladet udkommer. Send oplysningerne til Vibeke Ervø, som koordinerer listen.

Telefonliste for TENENs bestyrelse mv.

<i>navn</i>	<i>adresse</i>	<i>telefon / ePost</i>	<i>hverv</i>
Annet Laursen Skjelsager	Dorthesvej 2 3520 Farum	44 95 05 55 <i>silke-annet@detail.dk</i>	formand + redaktion
Lone de Hemmer Egeberg	Gærdet 12 3460 Birkerød	45 81 15 97 <i>vdblom@tiscali.dk</i>	næstformand
Bent Bille	Langgade 44, Flemløse 5620 Glamsbjerg	64 72 15 65 <i>familien.bille@get2net.dk</i>	kasserer
Lis Slottved	Hjarupvej 10 6200 Aabenraa	74 63 03 50 <i>slottved@privat.dk</i>	sekretær + redaktion
Vibeke Lilbæk	Kollerødvej 39 3450 Allerød	48 17 16 47 <i>vof13450@spymac.com</i>	redaktion
Hanne Frøsig Dalgaard	Bredebovej 33, 6.tv 2800 Lyngby	45 88 32 67 <i>hfd@tdcadsl.dk</i>	bestyrelse
Anni Mejdahl	Nibsbjergvej 10 7500 Holstebro	97 42 37 86	bestyrelse
Birgitte Mailand	Bøgskovparken 29, 8260 Viby J	86 28 28 30	suppleant
Flemming Lundholm	Ravningvej 10, Ravning, 6760 Ribe	75 43 77 06 <i>beiderwand@post.tele.dk</i>	suppleant
Margit Ambeck	Lyshøjgårdsvej 87, 1.th 2500 Valby	36 30 61 50	suppleant
Lucie Borgsmidt- Hansen	Broholms Allé 28 2920 Charlottenlund	39 64 31 85	revisor
Susanne Nielsen	Sasserød 16 5462 Morud	64 83 11 26	korrektur, forklæder
Vibeke Ervø	Åfløjen 4, 2. tv 2700 Brønshøj	44 85 18 44 <i>ervo@mail.dk</i>	kalender
Frits Lilbæk	Kollerødvej 39 3450 Allerød	48 17 16 47 <i>vof13450@spymac.com</i>	redaktion



*Et medlemskab i TENEN
kan være en fin gaveide!*

*Kontakt kassereren Bent Bille
i god tid inden
på telefon 64 72 15 65
- betal et nyt medlemskab -
og få tilsendt de allerede
udkomne numre i 15. årgang
parat til at pakke ind
med sløjfe på.*



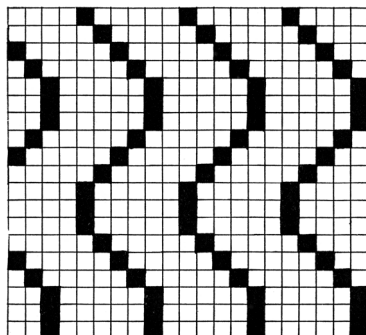
JÓL 2003

Motiverne på sidste års færøske julefrimærker var 30 strikkemønstre, sådan som de er optegnet af Hans Marius Debes i 1920-erne.

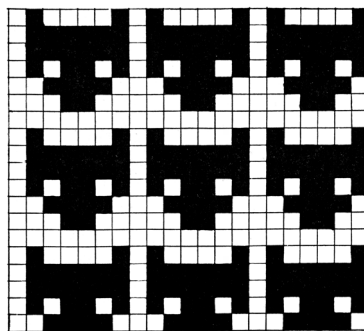
Mønstrene herunder er fra bogen *Føroyisk Bindingarmynstur* fra 1932 – genoptryk i 1949. Bogen er tilegnet dronning Alexandrine, som havde set en udstilling i København og som begejstret havde foreslået skrædderen Hans M. Debes at få mønstrene udgivet. Efter en rundrejse på øerne lykkedes det ildsjælen at få samlet godt og vel 130 mønstre. Mønstrene fik han bl. a. fra gamle slidte klædningsstykker.

Mønstrene er ikke med sikkerhed alle af færøsk oprindelse, men de opfattes sådan, da de har navne efter udseende, bygd eller kvinder, der har strikket dem gennem mange generationer – her vises krogene og kattenæse, som er brugt på de to nederste af julemærkerne.

Vibeke Lilbæk



Krókarnir



Kettunösín