

# TENEN

Dansk Tekstilhistorisk Forening

10. årgang, nr. 1

Sommer 1999



## Indhold:

Dragtmøde i Danmarks middelalder .....	side 3
Den koldingske reces 1558 .....	side 10
Fremstilling af et uldsejl .....	side 15
Håndklæder med historiske motiver .....	side 21
Brug KultuNaut .....	side 23
Middelalder-snitmønstre .....	side 24
To boganmeldelser .....	side 26
Artikelregistrering .....	side 27
Besøget i Nordgården .....	side 28
Syborde .....	side 30
Invitation: Håndarbejdets dag .....	side 30
Invitation: Frederiksborg Slot .....	side 31
Arrangements- og udstillingskalender .....	side 32
Telefonliste for TENENs bestyrelse mv. ....	side 35
Utroligt! .....	side 35

### TENEN Dansk Tekstilhistorisk Forening

Formand: Susanne Nielsen, Sasserød 16, 5462 Morud, telefon 64 83 11 26  
Kasserer: Anni Mejdahl, Nibsbjergvej 10, 7500 Holstebro, telefon 97 42 37 86  
Næstformand: Astrid Dueholm, Lembckesvej 10 B, 6100 Haderslev, telefon 74 52 19 54.

### Tidsskriftet TENEN

Redaktion: Hanne Frøsig Dalgaard, Bredebovej 33, 6.tv, 2800 Lyngby, telefon 45 88 32 67,  
ePost [hannefd@vip.cybercity.dk](mailto:hannefd@vip.cybercity.dk) • Lone de Hemmer Egeberg, telefon 45 81 15 97,  
ePost [lone.egeberg@get2net.dk](mailto:lone.egeberg@get2net.dk) • Vibeke og Frits Lilbæk, telefon 48 17 16 47,  
ePost [vofl@get2net.dk](mailto:vofl@get2net.dk)

TENEN udkommer fire gange om året – sidst i månederne juli, oktober, januar og april.  
Deadline for redaktionelt stof er seks uger før eller efter aftale med redaktionen.  
Artikler og indlæg sendes til Hanne Frøsig Dalgaard  
– meget gerne maskinskrevet, på diskette eller med ePost.

Annoncepriser: 1/1 side: 525 kr. 1/2 side: 300 kr. 1/4 side: 185 kr. 1/8 side: 135 kr.

Sats og billedbehandling: Frits Lilbæk • Digitaltryk: VesterKopi • ISSN: 0906-9526

Copyright © TENEN og forfatterne.

Ældre numre af TENEN kan købes ved henvendelse til foreningens kasserer  
– så længe lager haves. Prisen er 35 kr.

Flytning meddeles til Post Danmark. Husk at skrive, at du abonnerer på  
TENEN, blad nr. 03200 og oplys dit medlemsnummer.

# DRAGTMODE I DANMARKS MIDDELALDER

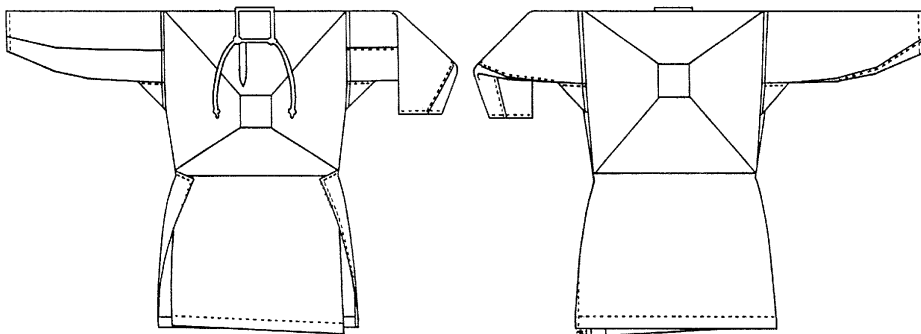
Den nordiske middelalder udgør de henved 550 år fra kristendommens indførelse ved slutningen af 900-årene til reformationen i 1536. Dengang - som nu - var klædedragten kroppens ydre form, en forklædning, som markerer kønsroller, tilhørsforhold samt social status og prestige. Dragten har naturligvis også en enkel og praktisk betydning som værn imod kulde. Men derudover udsender den en lang række informationer om det enkelte samfunds kulturelle kontakter og idealer.

Middelalderens dragtmode blev skabt af de herskende klasser i Europas toneangivende centre. I takt med de politiske og økonomiske svingninger ændrede den sig og spredte sig med en vis forsinkelse til det øvrige Europa. Danmarks skiftende dragtmode var derfor kun i mindre grad baseret på lokale fænomener, men i højere grad genspejlinger af det der foregik i det øvrige Europa. Dette gjaldt imidlertid kun for den velhavende del af befolkningen. Jævne folk, som of-

test levede i ydmyge kår under usle forhold, havde nok at gøre med at skaffe sig det mest nødvendige i dagligdagen, så de måtte nøjes med enkle klæder af grove eller genbrugte materialer, som de levede og arbejdede i, skønt de var lasede og pjaltede.

## Hvor har vi vor viden fra?

Endnu har vi kun et begrænset kendskab til middelalderens verdslige tekstiler og dragter, og det gælder både for Danmark og for det øvrige Norden og Europa. Kirkelige dragter af pragtstoffer har derimod haft langt bedre vilkår for bevaring end de mere enkle brugstoffer. Middelalderens kalkmalerier gengiver imidlertid en uhyre rigdom af verdslige dragter, ligesom illuminerede håndskrifter samt kirkelige skulpturer og gravsten er utroligt værdifulde kilder. Gennem hele middelalderen arbejdede kalkmalerne, billedskæerne og stenhuggerne imidlertid efter fremmede forbilleder, en kendsgerning



*Rekonstruktionstegning af Viborg Skjorten fra 1000-årene – set forfra og bagfra.*

som det er vigtigt at gøre sig klart, når dragternes udseende skal analyseres.

Blandt de skriftlige kilder fremgår det især af de middelalderlige testamenter, at der blev draget stor omsorg for at sikre, at personlige dragter og smykker blev arvet af de rette udvalgte. Testamenterne er også fyldt med detaljer, som viser en påskønnelse af kostbarheder og som viser den overdådighed, der herskede blandt de højere stænder ved slutningen af 1100-årene. Således beskrives dragter som er foret og kantet med skind fra egern, hermelin, lækat, mår samt ræv og ulv. Ja, endog murmeldyr blev anvendt og det særligt eftertragtede mørkebrune zobelskind, som blev importeret fra de sibiriske skove.

De arkæologisk fundne tekstiler eller dragter er derimod det konkrete vidnesbyrd om, hvad det var muligt at producere eller købe og dermed anvende til klædedragt. Men først ved at sammenholde de skriftlige og billedlige kilder med de arkæologisk fundne får vi det rette perspektiv af de detaljerede oplysninger om tekstiltyper og materialer, om snit og syninger og ikke mindst om dagliglivets dragter, der så godt som aldrig omtales i de skriftlige kilder.

Ved udgravningen i Hedebyss havn blev således i 1979-80 fremdraget et rigt udvalg af forskellige dragtrestre. Der kan blandt andet nævnes rester af en kappe og en slåom-frakke. Desuden skjorter, kreppe og glatsiddende bukser, strømper, bensvøb samt under- og overkjortler. Alle stammer fra dagligdragter som i 900-årene og begyndelsen af 1000-årene havde til-

hørt et bredt udsnit af en bybefolkning. Disse fund har givet en grundlæggende ny forståelse af middelalderens dragtudvikling.

Et andet enestående og velbevaret fund fra 1000-årene, er den mandsskjorte af hør fra Viborg, som blev fundet under en større udgravning i 1984-85 ved Viborg Sønderlø, hvor helt specielle bevaringsforhold gjorde sig gældende. Skjortens snit og mange raffinerede detaljer knytter den dragthistorik til en udvikling, der fra persisk tradition bredte sig omkring Middelhavet og efterhånden nåede de nordvesteuropæiske lande.

## Tidlig middelalder

Ved Danmarks overgang til kristendommen blev de kulturelle kontakter til det sydligere Europa og Nærorienten efterhånden også afgørende for dragtstilen. I tiden fra midten af 900-årene er den nordiske dragtmode nu overordnet præget af en fælles europæisk stil fremkommet som et resultat af regionale og internationale impulser især med genklange fra Nærorienten. Den nordiske kvindes karakteristiske selekjole, holdt på plads af to ovale skålspænder hæftet ved hver skulder, blev nu afløst af en kropsnær, langærmet og fodsidd kjole eller kjortel med indsatte kiler i skørtet. Det er blandt andet denne kjorteltype der gengives på Bayeux-tæppet, vævet og broderet i perioden 1066-1082. En kappe og en konisk hat forsynet med drapelet hovedlin hørte til ensemblet. Et andet lin, et såkaldt strige, dækkede hendes nakke, hals og bryst. Den velhavende herremand, som

det kan ses på kalkmaleriet i Fjeneslev kirke ved Sorø, var endnu omkring 1125 iført rundpuldet hue, knælang kjortel med bælte og dolk samt løsthængende kappe, gerne udforet i kontrastfarve, samt lange hoser eller tætsiddende bukser. Skoene var af blødt læder og kunne være udringede, måske forsynet med ankelremme eller fodtøjet kunne være en kort ankelstøvle.

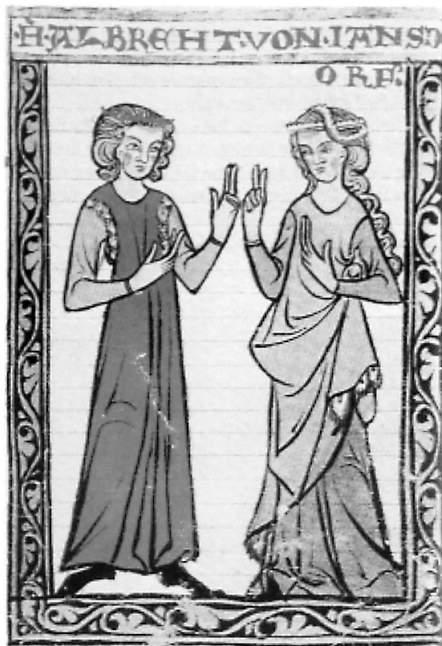
## Skriftlige kilder om dragter

En skriftlig kilde fra 1127 rummer et eksempel på, hvordan dragten kan signalere vidtrækkende informationer: Ærkebiskop Asser af Lunds tarvelige klædedragt nævnes med en vis ringeagt af et sendebud fra en tysk bisp og tages her som tegn på, hvor langt Skåne stod tilbage i udvikling. Måske var det tilfældet, thi en anden samtidig kilde beretter, at det vækker forargelse i Danmark, at hertug Knud Lavard, som havde tilbragt nogle ungdomsår ved den tyske kejsers hof, nu havde tillagt sig en prægtig og mondæn europæisk dragt i saksisk stil. Og historieskriveren Saxo gengiver det ordklammeri, der udspandt sig på grund af denne dragt ved Knud Lavards fætter, kongesønnen Magnus' bryllup i Ribe. "Purpurklæder beskytter ikke liv og lemmer imod æg og od", lød det misundelige angreb, hvortil Knud Lavard med foragt svarede: "Lige så godt som lammeskindskofte"!

En anden samtidsskildring antyder ligeledes, at Danmark kun trægt følger de europæiske modestrømninger, idet Saxo i 1150'erne beretter, at det fortsat er et særsyn, når Sven Grathe og hans hird-

mænd optræder i udenlandsk dragt. Men i første halvdel af 1200-årene, forstår vi på krønikeskriveren Arnold af Lübeck, er selv danskerne blevet internationale i deres dragtsmag. Han skriver: "... medens danerne fordem gik i sømandsdragt, da de tumlede med deres skuder, går de nu om stunder ikke alene i skarlagen, broget og gråt skind og pelsværk, men endog i purpur og linned".

Blandt fyrster og adelige blev der altid lagt stor vægt på den rette høviske fremtræden, og i det norske Kongespejlet fra omkring 1260 kan vi følge, hvordan ynglingen henter råd hos den ældre og vise for at lade sig indvie i samtidens passende sæder. "Jeg bede eder om,



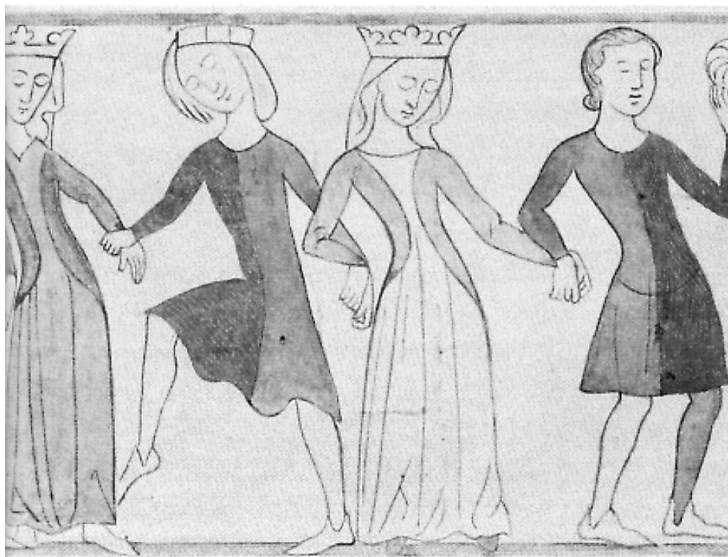
Tysk 1300-tals håndskrift viser den fodsiddede dragt til både mand og kvinde.

at I nu forklare mig, hvilken dragt jeg skal bære og hvorledes al anden fremgangsmåde skal være, som det sømmer sig at vise for kongens åsyn?" "Din påklædning skal du have ordnet således i forvejen, at du er iført den bedste klædedragt, du ejer. Du skal have hoser og sko. Du skal ikke være uden kjortel, og du skal bære den bedste overkappe du har. Vælg dig altid sådant tøj til hoser, som er brunt af farve. Det anses heller ikke for upassende, om man har sort skind til hoser, men ikke andet tøj, undtagen skarlaget. En kjortel kan du også have af brun, grøn eller rød farve af godt og passende tøj. Dine linnedklæder skal du lade gøre af godt lærred og ikke have altfor rigeligt tøj deri. Gør din skjorte kort og ligeledes alle dine linklæder. Lad altid din skjorte beregnes til at være et godt stykke kortere end din kjortel, thi ingen høvisk mand kan pynte sig med hør eller hamp".

## Højmiddelalder

Højmiddelalderens gotiske stil med himmelstræbende linier i arkitektur og skulptur kom også til at præge dragt, sko og hovedtøj som tilpassedes i lange, spidse former. Det var det franske hofliv, nu med centrum i Burgund, der blev toneangivende for overklassens levevis og dermed dragtmodens videre udvikling i Europa. De ædle riddere og skønjomfruer hyllede sig nu i nærmest ens fodside og folderige dragter som bestod af flere enkelte lag, hyppigt kombineret af forskellige farver. Kjortlen var et langærmet klædningsstykke som i al enkelhed kunne være fremstillet af lærred eller grov uld; men i mere fornem sammenhæng af fint uldklæde, fløjel eller silke. Ligeledes kunne overkjortlen være udført eller kantet med gråværk og mår-, zobel- eller fårepels. En kjortel kunne således have foer i en kon-

*På dansefrisen i Ørslev kirke på Sjælland bærer mændene tofarvede dragter, miparti, medens kvindernes overkjortel er forsynet med dybe udringninger, de såkaldte helvedes vinduer.*



trastfarve eller farveeffekt blev opnået med forskellige farver på indfældede kiler i kjortlens skørt. Et privilegium for adlen var miparti, et modefænomen hvor hver halvdel af et klædningsstykke havde sin farve. I stedet for bukser klarede mændene sig nu også med lange strømper, der foroven var fastgjort med en snip i bæltet eller med strømpebånd. Af de to ens dragter var kvindedragten den længste og kunne endda slæbe hen ad gulvet, medens mandens kun nåede til anklernerne.

## Bevarede dragter

En enestående samling verdslige middelalderdragter har været kendt i mange år og danner fortsat basis for den nordiske dragtforskning. De stammer fra vidt forskellige områder og adskiller sig desuden fra hinanden gennem fundomstændighederne samt det sociale miljø, de engang indgik i. Nogle dragter er fundet på mennesker, der af en eller anden grund har måttet lade livet i en mose, hvis indhold af garvesyrer har bevaret dragterne for eftertiden. Det gælder dragterne fra Kragelund, Moselund og Rønbjerg i Danmark, fra Bocksten i Halland, og fra Skjoldehavn i Nordnorge.

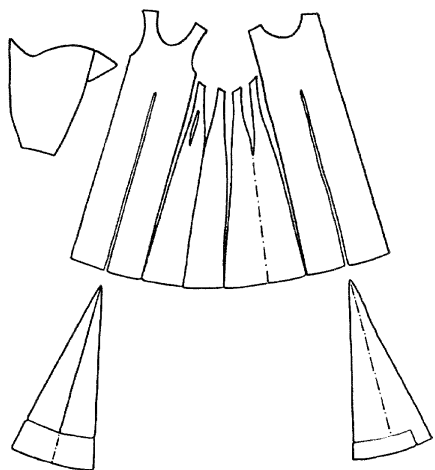
Bockstendragten er den eneste fuldt bevarede dagligdragt fra nordisk middelalder. I midten af 1300-tallet blev et fuldt påklædt lig af en mand på 25-35 år pålet ned i Bocksten mose i Halland, på daværende tidspunkt en del af Danmark. En stor halvcirkelformet kappe, en knælang kjortel med kiler, et læderbælte, lange hoser, lædersko,

taske samt hætte med lang strud hører til denne enestående dragt. Antagelig har Bockstenmanden båret undertøj af hør/lærred under sin vadmeldragt, men det er gået til grunde i jorden, som det oftest sker med plantefibre. Og hoserne må have været fæstet til et bælte for ikke at glide ned. Skønt opholdet i mosen har gjort dragten brunlig, så har dragtdelene fortsat bevaret forskellige nuancer. Farveanalyser tyder netop på, at dragtens forskellige dele havde hver sin farve.



*Dragter til mand, kvinde og barn fra Herjolfsnæs, Grønland. En større udgave af billedet er på dette blads forside.*

I Herjolfsnæs i Sydvestgrønland fandt man for omkring 75 år siden en samling dragter, som havde tilhørt Nordboerne. Dragterne blev bevaret i den permafrosne jord på Nordboernes kirkegård, fordi de til sidst blev genanvendt som ligsvøb for de døde. Nordboerne var europæere, men fjernt fra Europas



*Snitmønsteret viser anvendelsen af kiler i en Herjolfsnæs-dragt.*

modecentre vævede og syede de deres lange, uldne dragter, huer og strudhætter i en stil, som understregede deres kulturelle tilhørsforhold. De fulgte de gældende modestrømninger i Europa som de købmænd, der sejlede på Østerbygd, holdt dem underrettet om. Med udsigten til en god handel vovede især norske købmænd livet på havet og lod sig lokke af havn. Lykkedes rejsen beherskede de jo markedet.

Stofbanerne til dragterne blev vævet af den lokale, ret grove færeuld, men den efterfølgende udskæring i op til otte baner, således at de skrå og lige snitflader blev kombineret ved sammensyning, forlenede dragterne i brug med et elegant svaj. Fine detaljer, som udsyning med plissé over bryststykket på to kvindedragter samt en gennemknappet mandsdragt med lange ærmer, knytter disse dragter til de europæiske modestrømninger, som kan følges på samtidige

flamske og italienske billeder. Nordbodragterne har lange og nedadtil ret snævre ærmer, men kun en enkelt dragt er forsynet med knapper langs hele underarmen. Som det i folkevisen synges om Dronning Dagmar, kunne de lange, snævre ærmer også snøres sammen hver morgen og sprættes op igen om aftenen. Dragterne er dateret til perioden fra ca. 1300 til omkring 1430.



*En samtidig fransk pergamentstegning viser dels den moderne, snævre og dristige mandsmode, frembåret af Christoffer af Bayern, dansk konge fra 1440–48, dels den ældre, lange og løsthængende båret af Christoffers bedstefar, kong Ruprecht*



## Senmiddelalder

Omkring midten af 1300-årene skete der en radikal ændring med den lange, kvindagtige mandsdragt. Den afløstes nu af en kort vams, som kunne være skindbræmmed og udsmykket med bjælder. Dertil snævre hoser samt snabelsko. Det er vanskeligt at fastslå hvornår denne tætsiddende mandsdragt fik indpas i Norden. Men tendenserne må allerede have vist sig i 1308, da Kong Håkon V af Norge tordnede imod denne ny mode, den tætslutende og korte vams. "Hvad klæde- dragten angår, er nogle mænd dristigere, end de burde være og indfører tøj i vort rige imod vor og vore forfædres bestemmelser. Alle mænd skal vide, at vi herefter forbyder nogen at have en anden form for beklædning, end den vi selv har og lader folkene i vor gård bære. Enhver, som herefter bryder vort påbud, fratager vi rang og venskab, hvis han er vor mand".

## Renæssance

I tiden op til renæssancen vendes "blikket på verden og det individuelle i forhold til omgivelserne", og senmiddelalderens himmelflugt afløses nu af en bred jordbundethed, de lodrette linier afløses af vandrette. Det gælder i byggestil som i dragtstil.

Renæssancens forkærlighed for den brede linje skaffede igen plads til tæerne i fodtøjet, idet snabelsko- en blev udskiftet med komuleskoen med bred snude. Dragtens overflade gennembrydes nu af dekorative huller, de såkaldte spalter af forskellig form anbragt regelmæssigt i



*Fru Karen Krabbe til Vinderslevholm, syd for Viborg, klædt i dragt med høj pibekrave, store pufærmer med spalter samt lille baret på sned.*

klædningsstykkernes yderste lag stof, hvorved det underliggende for af afvigende stof og farve kom til syne. Mandens stramme figur- dragt forsynes med posede ærmer og brede vatterede skuldre. Kvindedragten fik, sent i 1500-årene, høj pibekrave, tætsiddende kjoleliv og pufærmer med spalter inspireret af spansk mode.

\*

*Mennesker, som gør sig til af deres klæder, er som misdæderen, der praler med sit brændemærke, eftersom det var Adams synd, der gjorde klædedragt nødvendig. -- Bernhard af Clairvaux 1090-1153.*

\*

*Mytte Fentz, cand. mag. i  
middelalder-arkæologi og etnografi.  
Tilknyttet Aarhus Universitets Institut for  
Etnografi og Socialantropologi.*

# Den koldingske reces 13. december 1558

En vej til at få indblik i dansk middelalder kan være de forordninger, der er begyndt at gøre sig gældende i løbet af 1500-årene i Danmark og som har været med til at danne afslutning på perioden.

Christian den 3. var som den konge, der gennemførte reformationen i 1536, også opmærksom på de luksusforordninger, der var blevet gennemført i Tyskland siden slutningen af 1400-årene. Det blev en del af tidens præg, at der blev grebet ind imod luksus, som blev forklaret som uøkonomisk, imod den kristelige lære og til skade for de svage. Det begyndte med bryllupsfesterne hos borgere og bønder, som ikke måtte vare mere end to dage, og til barselsfester måtte kun fadderne inviteres, for, som det hed i den 2. københavnske reces i 1537, at "modvirke den store last og tæring, som tyngede alle".

Men når forbilledet for forordningerne søges i Tyskland, er det bemærkelsesværdigt, at luksusforordninger for klædedragten ikke synes at have været praktiseret i de nordlige fyrstendømmer, hvor man havde for ringe kontakt med det hoffliv, der fra gammel tid har udfoldet sig i de vesteuropæiske stater ligesom også i Danmark. Nordtyskland blev ved middelalderens slutning i højere grad præget af købmænd, der drev handel og som et nyt borgerligt befolknings-element i byerne også udviklede stigende forbrug og omsætning af luksusvarer. Det var tendenser af denne karakter, der blev søgt bekæmpet gennem luksusforordningerne, for at kongen til gengæld

kunne bevare og understrege sin og adelens position i den ydre fremtoning.

Selve reformationsprocessen kom for Danmark til at medføre øget kontakt med de centrale dele af Tyskland, hvor kejsermagten og adelen prægede tilværelsen. Forordninger havde været et kendt begreb siden oldtiden og også tiderne igennem i Frankrig. De havde heller ikke været ukendt i Norden, som det også fremgår af Mytten Fentz artikel her i bladet. Men fra 1400-årene blev de taget i brug i dele af Tyskland som magtmiddel og fik derigennem deres nye gennemslagskraft i Danmark. Ved slutningen af Christian den 3.s regeringstid blev forordningerne samlet i et lovkompleks, der blev underskrevet på Koldinghus den 13. december 1558.

Denne Kolding-reces, der var en rigslov til forskel fra de i øvrigt gældende landskabslove, omhandler bestemmelser for et overordentlig bredt spekter af forhold: Adelsens pligter overfor kongen, helligdagsordning, udskænkning af brændevin, retsforhold og meget, meget mere, ialt henimod 70 punkter, hver for sig af stor interesse for at få indblik i den omstilling, der var i gang i samfundet imod en styrket kongemagt, hvortil nu også hørte de kirkelige forhold og øgede administrative krav.

I vores sammenhæng må det imidlertid være hensigtsmæssigt at gå nærmere ind på §35, som omhandler "dragt og klædebon" for at danne os et billede af tidens varia-

tioner i stofrigdom samt normer og valgmuligheder<sup>1</sup>.

• Efter V. A. Secher: *Forordninger, Recesser 1558–1660*, København 1887–1888, 1, side 30.

### §35. Om drecht och kledebon

Item skal ingen epter denne dag her udi riget bere gyldenstycke, bliant, sølvstycke eller noget andet silkestykke, som er udi slaget met guld och sølf<sup>2</sup>, icke heller slagne lad<sup>3</sup>, icke heller perler<sup>4</sup> uden paa hofvidet eller halsklede, icke heller guldborder, sølvborder, guldsnorer eller sølfsnorer til besetting paa kleder i nogre maade epter den menige adels<sup>5</sup> begiere uden kongen, drotningen eller dieris børn aldene; hvem der findis emod at giøre, daa haføe forbrot det, hand drager, til neste hospital, och nar hospitalsmester det esker af hanom sielf eller af dieris verge, om det er kvindfolk eller och denom, icke dieris egne verge er, hosbunden, faderen eller andre verger, daa lide hand der maning<sup>6</sup> fore som for anden gield, dog her undertaget, dersom drotningen vil gifve hendis naadis jomfruer nogen hofkledning<sup>7</sup> beset met sølfstycke eller guldstycke, daa maa de drage det den stund, de ere udi gaarden, och icke lenger.

Skal och ingen ufri<sup>8</sup> mand, enten borgere, bunde eller ufri mands høstru eller dieris børn eller noget ufrit folk bere [fløiel]<sup>9</sup>, dammask<sup>10</sup> eller silkestykke epter dene dag under same brøde<sup>11</sup>. Dog skal det vere tillat en erlig møe<sup>12</sup>, som icke er af adelen, at bere et sticket bindicke<sup>13</sup> paa hofvedet, dog icke slagne lad eller andet nyt smykke. Vil och den, som hospitalsforstander er, se igienom finger met denom, daa mue andre, hvem der vil, dielle denom der for og vinde denom sligt silkestykke af.

### Noter:

1. Martha Bringemeier, *Priester- und Gelehrtenkleidung*, i: *Rheinisch-Westfälische Zeitschrift für Volkskunde*, Bonn und Münster 1974, 51ff., Kim Danielsen, "Hvad er mode?", *Noter, udgivet af Historielærerforeningen*, København 1989, forår, 4–14, Liselotte C. Eisenbart, *Kleiderordnungen der deutschen Städte*, Hinterzarten/Schwarzwald 1962, Martin Schwarz Lausten, *Chri-*

*stian d. 3. og kirken (1537–1559)*, Studier i den danske reformati- onskirke 1, København 1987, Be- nito Scocozza og Grethe Jensen, *Danmarkshistoriens Hvem, Hvad og Hvornår*, København 1996, 120ff.

2. Gyldenstykke, bliant og sølv- stykke er silkestoffer indvævet med metaltråd. De har udeluk- kende været kostbare importva- rer fra Italien.

3. Lad: hårsmykke. Slagne lad er af fuldt metal i modsætning til de

Christian II's tre børn. Den yngste prinsesse har endnu hue, medens de større børn har håret frit. Spædbørn fik et stramt lin og en hue på for at beskytte hovedet. Efter: Frederiksborg museet, illustreret vejledning af Poul Eller 1978.



broderede af silkestof. Det omtales i slutningen af recessen som noget nyt i modsætning til bindike. Lad har imidlertid været kendt i Norden allerede fra vikingetid både til mænd og kvinder. I senere tid har det været knyttet til brudens hovedtøj med noget forskellig udformning i forskellige dele af Norden. Det danske brudehovedtøj var ved at gennemgå en ændring i den periode, recessen vedrører. I Sønderjylland og delvis på Fyn blev brudekronen indført efter vesteuropæisk katolsk påvirkning. Det var den krone, der i kirken prydede himmeldronningen – Jomfru Maria – og som bruden kunne låne under selve vielsen, såfremt hun var jomfru. Derimod bestod brudehovedtøjet i resten af landet fortsat af bånd og perler, der blev kaldt lad eller flettetøj. Det er måske snarest denne modsætning, vi skal have

i tankerne her, se: *Kulturhistorisk Leksikon*, København 1965: "lad" og Aagot Noss, *Krone og Skaut*, Oslo 1996 og samme forfatter, *Lad og krone*, 1991 samt *Nærbilete av ein draktskikk*, 1992.

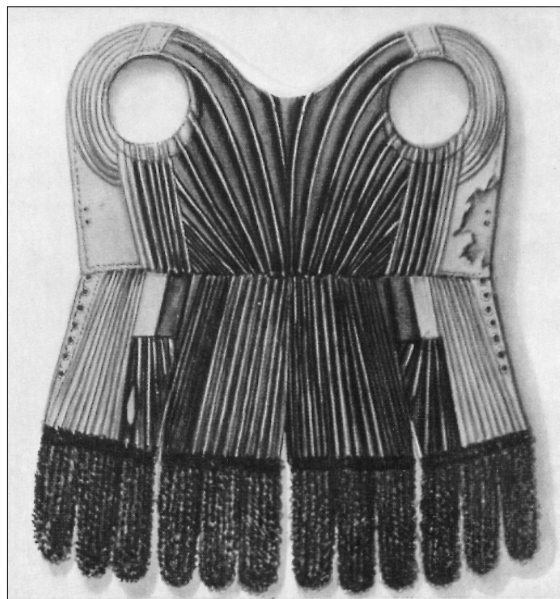
4. Perler har siden oldtiden været overordentlig kostbare, hvad enten de var fra perlemuslinger eller fremstillet af glas eller andet materiale. I det østromerske kejserrige, Byzans, var perler forbeholdt kejseren og kejserinden personligt. I løbet af 1300-årene blev der fremstillet perler enten af glas eller af forgyldt sølvblik til påsyning, og håndværket perlestikker blev temmelig udbredt i byerne. Det var denne nye tendens, som bragte inflation i begrebet perler, og som forordningen søger at modarbejde, jf. Gisela von Bock, *Perlstickerei in Deutschland bis zur Mitte des 16. Jahrhunderts*, Bonn 1966. Sæt-

ningen fortsætter: "uden ...", hvilket bør læses: "undtagen på hovedet eller på et halsklæde".

5. Efter midten af 1400-årene var der fremstået højadelige, som havde formået at samle meget store godser. Desuden var der lavadelsmænd, der var knyttet til de højadelige som svende ved krigstjeneste, og til gengæld modtog beskyttelse og hjælp til at få embeder og gode forbindelser.
6. Maning kunne være trolddomsformularer, men er i denne sammenhæng snarere en bod i forbindelse med gæld, se *Kulturhistorisk Leksikon for Nordisk Middelalder*, København 1966. Sætningen er i et ret kompliceret lovsprog: meningen er, at den, som tiltales for at have handlet

imod forordningen, skal aflevere de forbudte klædningsstykker til det nærmeste hospital, når hospitalsmesteren kræver det. Kravet kan rejses over for en mand, men kvinder var ikke økonomisk myndige, og for deres vedkommende måtte kravet derfor ske gennem deres mandlige værge. Hospitaler var en institution, som det var blevet påkrævet for kongen at oprette for at afhjælpe savnet af den sociale velgørelse, som klostrene før havde ydet. Hospitalerne har igennem denne ret til bøder fået en mulighed for indkomst. Som det fremgår af recessens slutning, har hospitalsforstanderen haft temmelig frie hænder til at gribe ind.

*Vams, som kaldes "Gustav Vasas dragt", St. Annen-Museum, Lübeck. Vamsen er den ene af to bevarede, der er i forskellig størrelse, men ellers temmelig ens: de er syet af fint bomuldsstof og foret med hvidt fint parkum (i 4-bindig kiper af blågarn), stramtsidende, runde ærmegab, ingen ærmer, og med skød, der er tilsyet i taljen og som forneden ender i tunger. Der er snørehuller langs forkanterne. Hele vamsen er vatteret og med kraftige stikninger. Forneden i venstre side er der en slids, som et sidevåben kan gå igennem.*



*Tilknytningen til Gustav Vasa må anses for en myte. Klædningsstykker af denne form kendes fra fremstillinger af fornemme ryttere, og de har været meget hensigtsmæssige til at bære under en rustning i 1400-årene.*

*Efter: Svante Svårdström, "Gustav Vasas dräkt" i Lübeck, Två livplagg från 1400-talet", Livrustkammaren Journal of The Royal Armoury, vol. VIII:2-3, 23-62, Stockholm 1958.*

7. Hofklædning blev indført ca. 1430 ved det burgundiske hof (i det nuværende Bourgogne i Frankrig) med klare forskrifter blandt andet om sort farve, og skulle bæres af alle, der færdedes ved dette hof. Det blev videreført i Spanien, da den burgundiske fyrsteslæggt – som det habsburgske dynasti – også vandt kongemagten dér i 1500-årene, og disse forskrifter blev toneangivende for hofferne i hele Europa. Men i Koldingrecessen er hofklædning kun anført som begrænset for dronningens hofdamer og må vel derfor forstås som den sædvane, at tjenerskabet kan få løn i form af klæder. Også i de righoldige regnskaber fra Kong Hans' dronning Christine, død 1521, forekommer der mange poster for levering af "hofvand", som er et tysk præget udtryk for hofklædning, se: William Christensen, *Dronning Christines Hofholdningsregnskaber*, København 1904.
8. Frihed i verdslig forstand var forbeholdt adelen. Det omfattede skattefrihed og ret til at oppebære visse bøder imod pligten til at yde rusttjeneste, eller krigstjeneste.
9. Fløjel er af udgiveren sat i [ ], fordi denne passus findes overleveret i forskellige versioner. Fløjel væves med luv, der dannes af løkker på et selvstændigt sæt kædeetråde. Afhængigt af det mønster, der eventuelt tilsigtes, kan løkkerne skæres op eller forblive uopskårne, og for at give mønstervirkning kan luvens længde veksle. Vævemåden har fundet sin udvikling i Italien si-

den 1200-årene med silke som materiale, og det oprindelige navn har været scamito velluto, på fransk velour. Fløjel blev karakteristisk til at markere rangordenen i den spanske dragt, da den blev toneangivende, men findes også anført i dronning Christines Hofholdningsregnskaber. Fløjel har været importeret hertil endnu i denne periode og har derfor været uhyre kostbart.

10. Damask er en vævemåde, som har fået en kraftig udvikling inden for silkevæveriet især i Norditalien i 1400–1500-årene. Det kendes ved, at mønstret i det ensfarvede stof fremtræder med matte og glansfulde felter, fremkaldt af henholdsvis skudgarnets og kædegarnets dominerende effekt. Ligesom fløjel kendt i 1400-årene, men som en kostbar importvare.
11. Overtrædelse kunne således medføre straf med bøde samt aflevering af det pågældende til et hospital.
12. Ærlig mø er en jomfru. Hun har gået med sit hår utildækket i modsætning til gifte kvinder,



Lad / bindike: Brudefletter fra Skåne – begyndelsen af 1800-tallet. Efter: Skåningarnas Huvudbonader, 1995.

som uvægerligt har gået med håret helt tildækket.

13. Bindike er den unge piges hovedtøj, et smukt bånd lagt omkring frisuren. Selve håret har oftest været sat op i fletninger, og båndet kunne være lagt med ind i dem. I recessens oprindelige

form fra 1547 hedder det: silkebindike eller fløjsbindike. Ved den her gengivne reviderede udgave angives derimod sticket, altså med perler påsyet.

*Hanne Frøsig Dalgaard*

## Fremstilling af et uldsejl

I år står Vikingskibshallen i Roskilde i tekstilernes tegn, idet man har sat fokus på fremstilling af uldsejl. Der arbejdes på en rekonstruktion af handelsskibet Skuldelev 1, og det nye vikingskib skal ud at sejle på Atlanten i år 2000.

Skibsbyggerne arbejder på værftet, hvor duften af træ og tjære pirrer sanserne, og inde i selve museet er det duften af lanolinholdig uld, der møder den besøgende.

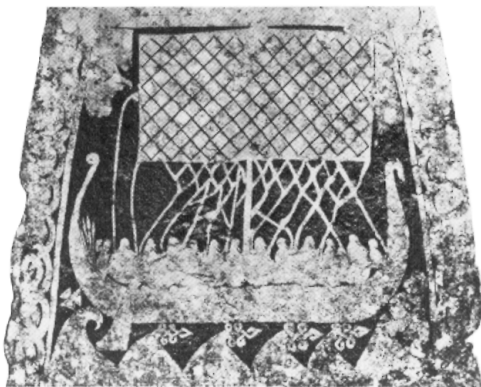
Projektet støttes af EU-midler og er et samarbejde mellem Vikingskibshallen, Vitenskabsmuseet i Trondheim, University of Manchester samt Tømmerviken Textilverksted fra Hitra i Norge.

Når disse linjer læses, er de 89 m<sup>2</sup> sejldug vævet og tovværket er slået, men særudstillingen "Sejl – Vikingernes uldsejl" kan ses frem til den 31. december.

Denne udstilling består dels af et historisk afsnit og dels af en vævestue. Sidstnævnte er opbygget i et samarbejde mellem snedker Søren Nielsen og væver Anna Nørsgaard.

Da særudstillingen åbnede den 30. marts, kom ledende museumsinspektør Tina Damgaard Søren-

sen i sin åbningstale med en let omskrivning af en kendt talemåde om mænd og succes: "Bag hver viking stod der en kvinde ved væven."



*Gotlandsk billedsten med vikingskib. Der er blandt arkæologer og fagfolk diskussion om, hvorvidt disse billedsten er en troværdig kilde, når det drejer sig om sejlets proportioner. Nyere forskning peger på, at sejlets længde i forhold til skrogets dimensioner giver dårlige sejlegenskaber i bidevind. Sejlets diagonale mønster kan henvise til, at sejlet er flettet, men der kan også være tale om farvede påsyede bånd. Det sidste har været anvendt i Norden til langt op i 1300-tallet.*

Et udsagn, der fik mig til at filosofere: Gjorde der nu også det? Alle mænd drog vel ikke på havet – nogle må være blevet hjemme. Men vævede de? Eller blev faget først senere et håndværk for mænd – for atter at glide over på kvindehænder? Det spørgsmål er interessant, men ikke let at besvare.

Hvorom alting er, fremstilling af tekstiler i vikingetiden gav beskæftigelse til mange hænder. Forfatterne til "Uldsejl i 1000 år" anslår, at forbruget af sejl i hele Norden omkring 1030 udgør 1.000.000 m<sup>2</sup>, hvoraf en væsentlig del er af uld. Sejlet, der skal fremstilles til Skuldelev 1, er som nævnt på 89 m<sup>2</sup>, og Anna Nørgaard fortæller, at der hertil skal spindes 103 km garn. Hun har også regnet lidt på tiden: på hånden spinder hun gennemsnitligt 40 meter i timen, og det betyder, at man med en arbejdsuge på 37 timer skal spinde i 70 uger, før de 103 km garn er hjemme. Og så er der ikke beregnet tid til kæmning af ulden. Hun går et skridt videre og vil – til fremstilling af hele

sejldugen – beregne 5 års arbejde til en person – eller arbejde til 10 personer i et halvt år. I det sidste regnestykke indgår ikke klipning af fårene. Først da begynder man måske at fatte, hvilken imponerende arbejdsindsats, der ligger bag 1.000.000 m<sup>2</sup> sejldug ...

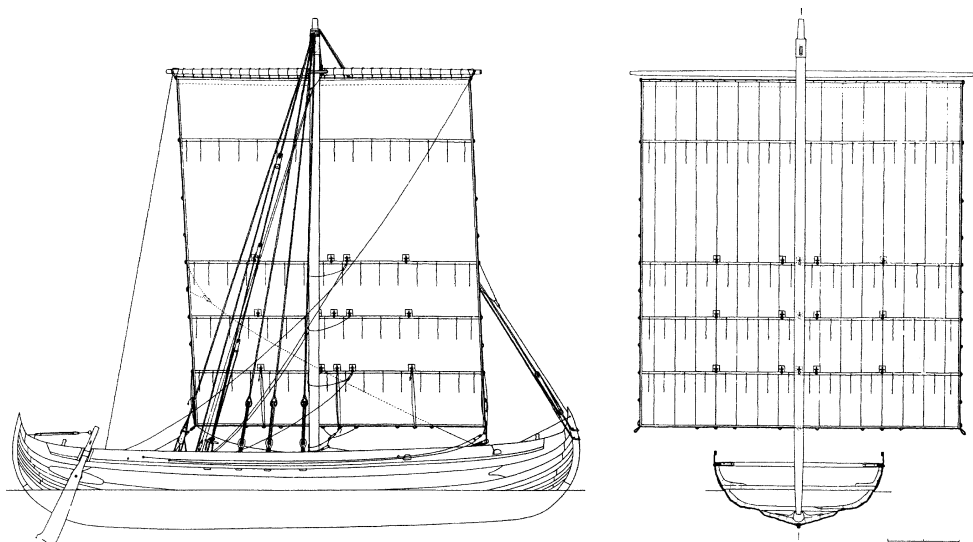
Det aktuelle sejl bliver fremstillet af en gruppe på 2 – 4 personer fra Tømmerviken Textilværksted. Gruppen har arbejdet på projektet i halvandet år inklusive prøver og forarbejde. Når arbejdet trods alt ikke har taget længere tid, skyldes det, at der er indgået nogle kompromiser undervejs. Anna Nørgaards arbejde på opstadvæven i særudstillingens vævestue illustrerer derimod, hvordan arbejdet ville have foregået med vikingetidsteknologi. Anna Nørgaard væver to prøvebaner á 2 meter, hvoraf den ene er afsluttet.

Men tilbage til kompromiserne og her angår det første kompromis ulden. Det har ikke været muligt at skaffe uld nok fra villsau – eller vildfår, da bestanden af denne op-

*Skuldelev 3 – Roar Ege, en tidligere rekonstruktion, men den første med uldsejl. De første sejladsforsøg med dette sejl blev foretaget i eftersommeren 1985. (Efter: "Uldsejl i 1000 år")*







Tegning af Skuldelev 1 med basisrig opbygget ud fra erfaringerne med Saga Siglar, en norsk rekonstruktion. I Vikingskibehallens kopi af Skuldelev 1 kan der være foretaget nogle ændringer, hvorimod sejlsproportionerne og hovedfunktionen i riggen næppe er ændret. Af tegningen fremgår det, hvordan sejlet er sammensyet af baner. Typen kaldes forøvrigt råsejl, dvs. et firkantet sejl – retvinklet eller trapezformet. Foroven fæstes sejlet til en rundholt, råen – deraf navnet. (Efter: "Råsejlet – Dragens Ving").

rindelige race er meget lille. Derfor er hovedparten af ulden fra spelsau, som er en gammel, men mere forædlet race. Vildfårets uld er en anelse grovere end spelsauens – et vigtigt træk hos begge racer er dog kombinationen af dækhår og bunduld. Klipping af en spelsau giver ca. 500 g uld. Til sejlet er der vævet 8 baner á 25 meter, og de bliver delt, så sejlet kommer til at bestå af 16 baner. 25 meter er vævet med ren villsau, og de 2 baner der bliver heraf, bliver placeret i sejlet, så man kan se forskel, men samtidig undersøge hvilke konsekvenser det får i brug.

Det næste kompromis vedrører kæmning/kartning, da størsteparten af dette er foregået på et spinderi. Men der indgår også forsøgsbaner, hvor ulden er kæmmet i

hånden. Til trenden er anvendt dækhår i z-spinding og til islæt bunduld i s-spinding. Alt garnet er spundet på rok. Kombinationen af forskellige spinderetninger skulle dels gøre stoffet lettere at banke sammen på væven og efterfølgende at valke. Jo større sejl, jo kraftigere sejldug, derfor er valgt en opsætning med 8 tr./cm i trenden og 5 tr./cm i islæt. Bindningen er en 2/1 kiper, hvilket giver en vis elasticitet.

Den horisontale væv – skaftevæven – er kommet til Norden i 1000-årene, men hvor udbredt den har været, er dog vanskeligt at sige noget om. Anna Nørgaard slår fast, at det ikke er vanskeligt at arbejde med trende i 20 meters længde på opstadvæv, og det er de længder, der fordres til sejl. Det aktuelle sejl er vævet på skaftevæv, hvilket an-

*Som en del af særudstillingen er der opbygget en hel vævestue. Søren Nielsen har bygget væven og fremstillet samtlige tekstil redskaber. Kort før udstillingen skulle åbne den 30. marts, lykkedes det fotografen at indfange vævens producent og vævens bruger.*



tagelig også er et kompromis. Hovedparten af stoffet er vævet på Hitra, men væveholdet har opholdt sig 6 uger i Vikingskibshallen, hvor en mindre del er vævet, og hvor det for besøgende har været muligt at følge processen.

Selve sejlet sys af en norsk sejlmager, der også har syet de øvrige uldsejl, som er blevet fremstillet. Begrundelsen for at anvende dels norsk uld og norske håndværkere er, at Skuldelev 1 faktisk er et norsk skib. Anna Nørgaard henviser til en rekonstruktion af et færøsk skib, og hertil blev der fremstillet et sejl med uld fra færøske får.

Tovværket fremstilles dels i hestehår og dels i lindebast. Ligtovet (sidder i sejlets kant) er slået af hestehår, da dette materiale er utrolig vandskyende.

Anna Nørgaards prøvebaner udføres naturligvis i samme kvalitet som de norske væveres – men arbejdsformen er meget anderledes – eksempelvis spindes alt garnet på hånden. Anna Nørgaard er rutineret i at væve på opstadvæv, så opgaven har ikke voldt problemer, omend det har været hårdt arbejde at banke stoffet sammen. Søren Niensens nybyggede væv har fungeret fint, men det har også haft stor betydning, at det undervejs kunne diskuteres, hvordan væven skulle være. Søren Niensens væv er baseret på dele af en væv fra 1000-årene fundet på Grønland i 1992. Vævens højde er dog tilpasset Annas højde. Hun har desuden en vævebænk, som hun kan stå på, derved er det ikke nødvendigt at bomme frem så ofte. I det hele taget er det vigtigt, at redskabet passer til per-

sonen. Anna Nørgaard væver bedst, når hun væver fra skulderhøjde og ca. 10 cm under skulderhøjde – kommer hun længere ned, væves der let skråt. I opstadvæven er styringen af afstanden mellem trådene vigtig, og hun anvender da også en "spreder", dvs. en snor der bindes i kanten af det vævede og



*Vævens bom er fremstillet af fyrretræ, øvrige dele af asketræ. Søren Nielsen har arbejdet i frisk træ, da det er lettere at bearbejde med økse og håndværktøj. For at undgå udtørring skal træets vandindhold erstattes med linolie. Det kan foregå på den måde, at træet løbende tilføres linolie under arbejdsprocessen, eller de enkelte stykker træ sættes i blød i linolie. Den grønlandske væv, som har været Sørenes forbillede, er fremstillet i fyrretræ. Drivtømmer kan have været anvendt. Det sorte stof bag væven er hængt op for at skåne øjnene under vævearbejdet.*

*På væven hænger to vævegafler fremstillet af mellemfodsben fra hest. Vævegaflerne anvendes til at presse islætten sammen med – og de er tunge!*



fast på vævens sidestykke. Sprederen giver en pæn kant. Det er også vigtigt at vægten på trådene er ens, ellers kommer der omgående striber i vævningen. I den aktuelle opsætning udgør vægten 30 g på hver trendtråd. Anna Nørgaard fortæller, at hun kan væve 5 cm i timen, hvilket svarer til 25 islæt.

Inden syningen af sejlet bliver banerne valket, og Annas prøvebane blev valket sammen med de norske væveres 160 meter – det var et hårdt arbejde. Anna Nørgaards prøvestykke samt et stykke udført af Tømmerviken Textilværksted bliver desuden testet på et laboratorium i Manchester. Her vil trækstyrke, slidstyrke, tæthed og gennemblæsning blive undersøgt og vurderet.

Når sejlet er færdigsyet, skal det efterbehandles – en såkaldt barkning. Sejlet, som i 1984 blev fremstillet til Roar Ege (Skuldelev 3), blev efterbehandlet med birkebarksafkog, mankefedt (hesteflomme) samt tjære. Sejlet har fået flere

behandlinger, men det har vist sig, at mankefedt har et meget lavt smeltepunkt. Under en sejlads i varmt sommervejr begyndte fedtet simpelthen at dryppe ned på skibets besætning!

Roar Eges uldsejl blev i 1996 behandlet med oksetalg iblandet råtran og tjære (blandingsforholdet er afgørende) og i 1997 vurderedes det, at sejlet efter gentagne barkninger fungerer bedre end ved forsøgssejladserne i 1980-erne.

Afslutningsvis skal der fortælles lidt om Anna Nørgaards øvrige rekonstruktionsopgaver – et arbejdsområde der har interesseret hende, siden hun gik på Den Danske Husflidshøjskole (i dag: Seminariet for kunst og håndværk, Kerte-



*Garnhaspe i bøg – fremstillet efter fund fra det norske Oseberg skib. Sædvanligvis vil man som bruger af en sådan garnhaspe dreje bundstykket, så det står vinkelret på midterstykket, men Søren Nielsen mener ikke, at det har været meningen med denne model. Den vil i hvert tilfælde ikke fungere rent æstetisk, siger han. Anna Nørgaard bekræfter udsagnet, og garnhaspen benyttes som vist på foto.*

minde). Hun blev uddannet i 1967, og i studietiden fremstillede hun bl.a. en kopi af en folkedragt fra 1820. Det lå i tiden, siger hun – og det var meget moderne at danse folkedans. Anna Nørgaard har været ansat ved Forsøgscentret i Lejre fra 1980–88, fremstillet tekstiler for Nationalmuseet, Esbjerg Museum og Universitetets Oldsagssamling i Oslo. Til museet på Lindholm Høje ved Nørresundby har hun fremstillet dragtrekonstruktioner, og hun har fremstillet ”klæd-udtøj” til skoletjenesten ved Vikingskibshallen. På sidstnævnte museum har hun haft opgaver siden 1997. Nævnes skal også rekonstruktionen af Skærsøetæppet for Koldinghus – et tæppe på 2,20 × 1,60 m vævet i brudt rudekiper og kantet med brikvævet bånd. Dette tæppe er forøvrigt beskrevet og analyseret af Margrethe Hald i ”Olddanske Tekstiler”.

I august måned væver Anna Nørgaard den anden prøvebane sejldug, og ønsker man at overvære dette arbejde, kan man ringe til Vikingskibshallen (tlf. 46 30 02 00) og få oplyst hendes vagtplan. Ønsker man at gå yderligere på opdagelse i dette fascinerende emne, vil jeg henvise til litteraturlisten, især med henblik på det arkæologiske materiale samt tidligere rekonstruktioner af sejl i uld.

*Susanne Nielsen*

#### Litteratur:

- Erik Andersen, Jytte Milland og Eva Myhre: *Uldsejl i 1000 år*. Vikingskibshallen, 1989. En god introduktion til emnet. Opmærksomheden henledes dog på, at mægen ny viden er kommet til i de forløbne 10 år.
- Bent og Erik Andersen: *Råsejlet – Dragens Vinge*. Vikingskibshallen,

1989. Via praktiske sejlads og studier af traditionelle norske råsejlsbåde og senere vikingeskibskopier, er det lykkedes forfatterne at spore sig ind på Skuldelevskibenes rig. Bogen er samtidig et opgør med den forskning (Erik Nylén, Sverige), der bruger billedsten og mønter som primær kilde. Forfatterne hævder, at billedstenene udgør en grafisk tradition, og at målestoksforholdene ikke umiddelbart kan omsættes. I spørgsmålet om det "lange sejl" kontra det "smalle og høje", bringer forfatterne en omfattende dokumentation for, at det er den sidstnævnte type, der har været anvendt på de fundne skibe. Bogen henvender sig især til fagfolk – og sejlere!

- Erik Andersen, Ole Crumlin-Pedersen, Søren Vadstrup, Max Vinner: *Roar Ege. Skuldelev 3 skibet som arkæologisk eksperiment*. Vikingeskibshallen i Roskilde 1997. Rapport om bygningen af Roar Ege. Fra opmålinger af det fundne skib – over

papmodeller til færdigt skib. Om forsøgssejladser og vurdering af disse. Et uhyre grundigt værk, som går ned i den mindste detalje. Kan varmt anbefales.

- Niels Neersø: *Et vikingeskib*. Malings Forlag 1985. Begyndere kan starte her – eller læse bogen sammen med børn eller børnebørn.
- Amy Lightfoot: Ullseil i tusen år. Artikel i *Spor – fortidsnytt fra midt-norge*, nr. 2 1997. Tidsskriftet udgives af Vitenskabsmuseet i Trondheim, og det pågældende nummer er et temanummer om tekstiler. Af artiklernes emner kan nævnes: Rekonstruktion af ældre tekstiler, middelalderdragt og bevaring af arkæologiske tekstiler. Tidsskriftet er i fornemt udstyr – kan anbefales.
- Egon H. Hansen: *Opstadvæv før og nu*. Teamcos Forlag 1978. Skulle man få lyst til at væve på opretstående væv er bogen en god vejleder. Ligeledes bringes tegninger for den, der selv vil fremstille en væv.

## Håndklæder med historiske motiver

*Grethe Michaelsen Erichsen er uddannet tekstildesigner fra Danmarks Designskole og BA fra Kunstakademiet i Island. Hun tager i sit samarbejde med nordiske tekstil- og tæppevirksomheder udgangspunkt i ornamentik og symboler fra vor nordiske og nordeuropæiske fortid og søger at transformere deres dybere mening til nutidige billeder for derved at skabe opmærksomhed om symboler, som vi dagligt møder, men har glemt betydningen af i det teknologiske informationssamfund.*

*Grethe Michaelsen Erichsen har i projektet "Kalkmalerier og design" i flere danske kirker udført kirketæpper og løbere med udgangspunkt i kirkens kalkmalerier og ornamentik. Dette samarbejde sker med virksomheden EGETÆPPER i Herning. Her fortæller Grethe Michaelsen Erichsen om middelalderlig ornamentik som inspiration for sit arbejde:*



*Middelalder-inspireret håndklæde: Fabeldyrene er inspireret af figurer på døbefonten i Kirke Helsing kirke, Sjælland fra begyndelsen af 1400-tallet. I andre kulturer ses ørnen som symbol på forbindelsen mellem jord og himmel, Gud og mennesker: På døbefonten ser jeg en mulighed for, at ørnen symboliserer Helligånden som Guds sendebud. Liljeborten er inspireret af kalkmalerier i Vester Broby kirke, Sjælland udført i midten af 1100-tallet. Liljerne sættes ofte i forbindelse med jomfru Maria, som tegn på renhed.*

*I middelalderen var det religiøse en meget væsentlig del af livet, og man ser fra den tid et væld af billeder i kirkerne, som tegn på Guds tilstedeværelse. Vi betragter i dag disse motiver som symboler, men for middelaldermennesket var det virkelighed.*



Da jeg for halvandet år siden hørte om middelalderåret 1999, blev jeg nysgerrig— jeg har gennem de sidste ti år tilbragt mange timer i flere af vore middelalderkirker på landet, hvor jeg har tegnet og registreret kalkmalerier eller anden udsmykning. I min studietid på akademiet i Island lærte jeg ligeledes kalkmaleriteknikkerne at kende.

Jeg fik lyst til at designe et middelalder-håndklæde, min svenske kunde (Linneväveriet i Horred) syntes om ideen, og jeg gik i gang.

I Kirke Helsing kirke, Vestsjælland havde jeg opdaget nogle spændende figurer, heriblandt fabeldyr, på døbefonten. To af disse fabeldyr danner mønster i hånd-

klædet, som et spor fra vor nordisk/mytologiske fortid.

Figurerne har jeg sat sammen med en liljebort, inspireret af en kalkmaleribort fra en anden sjællandsk kirke i Vester Broby. Borten er romansk, med tydelige rødder til byzantinsk ornamentik.

Jeg ville med sammensætningen vise, at vi til alle tider lader os inspirere af fremmede kulturer; at det der engang var fremmed, gror fast til vor egen kultur.

Middelalderen med den tids mystik og religion virker fremmed på de fleste. Fabeldyr, billedsymboler, som middelaldermennesket kunne "aflæse", kan nutidsmennesket ikke tolke.

I mit arbejde som designer søger jeg ofte historiske kilder som inspiration for endelig at transformere min ide til et udtryk, en visuel kommunikation til omverden.

Middelalderhåndklædet fik følge af yderligere to historiske håndklæder: Viking og Runa.

Alle tre håndklæder er vævet på Linnevæveriet i Horred i Sverige. Vævekvaliteten kan sammenlignes med bedstemors linnedhåndklæder. Håndklæderne kan også anvendes til viskestykker.

Jeg har fået lov til at blande mig i markedsføringen – der er trykt en brochure med min historie til middelalder, Viking og Runa, som følger med håndklæderne.

Håndklæderne kan blandt andet købes hos: Læsø Museum, Thisted Museum, Djurslands Museum, Silkeborg Museum, Moesgaard Museum, Brundlund Slot i Aabenraa, Historisk-arkæologisk Forsøgscenter i Lejre samt Middelaldercentret i Nykøbing Falster.

*Grethe Michaelsen Erichsen*

## Brug den elektroniske kulturkalender KultuNaut

Informationerne i TENENs kalender er bl.a. hentet fra KultuNaut – den elektroniske kulturkalender på Internettet:

<http://www.KultuNaut.dk>

Her kan man søge på udstillinger i en afgrænset periode og evt. i en bestemt del af Danmark eller Skåne. Man kan vælge kun at læse om udstillinger af eksempelvis

kunsthåndværk eller middelalder. Endelig kan man søge med fri tekst efter et bestemt arrangement/udstilling.

Man kan også selv supplere og taste et arrangement eller en udstilling ind on-line: Klik på "tilføj et arrangement" og vær klar til at udvælge stedet, hvor det foregår. Derefter skal der skrives datoer,

klokkeslæt og en kort beskrivelse. Man skal angive, om det er en udstilling, musik, sport eller lignende og så vælge en genre, f.eks. kunsthåndværk. Der skal også oplyses, om der betales entré eller adgangen er fri. Man opgiver sin e-mail-adresse og får så besked, når arrangementet er kommet på. Der er også vejledning i indtastning på nettet.

*Lone de Hemmer Egeberg*

**Netscape: KultuNaut - den elektroniske kulturguide, Kultur, Musik, Teater og Udstillinger**

Location: <http://www.kultunaut.dk/>

**www.KultuNaut.dk** Den elektroniske kulturguide  
Find et arrangement

Viser 1-9 ud af 9 arrangement i Danmark mellem d. 1. august og d. 31. oktober 1999 med ordet tekstil

**Svensk Husflidsvævning.** Brugstøtteri i traditionelle menstre.  
Lør. d. 12. juni 1999 til søn. d. 15. august 1999  
Textilrum Vestergade 18-22, Herning

**Odas Væv - tekstiler gennem 40 år.** Væveren Oda Ørsted Brandt udstiller arbejder fra et langt liv. Udstillingen omfatter blandt kunsthåndværk eksempel på vævninger, der er blevet benyttet af dansk tekstilindustri.  
Fre. d. 28. maj 1999 til søn. d. 15. august 1999. Dg. kl. 9-16. (Entré: 20 kr.)  
Formidlingscenter Assistent Kirkegårds, Kapelvej 2, København N

**Kunstudstilling.** Jeppe og Rasmus Hagedorn Olsen udstiller keramik og computerdesignet tekstil. Fremvisning den 7. august kl. 14.  
Lør. d. 7. august 1999 til søn. d. 29. august 1999. To-fo og søe kl. 13-16. la. kl. 10-13. (Fri entré)  
Hundested Kunstforening, Billedtårnet, Hundested Rådhus, Nørregade 61, Hundested

**Udstilling fra Vævestuen på Ærs.** Papir- og tekstilarbejde, kombineret med væv og stik - kunster Bente Johansen.  
Mån. d. 2. august 1999 til mån. d. 30. august 1999. Mån-tor 10-17, fre 10-18 og lør 10-13 (østn- og helligdage lukket) (Fri entré)  
Stokværket, Kunsternes Hus, Smedestovet 3, Hønsen

**Folkedragten til hverdag og fest.** Særudstillingen arrangeret i samarbejde med tekstilekspert Esther Orsted, Nationalmuseet, Nyave 10.  
Fre. d. 15. juni 1999 til ons. d. 15. september 1999, to-fo kl. 10-16, søn. kl. 12-17. (Fri entré)  
Egnsmusset, Orstedstvej 30, Vandlø

## Middelalder-snitmønstre ...

Vejle Museum fungerer som sekretariat for mange af de aktiviteter, der sættes i værk rundt om i landet i anledning af Middelalderåret. Internettets kulturguide KultuNaut har aktivitetslisten.

På det tekstile område har Middelaldercentrene på Bornholm og Lolland-Falster fået ekstra vind i sejlene, da deres mønstre af rekonstruerede dragtdele er blevet højaktuelle.

Fundanalyser viser, at ulden ofte er blevet brugt i de naturlige farver; men der er også fundet rødlige, grønne og blålige dragtfragmenter. Fra kalkmalerier kender vi dragter i forskellige farver, der svarer til de gamle fund.

Bornholms Middelaldercenter har reproduceret sine mønstre over fund efter Bockstensmanden, nordbotøj fundet på Grønland og andre steder i Norden. Det er blevet til 12 mønstersæt spændende fra middelaldertøjets historie over tilbehør og til beklædning.

På Middelaldercentret i Nykøbing-Falster fandt jeg de samme beskrivelser, som jeg i starten af 90-erne fandt i Visby på Gotland, Sverige.

Her er det blevet til seks hæfter med beskrivelser og lidt historie. Modellerne dækker krops- og hovedbeklædninger, og hertil kommer også en narhat.

Desuden finder man på centret en række små hæfter omhandlende gøglere, børns lege, riddervæsen mm.

I Eketorps Borg på Öland, Sverige, fandt jeg en beskrivelse af et par lædersko.

I en opgørelse for kong Magnus Eriksson udfærdiget på Bohus Slot i 1340, optegnes 70 par sko! – og i 1450 foreskrev Karl Knutsson, at en dreng eller pige om året fik fire par sko ud over arbejds løn.

På Nationalmuseet kan man også erhverve mønstre. De er kopier efter fund på Herjolfsnæs kirkegård i Grønland. Der er fire mønsterpakker med snitmønstre til mandstøj, kvindetøj samt lang- og stunthoser. Nordbotøjet er berømt, fordi det er det største dragtfund



*TEKO-CENTRET i Birk ved Herning, har genskabt Herjolfsnæs-dragtter, der opsyet kan ses ved Museumsbutikken i Nationalmuseet i København.*



fra middelalderen. Fundene er dateret til 13–1400 årene.

Nationalmuseet har desuden udgivet et hæfte om lille Margrete. Heri fortælles der om børn i middelalderen, og der er mønstre til en barnekjole i str. 6 år.

Desuden findes der på mange amtscentraler for undervisningsmidler diverse udstyr reproduceret, så det kan tåle at bruges i en forevisning.

På Internettet kan der også findes mange ideer til beklædning fra middelalderen.

Om de forskellige mønstre, som jeg har set og kunnet sammenligne, må det siges, at de er tro mod de gamle fund, så tøjet bevarer sine karakteristika.

Sammensyning og dekoration beskrives bl. a. i materialet fra Bornholms Middelaldercenter, og i det svenske materiale fra Visby. Desuden har konservator Anne Marie Franzén skrevet en fin lille bog om "Prydnadssömmar under medeltiden". Heri findes der fine stingtegninger samt beskrivelser, der viser hen til bevarede tekstiler. Den store broderibog af Karin Mundal gør også et par steder opmærksom på, at der med f. eks. splitsting og flettesting er tale om

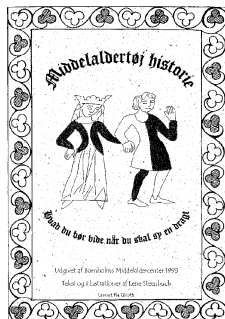
stingtyper, der er kendt fra middelalderen.

På Gotland, hvor det er middelalderår hvert år, har Else Marie Gutarp skrevet en bog om, hvordan man klædte sig på. Den indeholder mange billeder af rekonstruktioner.

Vibeke Lilbæk

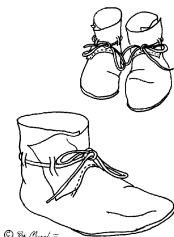
Henvisninger:

- Bornholms Middelaldercenter Rågelundsgård, Stangevej 1, 3760 Gudhjem.
- Middelaldercentret Center for historisk Teknologi Ved Hamborgskoven 2, Sundby L, 4800 Nykøbing F.
- Mönstre til Medeltidsdräkter Sophias Ateljés Förlag Visby, Gotland.
- *Medeltida skor* Eketorps Borg, Öland.
- Nationalmuseets snitmønstre fås i Museumsbutikken og på: TEKO-CENTER DANMARK Birk, 7400 Herning.
- Connie Hinsch (red.): *Lille Margrete* Nationalmuseet, Frederiksholms Kanal 12, 1220 København K.
- *Prydnadssömmar under medeltiden* af Anne Marie Franzén, Historie och Antikvitets Akademin, Uppsala 1972.
- *Den store Broderibog* af Karin Mundal, Forlaget Allehände 1995.
- *Hurusom man sig klädde – En bok om medeltida dräkt* af Else Marie Gutarp, Gotlands Fornsal i Visby 1995.

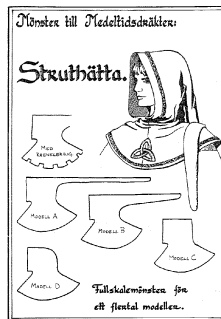
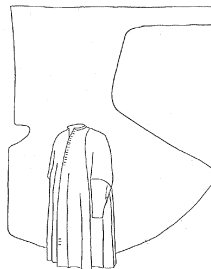


## Medeltida skor

Mönster och skissritning



SNITMÖNSTER TIL HONNORRÄTTEN OG HANDESLAGT  
S-M-L

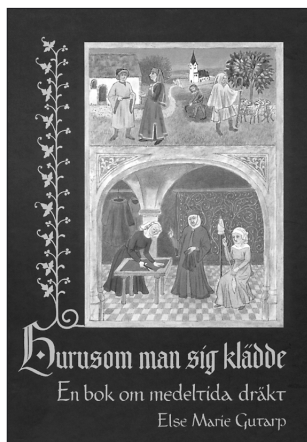


*Boganmeldelse:*

Else Marie Gutarp: *Hurusom man sig klädde. En bok om medeltida dräkt*. Udgivet af Gotlands Fornsal 1995. ISBN 91-88036-17-0

På Gotland er det middelalderår hvert år: Hver sommer afholdes der en middelalderuge i Visby, og øens befolkning er levende interesseret i at sy middelalderdragter.

Denne lille bog indeholder ikke snitmønstre, men nyttig information og mange billeder af rekonstruktioner. Der er inspiration fra Bockstensmanden og Herjolfsnes, men også personer fra gravsten, kirkeportaler, kalkmalerier og blyindfat-



tede vinduer træder lyslevende frem på bogens sider.

*Vibeke Ervø*

*Boganmeldelse:*

*Dagligliv i Danmarks middelalder. En arkæologisk kulturhistorie*. Redigeret af Else Roesdahl. 1999. ISBN 87-00-22888-5

En titel startende med ordet Dagligliv henleder tanken på Troels-Lunds "Dagligt Liv i Norden i det sekstende Århundrede", et digert 8 binds værk. Derfor forventede jeg – måske uretfærdigt – at jeg også her ville kunne finde svar på alt indenfor bogens tidshorisont. Mine spørgsmål var "nåede rokken til Danmark inden Middelalderens slutning?" og "hvordan var overgangen fra den opretstående væv til den vandrette vævestol med tramper?", men spinding ville slet ikke være nævnt, hvis bogen ikke havde gengivet et par kalkmalerier med kvinder med hånden, og de opretstående væve fra vikingetiden og Nordboerne på Grønland er tilfældigvis med. Kapitlet Teknik

omtaler kun tekstiler i forbindelse med valkning ved hjælp af vandmøller.

Man bør i stedet glæde sig over de emner, der er behandlet i bogen. Mytte Fentz' kapitel om Dragter er tætpakket med spændende information. Der er mange fascinerede facts fra skriftlige kilder, fx. indførte Erik Menved maksimalpriser på klæde. Der er også omtale af tekstiler i kapitlerne Boligens indretning og udstyr og Nordboliv i Grønland, og i kapitlet Fromhedsliv gør et billede med sygrej fra udgravningen af Ring kloster pludselig klosterskolen meget nærværende.

"Dagligliv i Danmarks Middelalder" er én af den slags bøger, det er svært at slippe, man slår op under et emne og bliver grebet af denne tidsalder, som absolut ikke var mørk, når man ser på påklædningen.

*Vibeke Ervø*

## Artikelregistrering

På generalforsamlingen i marts talte vi om registrering af artikler om tekstiler. Jeg tænkte specielt på, hvor synd det er, at så mange interessante artikler er ved at blive glemte. Det viste sig, at der også er et ønske om at blive informeret om relevante nye artikler.

Som eksempel vil jeg minde om to forfattere, der især er kendte for deres bidrag indenfor mit interesseområde: Knipling.

Bodil Tornehave skrev tre vigtige artikler i Budstikken:

- Danske Almuekniplinger. p.121–142 *Budstikken* 1959.
- Leonora Christinas "Knippelstocke". Lidt om knytning og knipling. p.105–124 *Budstikken* 1961.
- Knyttede beklædningsgenstande. Brugen af ordene knytte, strikke, binde og lænke. p.99–133 *Budstikken* 1964.

Bodil Tornehave skrev om flere emner for Bornholms Historiske Samfund, én af artiklerne handler om tekstiler:

- Bornholmske kvinders husflid. p.49–112 i *Bornholmske kvinders husflid*, Bornholms Historiske Samfund, Rønne 1985. Særtryk af *Bornholmske Samlinger II Række*, 18. Bind.

Ebba Busch skrev følgende vedrørende Tønderknipling:

- – og gamle kniplinger. *Kronik i Skalk* nr. 1, 1961, p.19–28.
- En "storkerede" fra Vestegnen. *Nationalmuseets Arbejdsmark* 1961, p. 101–107.

- Fra en kniplerskes ugebog. *Sønderjyske Årbøger* 1966, p.66–79.
- Erhvervskontrol med kniplersker i Nordslesvig. *Arkiv*, 2, 1968, p.65–77.
- Miljøforskning over kniplersker ud fra kirkebøger. *Arkiv*, 3. rk. nr. 3, 1971, p.271–282.
- En kvindelig kniplingsforlægger. *Folkeminder* 1971, p.97–112.
- Kniplersker på Gram og Nybøl Gods 1761. *Erhvervshistorisk Årbog* 1972, p.60–72.
- En erhvervsgruppe belyst gennem folketællinger. *Erhvervshistorisk Årbog* 1973, p.190–239.

Desuden skrev Ebba Busch om tylsbroderi:

- Kniplingsimitationer i tyllstrækning. *Arv og Eje* 1965, p.65–80.

Artiklerne om Tønderknipling er angivet i bibliografien om Tønderknipling:

- Sig. Schoubye: Det trykte kildemateriale til belysning af den tønderiske Kniplingsindustri. p. 164–171 i *Sønderjysk Månedsskrift* 5–89.

Nu er det op til Tenens medlemmer at bidrage med oplysninger om artikler med tekstilt indhold. Jeg har påtaget mig at fylde titlerne ind i min computer.

Husk at både gamle og nye artikler har interesse. Jeg vil helst have oplysningerne elektronisk pr. e-mail til: [ve@gyldendal.dk](mailto:ve@gyldendal.dk) og ellers med brev eller fax til undertegnede.

Vibeke Ervø

Åfløjen 4, 2.tv., 2700 Brønshøj

fax: 33116675

### DU HUSKEDE VEL AT ...

... BETALE KONTINGENT SENEST 1. JUNI 1999?

Prisen er uændret 135 kr.

Prøv også at hverve nye medlemmer.  
Hvervebrochure kan bestilles hos kassereren.

# Skovtur til Nordgården i Baldersbrønde

*Lørdag d. 12. juni var vi 16 veloplagte medlemmer, der i det gode vejr kom til Nordgården. Vi blev modtaget med et glas og et foredrag af husets frue, Ahf Kristiansen.*



*Vi så samlingen med mange ting, fortrinsvis fra Amager. Der var en dukkesamling, dukkeporcelæn og mange andre gamle ting. Det var svært at løsrive sig fra alle disse ting, men vi måtte videre til frokosten, kaffen og kage.*

*Det mest spændende øjeblik for de tekstilinteresserede var, da kisten i stuen blev åbnet, og der kom mange flotte, gamle dragtdele fra Amager frem – nogle endda som Amagermuseet ikke havde eksemplarer af.*



**Tak for en god tur!**  
*Tekst: Grethe Theilgaard.  
Fotos: Vibeke Lilbæk.*

*Klokken blev 15 før vi kom frem til sidste punkt – gartneriet, der var fyldt med pelargonier i alskens farver og typer. Jeg mindes stadig turen, hver gang jeg ser på mine flotte blomster.*



# Sybord

*Foto af sybord, tilhørende Inger Topgaard, Rungsted.*

*Inger Topgaard oplyser, at bordet er fremstillet ca. 1950 af hendes far, snedker Ejvind Andersen. Ingers mand voksede op hos en onkel og tante i et husmandssted, og da en væg i huset skulle skiftes ud, blev materialet til bordet taget fra et bindingsværkstrum i væggen.*



TENEN modtager stadigvæk billeder af syborde, hvoraf flere er ledsaget af en lille historie. Har du selv et sybord, eller har nogen i din omgangskreds et, vil vi meget gerne have foto og evt. historie, ligesom vi også er interesserede i artikler mm. om syborde.

**Invitation: Håndarbejdets dag, søndag den 7. 11. 1999, kl. 13-16**  
Stedet er Ellegårdsmuseet, Stavns-  
holtvej 168, 3520 Farum.

Stine Huekone syede indtil sin død i 1897 huer med fornemt guldbroderi til omegnens bondekoner. Hendes mand var Jens Olsen, der var klokker og væver i Farum. På Ellegårdsmuseet er deres stue blevet genskabt, så vi kan opleve hendes værksted og omgivelser.

Programmet byder på: Foredrag om familiens spændende hi-

Vi har imidlertid brug for flere billeder og oplysninger, før der kan tages endelig stilling til anvendelsen af det indsamlede materiale. Indtil videre modtager og opbevarer jeg materialet vedrørende syborde.

*Jytte Harboesgaard  
Frederiksberg Allé 78, 1820 Frederiksberg C.*

storie ved museumsinspektør Henrik Zip Sane og demonstration af guldbroderi ved Silke-Annet, hvor deltagerne også selv får mulighed for at prøve.

Museet er åbent, og der er mulighed for en kop kaffe/ te. Alle er velkomne.

Pris: 30 kr., som betales på dagen. Tilmelding til: Annet Laursen Skjelsager, tlf. 44 95 05 55 eller ePost: [silke-annet@detail.dk](mailto:silke-annet@detail.dk)

## *Invitation til skovtur:* **Frederiksborg Slot lørdag d. 28. 8. 1999**

Efter vi tidligere har set de danske gobelinserier på Københavns Rådhus og Christiansborg Slot, skal vi nu se den tredje store danske suite skabt til Riddersalen på Frederiksborg efter branden i 1859.

Karel van Manders tapeter fra 1616–1619, vævet på bestilling af Christian IV, fremstillede bl.a. kampene under Kalmarkrigen, og det var disse historiske scener, man ønskede at genskabe. Opgaven var vanskelig, for kartoner til de brændte tæpper eksisterede ikke, og der var meget delte meninger om, hvordan opgaven skulle gribes an. Flere dygtige gobelinvæversker som Kristiane Konstantin-Hansen, Johanne Bindsbøll og Louise Dahlerup konkurrerede om opgaven og aflagde prøver på deres kunnen. Projektet var enormt og kom til at stå på fra 1890'erne til



*Gobelin-prøvevævning udført af Louise Dahlerup og Betty Månsson o. 1900.*

1928. Og resultatet – ja det skal vi se og diskutere den 28. august i Riddersalen.

Lise Warburg har atter lovet at introducere, og som den, der har forsket dybest i tæppernes historie – og med sin baggrund som gobelinvæverske uddannet i den danske tradition – er hun den bedst tænkelige guide. Der er også i dag forskellige meninger om tæpperne, så diskussionen bliver livlig!

Vi mødes i Frederiksborg Slots ydre slotsgård ved springvandet den 28. august 1999 kl. 11, hvorfra vi går til magasinet og konserveringsværkstedet. Her vil Lise Warburg og Helle Thodur Hansen bl. a. fortælle om gobelinvæverskerne, der skulle “bestå en prøve” på et fransk gobelin-værksted, før de måtte gå i gang med arbejdet herhjemme – vi skal se prøven og senere sammenligne den med de færdige resultater. Herefter følges vi ad til Riddersalen. Efter omvisningen går vi med egen madkurv til et sted nær Badstuen og spiser ude eller inde, alt efter hvad vejret vil. Der er en lille pavillon i Slotshaven, hvor der kan bestilles lidt mad, men det er mest praktisk at have den med selv! Til slut skal vi en tur rundt i J. C. Kriegers smukke barokhave med kaskaderne, der den 5. juni 1996 blev genindviet.

Pris kr. 70 pr. deltager. Tilmelding pr. giro 143–0130 til TENENs kasserer Anni Mejdahl senest 16. august 1999. Husk at opgive eget telefonnummer.

Kontaktpersoner er Vibeke Lilbæk, tlf. 48 17 16 47 samt Lone de Hemmer Egeberg, tlf. 45 81 15 97.

## ARRANGEMENTS- OG UDS STILLINGSKALENDER

**TENENs skovtur til Frederiksborg Slot lørdag den 28. august 1999:** Mødetid kl. 11 ved springvandet i ydre slotsgård. Se indbydelsens andetsteds i bladet. Betaling – 70 kr. pr. deltager incl. adgang til slottet – senest 16. august via foreningens giro 143–0130. Kontaktpersoner er Vibeke Lilbæk, tlf. 48 17 16 47 samt Lone de Hemmer Egeberg, tlf. 45 81 15 97.

**Håndarbejdets dag, søndag den 7. november 1999:** Mødetid kl. 13 på Ellegårdsmuseet, Stavns holtvej 168, 3520 Farum. Se indbydelsens andetsteds i bladet. Betaling på stedet – 30 kr. pr. deltager. Kontaktperson er Annet Laursen Skjelsager, tlf. 44 95 05 55.



**Kursus på Folkeuniversitetet i København: Møbler og møblering 1800 – 1920** ved Hanne Frøsig Dalgaard i tiden 8. 9. – 1. 12. 99, onsdage kl. 14 – 16. Ekskursioner er indlagt i kursusforløbet. Tilmelding kan ske til Folkeuniversitetet i København, Købmagergade 52, 1150 København K, telefon 33 14 48 27.

**Forelæsningsrække på Folkeuniversitetet i København: Kirkens og præstens klæder – liturgi og håndværk** med Anne-Mette Gravgaard, Lillian Damgaard Christiansen og Hanne Frøsig Dalgaard. 3. 11. – 1. 12. 99, onsdage kl. 17:15 – 19. Tilmelding kan ske til Folkeuniversitetet i København, Købmagergade 52, 1150 København K, telefon 33 14 48 27.



### **Hjørring Kunstmuseum:**

Udstilling med Haandarbejdets Fremme. Til 22. 8. 1999.  
Adr.: Brinck Seidelinsgade 10, 9800 Hjørring.

### **Textilforum:**

*Svensk Husflidsvævning.* Til 15. 8. 1999.

*10 år med Patchwork.* Quilts af Linnea Hassing Nielsen. Til 29. 8.

*Skrædderkunst – tre dameskræddere og deres kjoler.* Til 12. 9.

*Tunge tæpper og vippende vugger.* Hanne Søholt Føged og Anne Louise Bang viser brugskunst vævet af jern, kobber og tin kombineret med uld, hør og papir m.m. 20. 8. – 26. 9.

*Northern Fibre III.* Under temaet "Hidden Treasures" vises kunstværker skabt af tekstilkunstnere fra hele verden. 4. 9. – 28. 11.

*Poetic License.* Quilt Art, den internationale gruppe af professionelle quilte-re, viser quilts i målene 60x84 cm. 2. 10. – 28. 11.

*Ännu mera mattor.* Tæpper fra Märta Måås-Fjetterströms værksted i Båstad. 6. 12. 1999 – 30. 1. 2000.

Adr.: Vestergade 20, 7400 Herning.

### **Naturhistorisk Museum i Århus:**

*Vilde dyr i Norden – Rya.* Anne-Mette Holms ryatæpper inspireret af nordiske pelsdyr. Indtil 5. september 1999.

Adr.: Universitetsparken, 8000 Århus C.



**Voerladegård Skole:**

*Årets knipleredag.* Arrangeres af "Knipling i Danmark". 7. 8. 1999 kl. 10–15.  
Adr.: Tyndeledet 5, Voerladegård, 8660 Skanderborg.

**Vejle Museum:**

*150 sting for grundloven.* Quiltede tæpper – inkl. et stort grundlovstæppe der sammenbinder de 150 år. Vejle Quilters. Til 29. 8. 1999.  
Adr.: Flegborg 18, 7100 Vejle.

**Egns museet i Vandel:**

*Folkedragten til hverdag og fest.* Udstilling arrangeret i samarbejde med Ester Grølsted, Nationalmuseet. Indtil 15. 9. 1999.  
Adr.: Grindstedvej 30, 7184 Vandel.

**Fiskeri- og Søfartsmuseet:**

*Matrostøj til lands og til vands.* Indtil 3. oktober 1999.  
Adr.: Tarphagevej, 6710 Esbjerg V.

**Trapholtmuseet:**

*Biennalen 1999 for kunsthåndværk/design* arr. af Danske Kunsthåndværkere. Åben censureret udstilling med bl.a. tekstil. 27. 8. – 24. 10. 1999.  
Adr.: Æblehaven 23, 6000 Kolding.

**Haderslev Museum:**

*Klædedragt 1780–1870 mellem Kongeåen og Ejderen.* I samarbejde med landsforeningen Danske Folkedansere. Indtil 22. 8. 1999.  
Adr.: Dalgade 7, 6100 Haderslev.

**Middelfart Museum:**

*Emilies hatte.* Danmarks største samling af damehatter fra tiden 1860–1960. Til 31. 8. 1999.  
Adr.: Brogade 8, 5500 Middelfart.

**Hørvævmuseet på Krengerup:**

*Sengens tekstiler.* Temaudstilling 1. maj – 30. september 1999.  
Caféudstillinger: *Væver Jette Nevers.* 6. 7. – 8. 8. *Keramiker Merete Bloch.* 10. – 29. 8. *Patchwork af Odense Quilterne.* 31. 8. – 30. 9. 1999.  
Adr.: Nårupvej 30, 5620 Glamsbjerg.

**Vævebutikken "Spindelvæven" i Odense:**

*Broderi.* Den klassiske broderiskole v. Lis Ahrenkiel udstiller eleverarbejder, herunder eksempler på middelalderbroderi. 9. – 28. 8. 1999.  
Adr.: Hans Tausensgade 5, 5000 Odense C.

**Børnekulturhuset Fyrtøjet i Odense:**

*H. C. Andersen på gobelin.* Anne-Mette N. Jørgensen og Ulrikka Mokdad viser vævede billeder inspireret af H. C. Andersens papirklip. 2. 8. – 2. 9. 1999.  
Adr.: Hans Jensens Stræde 21, 5000 Odense C.

**Otterup Museum:**

*Fra skabe og kister.* Beklædning, husholdningstekstiler, Slettens vævere. Mandag–fredag kl. 14–16 indtil udgangen af august 1999.  
Adr.: Bakkevej 2, 5450 Otterup.

**Huset i Asnæs:**

Hanne Løcke Christiansen og Tina Whitta: *Vævning*. 4. – 26. 9. 1999.  
Adr.: Storegade 31, 4550 Asnæs.

**Køge Museum:** Laver middelalderarrangementer på mærkedage, fx. *Kvindesysler* – lær at plantefarve, duftposer, amuletter og flette bånd på mærkedagen Maria Himmelfart den 15. august 1999.

Adr.: Nørregade 4, 4600 Køge.

**Farver Hammers Gård i Roskilde:**

Midtsjællands Vævekreds udstiller vævninger mm. fra 6. – 19. 8. 1999.

Adr.: Ringstedgade 1, 4000 Roskilde.

**Vikingskibshallen:** Fremstilling af et sejl til brug ved test-sejladser af et skib fra tidlig middelalder på Nordatlanten.

*Sejl/vikingerens uldsejl*. Særudstilling indtil 31. december 1999.

Adr.: Strandengen, 4000 Roskilde.

**Assistens Kirkegård:**

*Oda Ørsted Brandt: Tekstiler gennem 40 år*. Indtil 15. august 1999.

Adr.: Kapelvej 2, 2200 København N.

**Kunstindustrimuseet:**

Sonja Bossow Jakobsen – *Silkesjaler*. Indtil 15. august 1999.

Textilgalleriet – *Prototyper*. Indtil 5. september.

Charlotte Schrøder – *Musik på væven*. 6. august – 5. september 1999.

Adr.: Bredgade 68, 1260 København K.

**Nationalmuseet:**

*Den Farverige Middelalder*. Særudstilling i Egmonthallen til 24. 10. 1999.

Adr.: Prinsens Palais, Ny Vestergade 10, København K.

**Malmömässan:**

VÅV 99. Konferens och mässa kring handvävning. Malmö 24. – 26. 9. 1999.

En lang række arrangementer og udstillinger, bl.a. af Anne-Mette Holms *Vilde dyr i Norden*.

Information hos Svenska Vävrådet, Box 100, S-280 64 Glimåkra. Tlf. +46 44 427 30.

**Ystads Stadsmuseum, Gråbrödrarklostret i Ystad:**

*Österlens Folkdräkter*. Udstilling til 31. 12. 1999. Der er et smukt farveillustreret katalog på 36 sider som koster 50 SEK.

Desuden kurser, foredrag og seminarer om broderi, knipling og dragt i perioden august – november. Tilmelding: Hemsløjds konsulent Annhelén Olsson, Hemsløjden Malmöhus, Solsidan Citadellet, S-261 31 Landskrona. Tlf. +46 418 143 93.



TENEN vil gerne bringe fyldestgørende oversigter over udstillinger af interesse for vore læsere. Det er ofte svært at få oplysningerne fra museer og udstillingssteder i tilstrækkelig god tid, og vi opfordrer derfor alle til at bidrage med informationer om kommende arrangementer til bladets redaktion. Deadline for korte meddelelser er ca. to uger før bladet udkommer.

## Telefonliste for TENENs bestyrelse mv.

<i>navn</i>	<i>adresse</i>	<i>telefon / ePost</i>	<i>hverv</i>
Susanne Nielsen	Sasserød 16 5462 Morud	64 83 11 26	formand
Astrid Dueholm	Lembckesvej 10 B 6100 Haderslev	74 52 19 54	næstfor- mand
Anni Mejdahl	Nibsbjergvej 10 7500 Holstebro	97 42 37 86	kasserer
Annet Laursen Skjelsager	Dorthesvej 2 3520 Farum	44 95 05 55 <i>silke-annet@detail.dk</i>	dagbog
Hanne Frøsig Dal- gaard	Bredebovej 33, 6.tv 2800 Lyngby	45 88 32 67 <i>hannefd@vip.cybercity.dk</i>	redaktion
Lone de Hemmer Egeberg	Gærdet 12 3460 Birkerød	45 81 15 97 <i>lone.egeberg@get2net.dk</i>	redaktion
Vibeke Lilbæk	Kollerødvej 39 3450 Allerød	48 17 16 47 <i>vofl@get2net.dk</i>	redaktion
Jytte Harboesgaard	Frederiksberg Allé 78 1820 Frederiksberg C	33 21 14 81	suppleant
Lis Slottved	Hjarupvej 10 6200 Aabenraa	74 63 03 50	suppleant
Lucie Borgsmidt- Hansen	Broholms Allé 28 2920 Charlottenlund	39 64 31 85	revisor
Frits Lilbæk	Kollerødvej 39 3450 Allerød	48 17 16 47 <i>vofl@get2net.dk</i>	redaktion

### Utroligt!

Sammen med TENENs april-nummer udsendte vi girokort til betaling af medlemskontingent med betalingsfrist 1. juni 1999.

Kassereren oplyser imidlertid, at ikke mindre end 60 har "glemt" betalingen. Er du én af dem, så skynd dig venligst at få ordnet sagen.

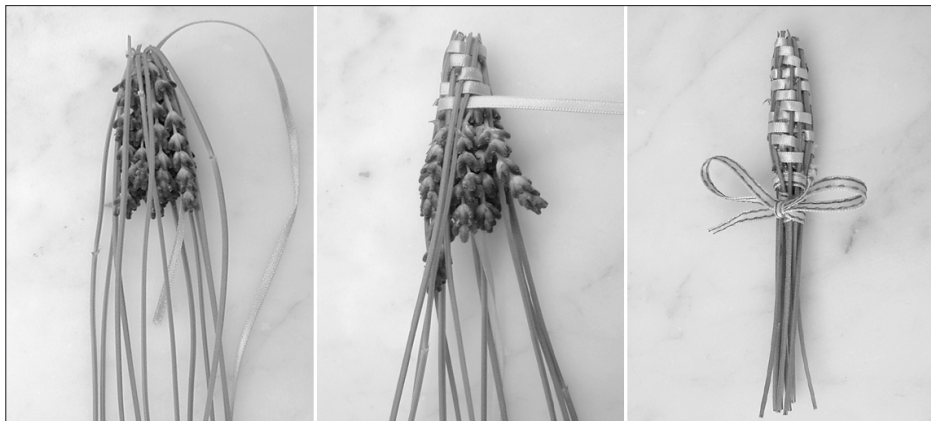
Lige så slemt er det, at seks medlemmer har betalt anonymt – der mangler både navn, adresse og medlemsnummer. Så er det indlysende svært at sørge for at sende medlembadet til rette vedkommende!

## Lavendlerne blomstrer ...

Ordet lavendel er afledt af det latinske verbum *lavare*, der betyder *at vaske*. Man vaskede nemlig sig og sit tøj i vand, der var gjort velduftende med lavendelblomster.

Lavendel dyrkes i Provence i Frankrig. Den fine lavendel vokser vildt i en højde mellem 600 og 1500 meter over havet. Lavere vokser der en kamferduftende slags. Den sort der dyrkes, har navnet Lavandin og er en hybrid af de to vilde arter. Lavendel-essens bliver fremstillet ved at lede hede vanddampe gennem plantemassen, hvorved dampene uddriver essensen. Derefter fortættes dampene ved afkøling, og da essensen er lettere end vand, flyder den ovenpå.

Lavendelstræde i København har i øvrigt ikke meget med blomster at gøre – det var oprindeligt vaskegaden! Læs selv mere i Jacques Bergs artikel “Det blå guld” i *Samvirke* nr. 7 – juli 1999.



Det er ikke svært at lave de gammeldags lavendelduske til at hænge i garderober og klædeskabe for at give god duft og hjælpe til med at holde møllene væk. Lavendelblomsterne skal have lang stilk og helst plukkes så tidligt i blomstringen, at stilkene endnu er bøjelige. Silke- eller fløjlsbånd bruges til at binde duskene sammen med. Om elleve lavendelstilke bindes et bånd lige nedenfor blomsterne, så der bliver en kortere og en lang ende på båndet. Så bøjes stilkene forsigtig ned om blomsterne. Den korte ende bånd puttes ind mellem blomsterne for til sidst at forenes med den lange. Den lange båndende flettes over to og under to stilke, indtil blomsterne er helt dækket. Der afsluttes med at binde de to båndender sammen til en sløjfe og studse stilkens ender.

*Idé: Margit Ambeck. Realisering: Vibeke og Frits Lilbæk*